



**ΠΡΕΣΒΕΙΑ ΤΗΣ ΕΛΛΑΔΟΣ
ΛΙΟΥΜΠΛΙΑΝΑ
ΓΡΑΦΕΙΟ ΟΙΚΟΝΟΜΙΚΩΝ
ΚΑΙ ΕΜΠΟΡΙΚΩΝ ΥΠΟΘΕΣΕΩΝ**

ΕΠΙΧΕΙΡΗΜΑΤΙΚΟΣ ΟΔΗΓΟΣ ΣΛΟΒΕΝΙΑ

ΣΥΝΤΑΚΤΗΣ:

Στέφανος Πανάρετος

Σύμβουλος Ο.Ε.Υ. Α΄

ΛΙΟΥΜΠΛΙΑΝΑ, Απρίλιος 2016

ΠΙΝΑΚΑΣ ΠΕΡΙΕΧΟΜΕΝΩΝ*

ΓΕΝΙΚΑ ΧΑΡΑΚΤΗΡΙΣΤΙΚΑ	Σελ. 3
ΒΑΣΙΚΑ ΜΑΚΡΟΟΙΚΟΝΟΜΙΚΑ ΜΕΓΕΘΗ ΣΛΟΒΕΝΙΑΣ	5
1. ΕΞΩΤΕΡΙΚΟ ΕΜΠΟΡΙΟ	6
<i>Κύριες Κατηγορίες Εξαγωγών – Εισαγωγών</i>	6
2. ΔΙΚΤΥΑ ΔΙΑΝΟΜΗΣ	8
3. ΕΜΠΟΡΙΚΕΣ ΣΥΝΑΛΛΑΓΕΣ ΕΛΛΑΔΑΣ – ΣΛΟΒΕΝΙΑΣ	9
4. ΤΟΜΕΙΣ ΕΞΩΤΕΡΙΚΟΥ ΕΜΠΟΡΙΟΥ	11
<i>- ΓΕΩΡΓΙΑ - ΤΡΟΦΙΜΑ - ΠΟΤΑ</i>	11
<i>- Ελληνικές Εξαγωγές σε Είδη Διατροφής</i>	12
<i>- ΑΛΟΥΜΙΝΙΟ ΚΑΙ ΕΙΔΗ – Οξείδιο Αργιλίου</i>	13
<i>- ΧΗΜΙΚΑ</i>	14
<i>- ΦΑΡΜΑΚΕΥΤΙΚΑ</i>	14
<i>- ΠΛΑΣΤΙΚΑ</i>	15
<i>- ΚΑΤΑΣΚΕΥΕΣ</i>	15
5. ΕΠΕΝΔΥΣΕΙΣ	16
<i>-Αποκρατικοποιήσεις</i>	16
<i>-Ξένες Επενδύσεις - Διμερείς επενδύσεις Ελλάδας – Σλοβενίας</i>	16
<i>-Χρηματιστήριο Αξιών</i>	17
6. ΥΠΟΔΟΜΕΣ – ΜΕΤΑΦΟΡΕΣ - ΤΗΛΕΠΙΚΟΙΝΩΝΙΕΣ	18
7. ΤΡΑΠΕΖΙΚΟΣ ΤΟΜΕΑΣ	19
8. ΕΝΕΡΓΕΙΑ	20
9. ΤΟΥΡΙΣΜΟΣ	21
10. ΙΔΡΥΣΗ ΕΤΑΙΡΕΙΑΣ	22
11. ΔΗΜΟΣΙΟΙ ΔΙΑΓΩΝΙΣΜΟΙ	23
12. ΧΡΗΣΙΜΕΣ ΔΙΕΥΘΥΝΣΕΙΣ ΕΠΙΜΕΛΗΤΗΡΙΩΝ – ΕΝΩΣΕΩΝ	24
13. ΤΥΠΟΣ – ΠΕΡΙΟΔΙΚΑ - ΤΗΛΕΟΡΑΣΗ	26

* Αναλυτικά στοιχεία για τις οικονομικές εξελίξεις και τις ελληνικές εξαγωγές και τις προοπτικές τους περιέχονται στην **Ετήσια Έκθεση του Γραφείου μας**, η οποία έχει, επίσης, αναρτηθεί στην **ιστοσελίδα του ΥΠΕΞ, Γραφείο ΟΕΥ Λιουμπλιάνας** www.agora.mfa.gr/si108 . Τα παρατιθέμενα στατιστικά στοιχεία προέρχονται κυρίως από τη Στατιστική Υπηρεσία της Σλοβενίας και δευτερευόντως από την Τράπεζα της Σλοβενίας (εκτός αν αναφέρεται άλλη συγκεκριμένη πηγή). Η επεξεργασία – εκπόνηση των πινάκων και διαγραμμάτων έγινε από το Γραφείο ΟΕΥ Λιουμπλιάνας.

(Εκτενείς αναφορές και λεπτομέρειες για όλους τους τομείς της σλοβενικής οικονομίας, μπορείτε να βρείτε στις ιστοσελίδες: http://www.poslovniportal.si/Doing_Business_Slovenia.php “Doing Business”. Επίσης στις εκδόσεις της Στατιστικής Υπηρεσίας της Σλοβενίας, στην αγγλική: http://www.stat.si/dokument/8743/statobook_2015.pdf και <http://www.stat.si/statweb/Common/PrikaziDokument.aspx?IdDatoteke=8506> - “Business Statistics Kaleidoscope”).

ΓΕΝΙΚΑ ΧΑΡΑΚΤΗΡΙΣΤΙΚΑ

Η Σλοβενία βρίσκεται στην είσοδο των Δυτικών Βαλκανίων στην Αδριατική Θάλασσα, θέση η οποία επιτρέπει την εύκολη πρόσβαση στην κεντρική και στην νοτιοανατολική Ευρώπη. Συνορεύει με την Αυστρία, την Ιταλία, την Ουγγαρία και την Κροατία (όλες κράτη-μέλη της Ε.Ε.) και διαθέτει ακτογραμμή μήκους (46,6 χλμ.) στις ακτές της Αδριατικής Θάλασσας. Η έκτασή της είναι 20,273 τ.χ. και ο πληθυσμός της ελαφρώς μεγαλύτερος των δυο (2) εκατομμυρίων κατοίκων. Πρωτεύουσα της χώρας είναι η Λιουμπλιάνα (300.000 περίπου κάτοικοι), η οποία απέχει μια (1) περίπου ώρα οδικώς από τα παράλια της Αδριατικής, όπου ευρίσκεται και ο μοναδικός εμπορευματικός λιμένας της Σλοβενίας Κόπερ (Καποδίστρια), από τον οποίο δεν υπάρχει απευθείας ακτοπλοϊκή σύνδεση με τη χώρα μας. Η Λιουμπλιάνα απέχει, επίσης, 20 περίπου λεπτά από το κεντρικό αεροδρόμιο της χώρας, στο Brnik. Δεύτερη μεγαλύτερη πόλη είναι το Μάριμπορ (150.000 περίπου κάτοικοι), στα ανατολικά της χώρας. Άλλες σημαντικές πόλεις: Νόβο Μέστο στα νότια, Τσέλιε στα ανατολικά, Νόβα Γκόριτσα στα δυτικά, Κρανj στα βόρεια της χώρας, Velenje βορειοανατολικά και Κόπερ (Καποδίστρια) στην Αδριατική. Η Σλοβενία διαθέτει πολύ καλό οδικό δίκτυο στην δε πρωτεύουσα της χώρας Λιουμπλιάνα τέμνονται δύο μεγάλοι πανευρωπαϊκοί οδικοί άξονες, ο άξονας 10 που συνδέει τη βόρεια Ευρώπη (Σάλτσμπουργκ) με τη νότια (Θεσσαλονίκη) και ο άξονας 5 (Βενετία – Ουκρανία). Η Λιουμπλιάνα απέχει οδικώς δώδεκα (12) περίπου ώρες από τη Θεσσαλονίκη. Οι μεγαλύτερες πόλεις της Σλοβενίας συνδέονται επίσης μέσω σιδηροδρομικού δικτύου και υπεραστικών λεωφορειακών γραμμών με τις κυριότερες γειτονικές χώρες και πόλεις. Εύκολη είναι, επίσης, η πρόσβαση εμπορευμάτων και επισκεπτών από και προς τη χώρα μας από τις ακτές της Αδριατικής, μέσω οχηματαγωγών πλοίων από τους κοντινούς λιμένες της Τεργέστης (1 ώρα οδικώς) και της Βενετίας (περίπου 2 ώρες), από όπου υπάρχει τακτική ακτοπλοϊκή σύνδεση με τους λιμένες της Ηγουμενίτσας και Πάτρας. Η εταιρεία αερομεταφορών της Σλοβενίας Adria Airways είχε δρομολογήσει από τον Απρίλιο του 2008 τακτικές απευθείας πτήσεις Λιουμπλιάνα-Αθήνα- Λιουμπλιάνα, σύνδεση όμως η οποία σταμάτησε από το καλοκαίρι του 2011. Όπως έχει ανακοινώσει η Aegean Airlines, προγραμματίζει από τον προσεχή Ιούνιο 2016 την έναρξη απευθείας πτήσεων Αθήνα – Λιουμπλιάνα - Αθήνα, κατά τη διάρκεια της θερινής περιόδου. Τους καλοκαιρινούς μήνες πραγματοποιούνται πολλές έκτακτες πτήσεις (Charter), κυρίως σε ελληνικά νησιά, μέσω των οποίων μεταβαίνει και η πλειονότητα των σλοβένων τουριστών που επισκέπτεται τη χώρα μας.

Η Σλοβενία απέκτησε την ανεξαρτησία της το 1991 μετά τη διάσπαση της πρώην Γιουγκοσλαβίας και έκτοτε έχει καταγράψει μεγάλη βελτίωση στην αύξηση του κατά κεφαλήν εισοδήματος και του επιπέδου διαβίωσης των πολιτών της. Εντάχθηκε στην Ευρωπαϊκή Ένωση το Μάιο του 2004, στη ζώνη του Ευρώ τον Ιανουάριο του 2007 και στη ζώνη Σένγκεν στις 21 Δεκεμβρίου 2007. Είναι μέλος του ΟΟΣΑ από τις 21 Ιουλίου 2010. Το κατά κεφαλήν εισόδημα ανέρχεται στα 18.065 ευρώ (2014).

Η οικονομία εισήλθε σε κατάσταση ύφεσης το 2009 με κυριότερα προβλήματα την εξισορρόπηση των δημοσιονομικών μεγεθών και την ανακεφαλαιοποίηση του τραπεζικού τομέα με το ρυθμό ανάπτυξης, τα τελευταία χρόνια, να καταγράφει -2,7% το 2012 και -1,1% το 2013. Το ΑΕΠ άρχισε να εμφανίζει θετικούς ρυθμούς ανάπτυξης το τελευταίο τρίμηνο του 2013 (+3,3%), ενώ, σύμφωνα με επικαιροποιημένα στοιχεία της Στατιστικής Υπηρεσίας της Σλοβενίας σημείωσε άνοδο +3,0% το 2014, και +2,9% το 2015 (προσωρινά στοιχεία) με τις προβλέψεις της οικονομίας να εμφανίζουν θετική εξέλιξη του ΑΕΠ και για τα επόμενα έτη. Η εγχώρια ζήτηση αύξηθηκε 2,1% το 2015, με την ιδιωτική κατανάλωση να αυξάνεται 1,7% το 2015 (+0,7% το 2014).

Ο πληθωρισμός (εναρμονισμένος δείκτης) το 2014 κινήθηκε κατά μέσο όρο σε χαμηλά επίπεδα (0,4 %), κυρίως λόγω των χαμηλότερων τιμών και της ισχνής εγχώριας ζήτησης, ενώ για το 2015 κατέγραψε αρνητικό πρόσημο (-0,6 % το 2015, -0,9% το Μάρτιο 2016) και εκτιμάται επάνοδος του σε θετικό πρόσημο το 2017 (+1,1%). Η ανεργία κυμάνθηκε

στο 9,7 % το 2014 και στο 9,0% το 2015, με προβλέψεις για περαιτέρω μείωση της τα επόμενα δυο έτη.

Ως πλήρες μέλος της Ευρ. Ένωσης τυγχάνουν εφαρμογής οι σχετικοί κανονισμοί της Ε.Ε. σε όλους τους τομείς της οικονομικής δραστηριότητας και τα προϊόντα προέλευσης κρατών – μελών της Ε.Ε. εισάγονται ατελώς. Σε ελεύθερη κυκλοφορία εντός της χώρας είναι επίσης τα προϊόντα που έχουν εισαχθεί εντός κράτους μέλους της Ε.Ε. από τρίτες χώρες και απολαμβάνουν «κοινοτικού καθεστώτος».

Η οικονομία της Σλοβενίας εξαρτάται σε μεγάλο βαθμό από το εξωτερικό εμπόριο και ιδιαίτερα τις εξαγωγές αγαθών, η δε βιομηχανική παραγωγή της είναι προσανατολισμένη κυρίως στο εξαγωγικό εμπόριο. Οι εξαγωγές αποτελούν κινητήριο μοχλό για την οικονομία και παρέχουν μεγάλη κάλυψη εισαγωγών (από 95% έως και άνω του 100%). Οι εξαγωγές αγαθών και υπηρεσιών αντιστοιχούν στο 78% περίπου του Ακαθάριστου Εθνικού Προϊόντος της χώρας (2014). Τα δύο τρίτα περίπου των συναλλαγών της (τόσο οι εισαγωγές όσο και οι εξαγωγές) είναι με την Ε.Ε. Το εμπόριο διεξάγεται κυρίως με τις γειτονικές αγορές (γερμανική, ιταλική, αυστριακή, κροατική και γαλλική αγορά) και τις υπόλοιπες χώρες της πρώην Γιουγκοσλαβίας.

Το 2014 καταγράφονται 186.433 ενεργείς επιχειρήσεις στη Σλοβενία (αύξηση 2,4% σε σχέση με το 2013), οι οποίες απασχολούσαν 826.447 άτομα (αύξηση 1,1% σε σχέση με το 2013) με τον κύκλο εργασιών τους να φθάνει περίπου τα 93, 6 δισ. (αύξηση 3,3% σε σχέση με το 2013). Τη μεγαλύτερη αύξηση (σε αριθμό) παρουσίασαν επιχειρήσεις στους τομείς: πληροφοριών και επικοινωνιών (9,4%), αγροτικών εκμεταλεύσεων, δασών και αλιείας (7,8%) και εταιρικής διοίκησης και υποστήριξης (7,0%). Όσον αφορά στο μέγεθος των επιχειρήσεων κυριαρχούν οι επιχειρήσεις που απασχολούν μέχρι 10 άτομα (95,1% του συνόλου), με περισσότερους όμως από τους μισούς εργαζόμενους (54,3% των εργαζομένων) να απασχολούνται από το υπόλοιπο 4,9% των μικρομεσαίων και μεγάλων επιχειρήσεων. Από πλευράς κύκλου εργασιών 26,1% διενεργήθηκε από τις μικρομεσαίες και 33,2% από τις μεγάλες επιχειρήσεις.

Από το σύνολο των εξαγωγικών επιχειρήσεων (στοιχεία 2012) ποσοστό 63,5% πραγματοποίησε τόσο εξαγωγές όσο και εισαγωγές, ενώ αντίστοιχα, 71,4% του συνόλου των εισαγωγέων πραγματοποίησε μόνο εισαγωγές. Ειδικότερα, οι εταιρείες που δραστηριοποιήθηκαν τόσο στις εξαγωγές όσο και στις εισαγωγές πραγματοποίησαν το 97,6% των εξαγωγών κατ' αξία αλλά και το 89,0% των συνολικών εισαγωγών της χώρας. Οι 50 μεγαλύτερες εξαγωγικές επιχειρήσεις συμμετείχαν με 48% περίπου στις συνολικές εξαγωγές το 2012, ενώ στον τομέα των εισαγωγών το 39,4% πραγματοποιήθηκε από τις 50 μεγαλύτερες εισαγωγικές επιχειρήσεις. Γενικά, το εμπόριο, εισαγωγικό και εξαγωγικό, διενεργείται σε μεγάλο βαθμό από περιορισμένο αριθμό (μεγάλων) επιχειρήσεων, ιδιαίτερα δε αυτών που αποτελούν μέλη πολυεθνικών ομίλων. Οι αλλοδαπές επιχειρήσεις που είναι εγκατεστημένες στη Σλοβενία (8,3% του συνόλου των εξαγωγικών επιχειρήσεων) πραγματοποίησαν το 2012 το 35,7% των συνολικών κατ' αξία εξαγωγών. Εγχώριες επιχειρήσεις με επενδυτική παρουσία σε αγορές του εξωτερικού (1,9% του συνόλου των εξαγωγέων) πραγματοποίησαν το 32,8% των συνολικών εξαγωγών. Η ίδια περίπτωση εικόνα εμφανίζεται και στον τομέα των εισαγωγών.

Η κατανάλωση κατ' άτομο το 2014 υπολείπεται κατά 25% από το μέσο όρο της Ε.Ε. (σε μονάδες αγοραστικής δύναμης). Ο μέσος ετήσιος μισθός (μικτά) ανερχόταν (Νοέμβριος 2015) στα 1.679 Ευρώ. Ο μέσος καθαρός μισθός ανερχόταν στα 1.072 Ευρώ.

Ο υψηλός συντελεστής του ΦΠΑ αυξήθηκε από 1^{ης} Ιουλίου 2013 κατά 2 μονάδες, από 20 σε 22%, ενώ κατά μια μονάδα αυξήθηκε και ο χαμηλός συντελεστής (από 8,5 σε 9,5% - περιλαμβάνονται κυρίως τρόφιμα). Η φορολόγηση των κερδών των επιχειρήσεων ανέρχεται στο 17% (μειώθηκε τον Ιανουάριο του 2013 κατά τρεις ποσοστιαίες μονάδες - από 20% σε 17%).

Ο τομέας των υπηρεσιών (έτος 2014) συμμετέχει με 65,1% στο ΑΕΠ της χώρας, με τη βιομηχανία να ακολουθεί (27%) και έπονται οι κατασκευές (5,7%) και ο αγροτικός τομέας (2,2%). Ενδιαφέρον παρουσιάζουν οι τομείς της υψηλής τεχνολογίας (ιδιαίτερα τεχνολογίες πληροφοριών και επικοινωνιών - ICT), οι χρηματοοικονομικές υπηρεσίες και logistics. Στον βιομηχανικό τομέα τα φαρμακευτικά προϊόντα, η χημική βιομηχανία και ο ηλεκτρικός-ηλεκτρονικός εξοπλισμός και μηχανήματα αποτελούν το 50% περίπου της προστιθέμενης αξίας στην οικονομία και από τους βασικότερους τομείς των σλοβενικών εξαγωγών. Στο Λιανικό Εμπόριο (κύκλος εργασιών 12,1 δισ. Ευρώ - στοιχεία 2014) το 23,7% καταλάμβανε ο τομέας των Τροφίμων - Ποτών, ενώ, συγκριτικά, το μερίδιο της αγοράς Ενέργειας και Καυσίμων ανερχόταν στο 18,8%, των Αυτοκινήτων και εξαρτημάτων τους στο 12,9% και των Ιατρικών, Φαρμακευτικών και Καλλυντικών προϊόντων στο 9,1%. Στο Χονδρικό Εμπόριο (κύκλος εργασιών 11,8 δισ. Ευρώ - στοιχεία 2014) ο τομέας των Τροφίμων – Ποτών και Καπνού συμμετείχε με 19%, με τον τομέα των Αυτοκινήτων και λοιπού συγκοινωνιακού εξοπλισμού να καταλαμβάνει το 13,2% και τον τομέα των Καυσίμων το 12,8%.

ΒΑΣΙΚΑ ΜΑΚΡΟΟΙΚΟΝΟΜΙΚΑ ΣΤΟΙΧΕΙΑ ΣΛΟΒΕΝΙΑΣ

<u>Συμμετοχή σε ΑΕΠ (2014)</u>		
Γεωργία*		2,2 %
Βιομηχανία*		27,0 %
Κατασκευές*		5,7 %
Υπηρεσίες*		65,1 %
ΑΕΠ ετήσια μεταβολή	3,0% 3,3% 2,9%	2014 Δ' Τρίμηνο 2015 2015
ΑΕΠ σε τρέχουσες τιμές	38.543 εκατ. Ευρώ	2015
ΑΕΠ κατά κεφαλήν	18.680 Ευρώ	2015
Βιομηχ. παραγωγή ετήσια μεταβολή	1,6% 4,5%	2014 2015
Ανεργία (Έρευνα Εργατικού Δυναμικού- ILO)	9,7% 9,0%	2014 2015
Ανεργία (καταγεγραμμένοι)	12,9%	Ιανουάριος 2016
Πληθωρισμός σε Ετήσια βάση (εναρμονισμένος δείκτης)	0,4% -0,6% -0,9%	2014 2015 Μάρτιος 2016
<u>Γενική Κυβέρνηση:</u>		
Πλεόνασμα/Έλλειμμα	-5,0% ΑΕΠ (1.811 εκ. ευρώ) -2,2% ΑΕΠ (836 εκ. ευρώ)	2014 2015
Πρωτογενές Πλεόνασμα/Έλλειμμα	-1,7% ΑΕΠ +0,8% ΑΕΠ	2014 2015
Δημόσιο Χρέος	80,8% ΑΕΠ (30.133 εκ. ευρώ) 83,0% ΑΕΠ (31.999 εκ. ευρώ) 79,9% ΑΕΠ (31.658 εκ. ευρώ)	31.12.2014 31.12.2015 (Προβλέψεις) 2016
Ισοζύγιο Τρεχουσών Συναλλαγών*	2.828,4 εκατ. Ευρώ	2015

Πηγή Πίνακα: Στατιστική Υπηρεσία Σλοβενίας

* Στοιχεία: Τράπεζα της Σλοβενίας

** Προβλέψεις Ε.Ε. (Φεβρουάριος 2016)

• **ΕΞΩΤΕΡΙΚΟ ΕΜΠΟΡΙΟ**

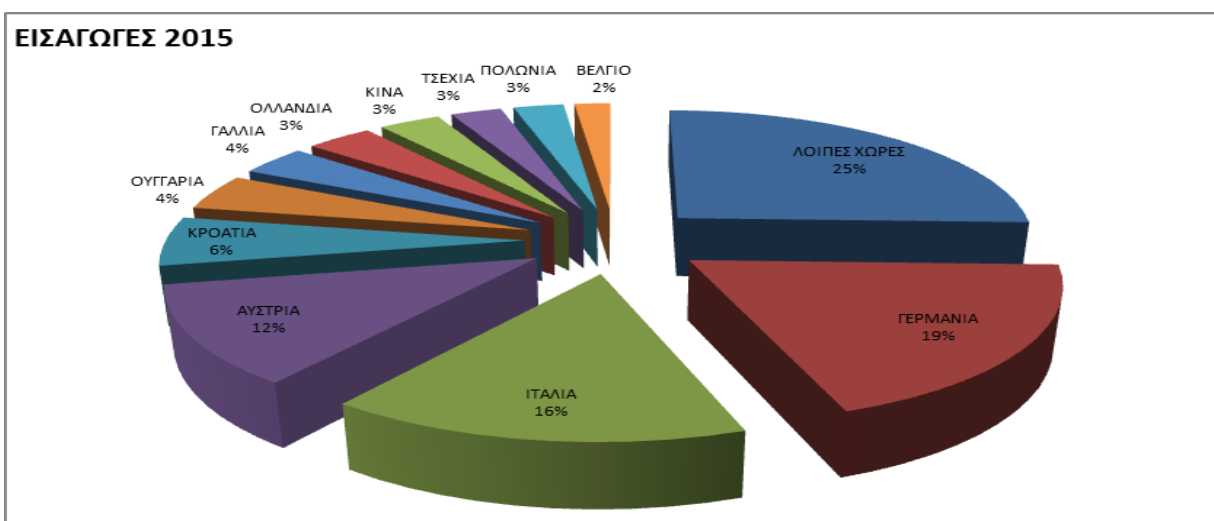
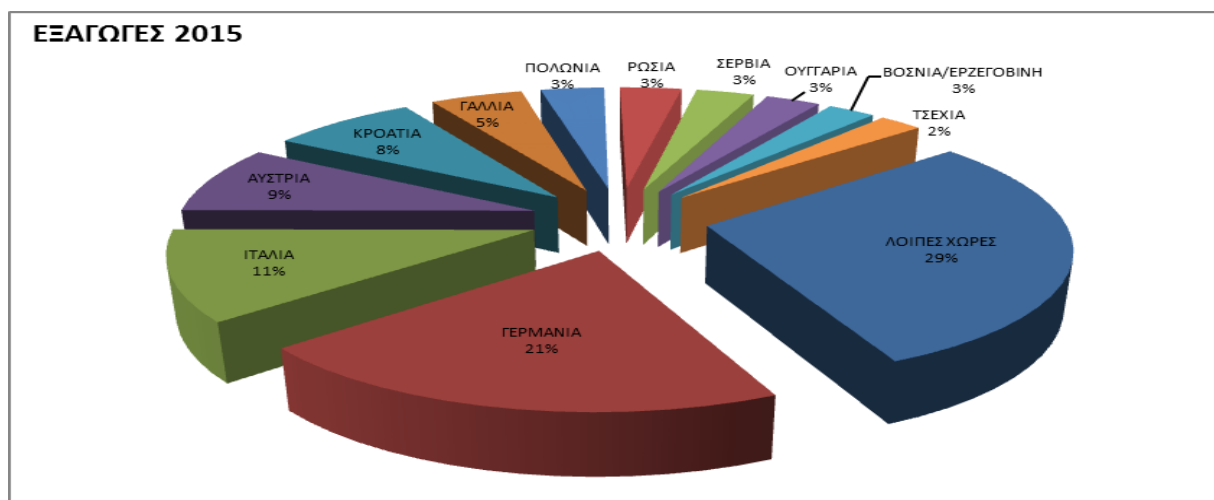
Εξαγωγές και Εισαγωγές Αγαθών Σλοβενίας

Αξίες σε χιλ. Ευρώ	2012*	2013	2014	2015**
Εξαγωγές	21.060.685	21.548.704	22.935.649	23.966.471
ΕΕ-28	14.439.591	16.148.877	17.511.343	18.421.977
Κράτη εκτός ΕΕ	6.621.094	5.399.827	5.424.306	5.544.493
Εισαγωγές	22.077.660	22.114.150	22.580.164	23.207.903
ΕΕ-28	16.766.295	17.471.332	17.655.940	18.714.431
Κράτη εκτός ΕΕ	5.311.365	4.642.818	4.924.224	4.493.471
Εμπορικό Ισοζύγιο	-1.016.975	-565.446	355.486	758.568
Εξαγωγές % Εισαγωγών	95,0	97	102	23.966.471

* Ε.Ε. – 27 **Προσωρινά στοιχεία

Οι Εξαγωγές Υπηρεσιών έφθασαν τα 5.973,1 εκατ. ευρώ το 2015, σε σχέση με 5.555,3 εκατ. το 2014. Το μεγαλύτερο μέρος των εξαγωγίμων υπηρεσιών αναφέρεται στον τουρισμό και τις μεταφορές και κατευθύνθηκε κυρίως προς χώρες της Ε.Ε. (4.736 εκατ.). Οι εισαγωγές Υπηρεσιών το 2015 ανήλθαν στα 3.918,7 εκατ. ευρώ, σε σύγκριση με τα 3.818,9 εκατ. του 2014 (το 2015, 3.004 εκατ. εισήχθησαν από χώρες της Ε.Ε.).

Κυριότερες Εξαγωγικές και Εισαγωγικές Αγορές Αγαθών Σλοβενίας 2015

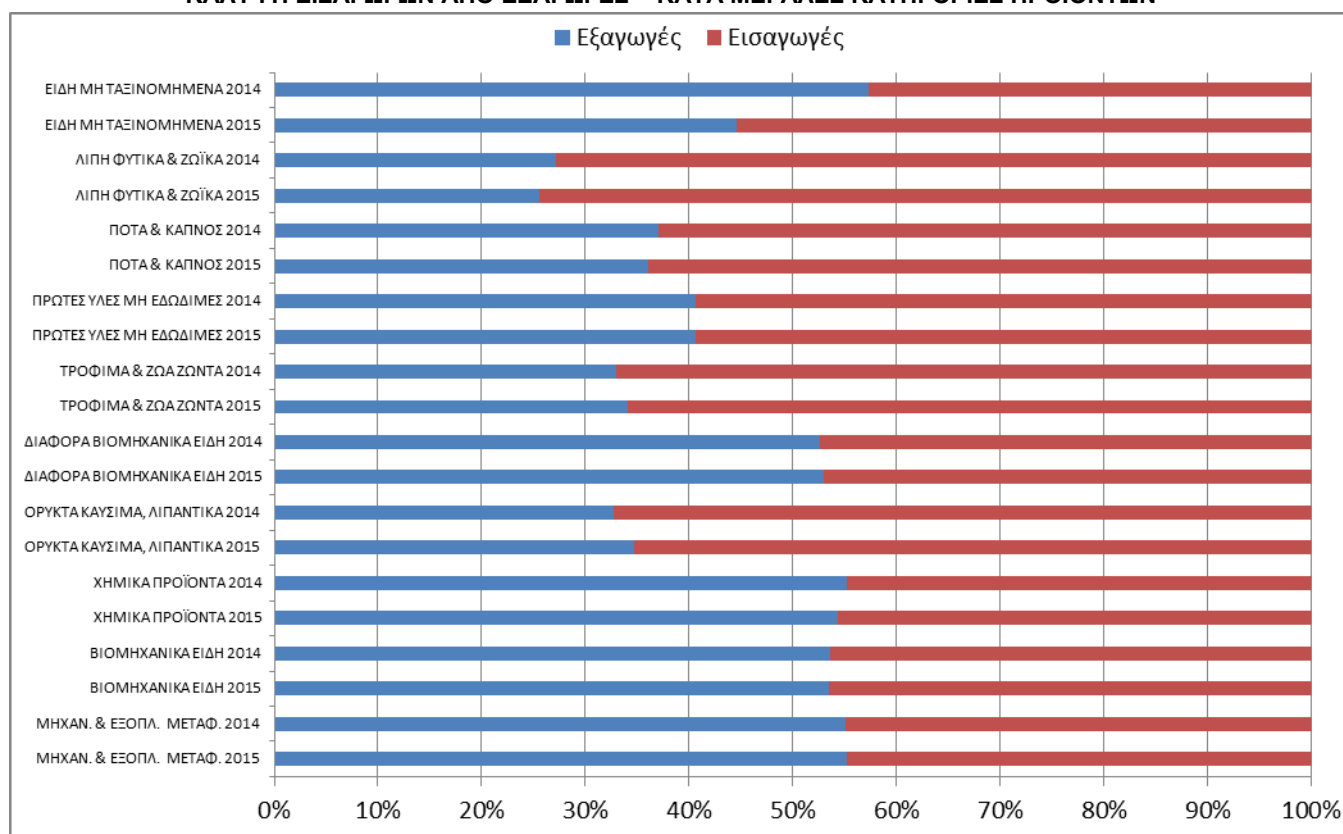


Πηγή: Στατιστική Υπηρεσία Σλοβενίας

ΕΞΑΓΩΓΕΣ – ΕΙΣΑΓΩΓΕΣ ΣΛΟΒΕΝΙΑΣ ΚΑΤΑ ΜΕΓΑΛΕΣ ΚΑΤΗΓΟΡΙΕΣ ΠΡΟΪΟΝΤΩΝ

ΑΞΙΕΣ ΣΕ ΧΙΛ. ΕΥΡΩ	2012		2013		2014		2015	
	Εξαγωγές	Εισαγωγές	Εξαγωγές	Εισαγωγές	Εξαγωγές	Εισαγωγές	Εξαγωγές	Εισαγωγές
ΜΗΧΑΝΗΜ. & ΕΞΟΠΛ. ΜΕΤΑΦ.	7.568.452	6.010.429	7.663.049	6.445.678	8.328.317	6.809.696	8.969.460	7.288.628
ΒΙΟΜΗΧΑΝΙΚΑ ΕΙΔΗ	4.614.999	4.055.056	4.526.604	3.991.105	4.791.451	4.144.482	5.027.730	4.385.676
ΧΗΜΙΚΑ ΠΡΟΪΟΝΤΑ	3.748.336	3.172.591	4.025.368	3.247.098	4.179.857	3.386.155	4.200.154	3.536.754
ΟΡΥΚΤΑ ΚΑΥΣΙΜΑ, ΛΙΠΑΝΤΙΚΑ	1.358.974	3.769.573	1.429.703	3.329.999	1.413.937	2.910.031	1.275.167	2.397.266
ΔΙΑΦΟΡΑ ΒΙΟΜΗΧΑΝΙΚΑ ΕΙΔΗ	2.143.313	1.958.193	2.176.067	1.947.428	2.370.468	2.130.772	2.544.650	2.262.895
ΤΡΟΦΙΜΑ & ΖΩΑ ΖΩΝΤΑ	670.394	1.495.109	734.842	1.593.246	804.091	1.636.473	895.193	1.735.460
ΠΡΩΤΕΣ ΥΛΕΣ ΜΗ ΕΔΩΔΙΜΕΣ	805.294	1.297.579	837.702	1.289.532	887.251	1.296.581	886.815	1.297.863
ΠΟΤΑ & ΚΑΠΝΟΣ	87.860	184.486	92.913	169.691	105.442	179.486	112.248	198.872
ΛΙΠΗ ΦΥΤΙΚΑ & ΖΩΪΚΑ	18.897	64.031	14.824	58.891	23.558	63.228	21.597	62.870
ΕΙΔΗ ΜΗ ΤΑΞΙΝΟΜΗΜΕΝΑ	44.167	70.613	47.631	41.480	31.277	23.261	33.456	41.619

ΚΑΛΥΨΗ ΕΙΣΑΓΩΓΩΝ ΑΠΟ ΕΞΑΓΩΓΕΣ - ΚΑΤΑ ΜΕΓΑΛΕΣ ΚΑΤΗΓΟΡΙΕΣ ΠΡΟΪΟΝΤΩΝ



Κυριότερες Εξαγωγές (2015): Αυτοκίνητα οχήματα και εξοπλισμός (3,3 δισ. Ευρώ), Μηχανήματα, Συσκευές & υλικά ηλεκτρικά (2,9 δισ.), Λέβητες, Μηχανές (2,57), Φαρμακευτικά (2,36), Πετρελαιοειδή (1,27), Πλαστικά και είδη (1,03), Αλουμίνιο και είδη (0,90), Σίδηρος και χάλυβας (0,86), Έπιπλα, Στρώματα, Φωτιστικά (0,75).

Κυριότερες Εισαγωγές (2015): Αυτοκίνητα οχήματα και εξοπλισμός (2,8), Πετρελαιοειδή (2,4 δισ. ευρώ), Λέβητες, Μηχανές (2,27 δισ.), Μηχανήματα, Συσκευές & υλικά ηλεκτρικά (2,15 δισ.), Πλαστικά και είδη (1,28), Σίδηρος και χάλυβας (1,0), Φαρμακευτικά (1,0), Αλουμίνιο και είδη (0,69).

Στοιχεία Στατιστικής Υπηρεσίας Σλοβενίας

• ΔΙΚΤΥΑ ΔΙΑΝΟΜΗΣ

Δίκτυα Διανομής: χονδρικό και λιανικό εμπόριο, *franchising*, κοινοπραξίες. Η Σλοβενία ευρίσκεται στην Κεντρική Ευρώπη και περικλείεται από χώρες που είναι κράτη – μέλη της Ε.Ε. και υπάρχει εύκολη πρόσβαση και σε δίκτυα διανομής όμορων χωρών. Το λιανικό εμπόριο διενεργείται κυρίως από αλυσίδες τροφίμων (εγχώριες και αλλοδαπές). Τα εγχώρια πολυκαταστήματα τροφίμων πραγματοποιούν και απευθείας εισαγωγές.

Κέντρα Διανομής: *Brnik* (αεροδρόμιο Λιουμπλιάνας) και *Koper* (λιμένας) - στην πρωτεύουσα Λιουμπλιάνα (*Slovenian railways*) και τη 2η μεγαλύτερη πόλη Μάριμπορ (αεροδρόμιο Μάριμπορ). Επίσης στις πόλεις *Kranj*, *Trzin*, *Ilirska Bistrica*, *Slovenj Gradec* και *Logatec*.

Το λιμάνι του *Koper* είναι το μόνο εμπορευματικό λιμάνι της Σλοβενίας και βρίσκεται στο δυτικό τμήμα της χώρας στην Αδριατική Θάλασσα. Το αεροδρόμιο στο *Brnik* είναι το μεγαλύτερο εμπορικό αεροδρόμιο της χώρας (επιβατών και εμπορευμάτων) και βρίσκεται στο κέντρο της χώρας, 25 χιλιόμετρα βόρεια της πρωτεύουσας.

Κυριότερες επιχειρήσεις στον τομέα Logistics και Διανεμητικών Υπηρεσιών

Luka Koper (Port of Koper), *BTC*, *Adria Airways*, *Adria Terminali*, *Schenker*, *Aerodrom Ljubljana*, *Rail cargo Austria*, *Slovenian railways (Slovenske železnice)*, *Cargo-partner*, *DSV Transport*, *Intereuropa*, *Frikus*, *Kühne + Nagel Eastern Europe*, *T.L.Sirk*

[Link: Logistics & Distribution Industry publication](#)

Μεγαλύτερες Εταιρείες Σλοβενίας:

Krka (pharmaceuticals), *DARS* (motorways), *Mercator* (retail), *Telekom Slovenije* (telecommunications), *Petrol* (fuel retail), *HSE* (power utility), *Lek* (pharmaceuticals), *Gorenje* (household appliances), *Revoz* (car assembly), *Pošta Slovenije* (postal services), *Danfoss Trata* (valve maker), *Telemach* (telecommunications), *Simobil* (telecommunications), *Loterija Slovenije* (gaming), *Janus Trade* (retail), *TAB* (electronics manufacturer), *Strabag* (construction), *Shell Adria* (retail).

• **ΕΜΠΟΡΙΚΕΣ ΣΥΝΑΛΛΑΓΕΣ ΕΛΛΑΔΑΣ ΣΛΟΒΕΝΙΑΣ**

Οι ελληνικές εξαγωγές (με πετρελαιοειδή - στοιχεία ΕΛΛΣΤΑΤ) το 2015 ανήλθαν στα 157,6 εκατ. Ευρώ, ενώ οι αντίστοιχες εισαγωγές μας από τη Σλοβενία έφθασαν τα 179,7 εκατ. ευρώ. Το μεγαλύτερο μερίδιο στις ελληνικές εξαγωγές καταλαμβάνουν τα πετρελαιοειδή (70,9 εκατ.) και η ηλεκτρική ενέργεια (34,3 εκατ.), ενώ σημαντικό μερίδιο κατέχει και το οξείδιο του αργιλίου (23,4 εκατ.).

Εξαγωγές – Εισαγωγές Ελλάδα – Σλοβενίας - Αξίες σε εκατ. ευρώ

2011		2012		2013		2014		2015	
Ελληνικές Εξαγωγές	Εισαγωγές από Σλοβενία	Ελληνικές Εξαγωγές	Εισαγωγές από Σλοβενία	Ελληνικές Εξαγωγές	Εισαγωγές από Σλοβενία	Ελληνικές Εξαγωγές	Εισαγωγές από Σλοβενία	Ελληνικές Εξαγωγές	Εισαγωγές από Σλοβενία
147,97	159,53	221,37	163,05	168,9	139,3	94,6	162,6	157,6	179,7

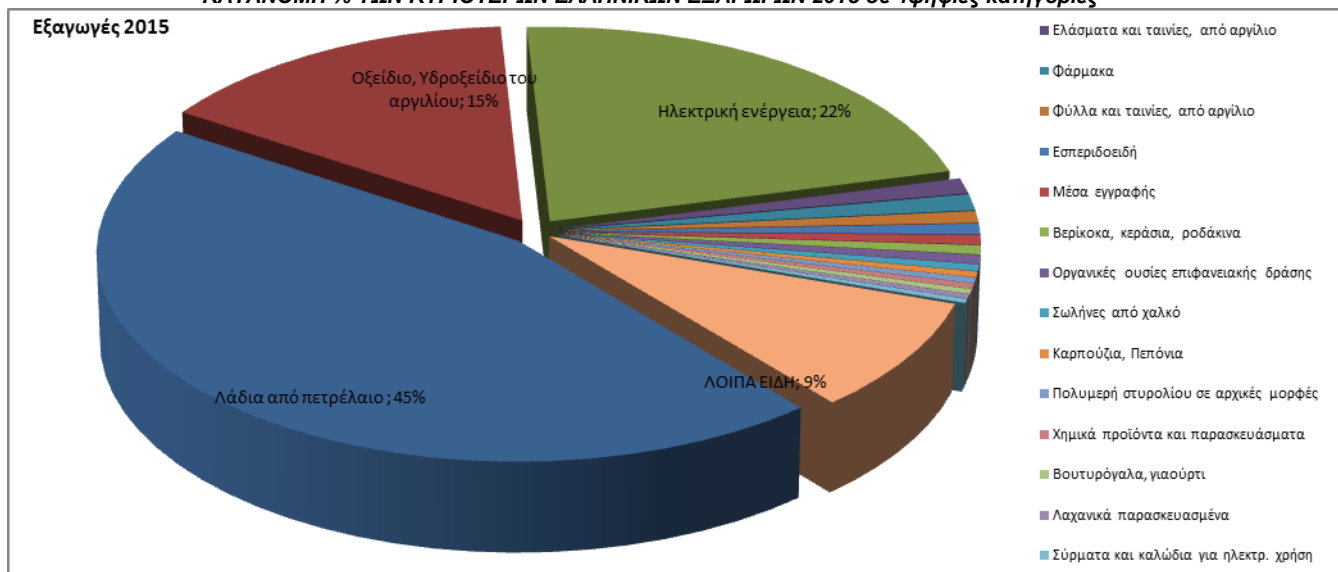
Όσον αφορά τα επιμέρους εξαγόμενα προϊόντα από τη χώρα μας υπάρχουν περιθώρια περιορισμένης αύξησης σε ορισμένες κατηγορίες (όπως τρόφιμα, αλουμίνιο, πλαστικά, ορισμένα βιομηχανικά είδη – λεπτομερής ανάλυση των ελληνικών εξαγωγών καταχωρείται στην εκάστοτε ΕΤΗΣΙΑ ΕΚΘΕΣΗ του Γραφείου μας, επίσης στην ιστοσελίδα agora.mfa.gr . Οι κυριότερες εξαγωγίμους από τη χώρα μας κατηγορίες προϊόντων παρουσιάζονται στο επόμενο κεφάλαιο 4).

ΚΥΡΙΟΤΕΡΕΣ ΕΜΠΟΡΙΚΕΣ ΣΥΝΑΛΛΑΓΕΣ ΕΛΛΑΔΑΣ – ΣΛΟΒΕΝΙΑΣ (4ψήφιες κατηγορίες προϊόντων)

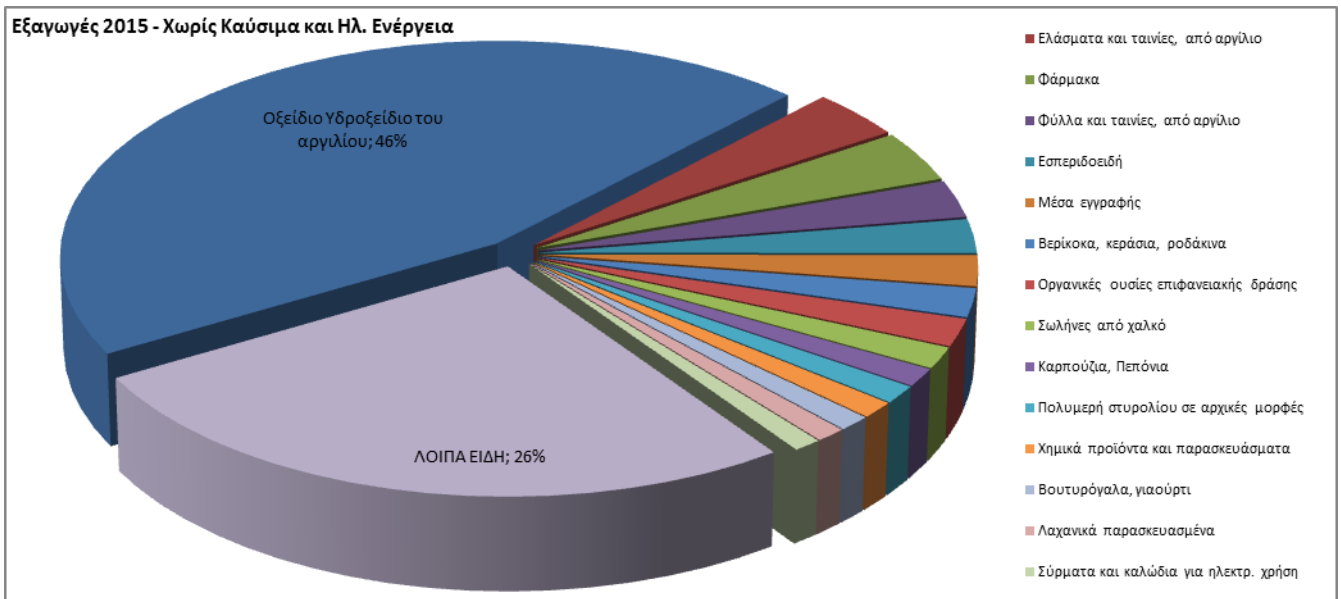
Κυριότερα Εξαγόμενα προϊόντα από την Ελλάδα προς τη Σλοβενία το 2015 (Αξίες σε Ευρώ – σε παρένθεση οι αντίστοιχες εξαγωγές – εισαγωγές το 2014): Πετρελαιοειδή: 70.895.676 (37.454.212), Οξείδιο,Υδροξείδιο του Αργιλίου: 23.385.908 (17.074.178), Ηλεκτρική Ενέργεια: 34.312.514 (11.353.908), Ελάσματα και ταινίες από Αργίλιο: 1.889.520 (2.259.246), Φάρμακα: 1.961.831 (1.925.510), Φύλλα και Ταινίες, από Αργίλιο: 1.444.172 (537.831), Εσπεριδοειδή: 1.317.060 (1.882.608), Μέσα Εγγραφής: 1.178.952 (1.352.880), Βερίκοκα, Κεράσια, Ροδάκινα: 1.099.110 (1.100.306), Οργανικές ουσίες καθαρισμού (εκτός από σαπούνια): 1.056.395 (966.933), Σωλήνες από Χαλκό: 819.651 (33.441).

Κυριότερα Εισαγόμενα προϊόντα από τη Σλοβενία στην Ελλάδα: Ηλεκτρική Ενέργεια: 100.444.814 (81.985.338), Φάρμακα: 15.198.122 (11.860.347), Γάλα και κρέμα γάλακτος: 6.214.947 (3.781.953), Μετρητές Ηλεκτρισμού: 4.634.665 (2.736.373), Τηλεοπτικοί Δέκτες, και Συσκευές προβολής Εικόνας από Βίντεο: 4.334.054 (0), Μέσα Εγγραφής: 4.013.774 (2.620.304), Καλαμπόκι: 2.934.542 (0), Επιβατικά Αυτοκίνητα: 2.581.369 (16.145.613), Ηλεκτρικοί Συσσωρευτές: 2.411.650 (2.369.912), Παρασκευάσματα για τα Μαλλιά: 1.818.869 (1.505.731), Χρωστικές Ύλες: 1.548.723 (1.257.249), Θερμαντήρες Νερού, Ηλεκτρικές Συσκευές Θέρμανσης και Στεγνώματος Μαλλιών: 1.434.220 (3.673.012).

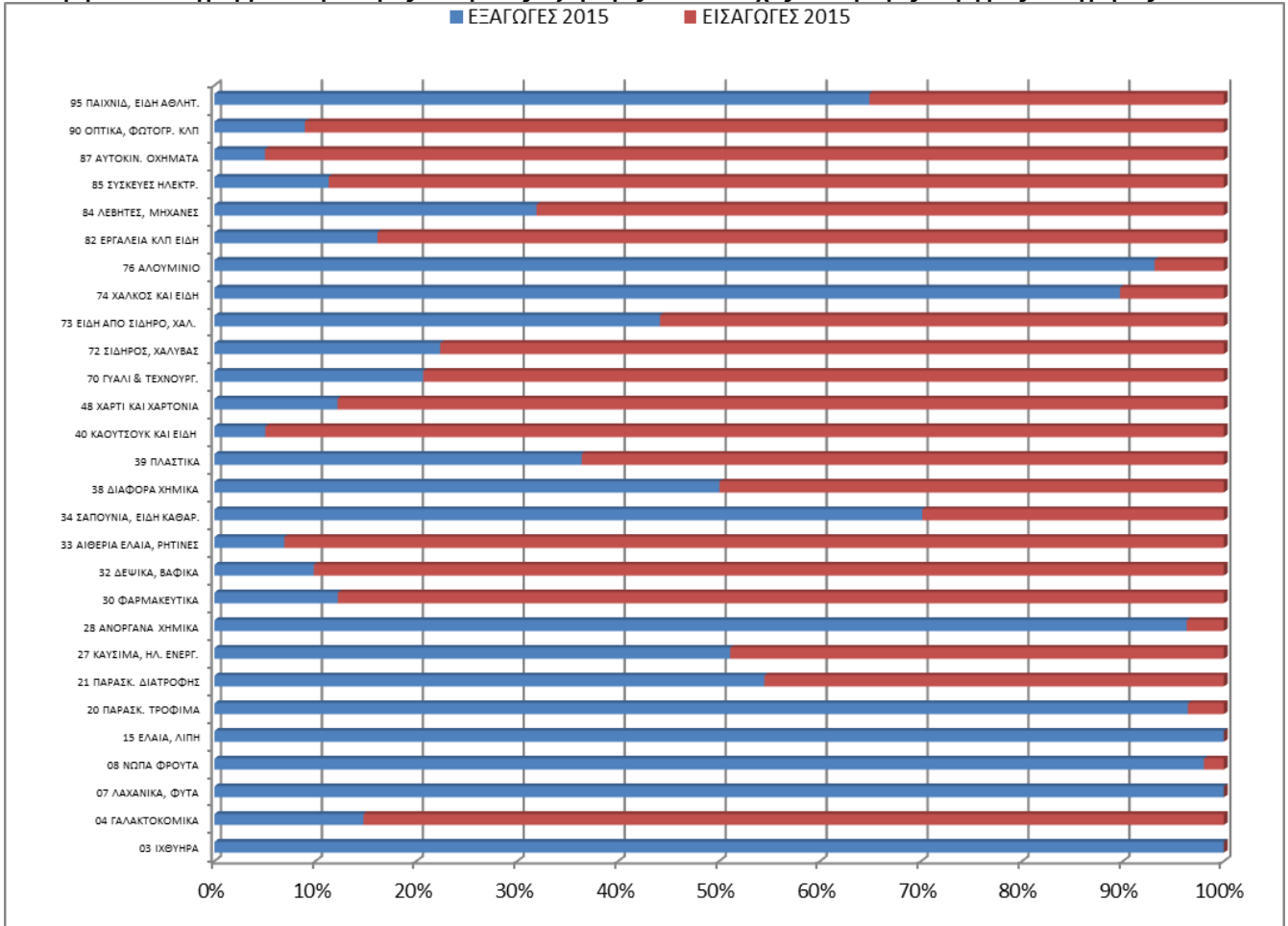
ΚΑΤΑΝΟΜΗ % ΤΩΝ ΚΥΡΙΟΤΕΡΩΝ ΕΛΛΗΝΙΚΩΝ ΕΞΑΓΩΓΩΝ 2015 σε 4ψήφιες κατηγορίες



ΚΑΤΑΝΟΜΗ % ΤΩΝ ΕΛΛΗΝΙΚΩΝ ΕΞΑΓΩΓΩΝ 2015 ΧΩΡΙΣ ΠΕΤΡΕΛΑΙΟΕΙΔΗ, ΗΛΕΚΤΡΙΚΗ ΕΝΕΡΓΕΙΑ (4ψήφιες κατηγορίες)



Συγκριτικό Διάγραμμα: Κυριότερες Ελληνικές Εξαγωγές / Αντίστοιχες Εισαγωγές– 2ψήφιες κατηγορίες



Στοιχεία Ελληνικής Στατιστικής Αρχής

Αναλυτικοί πίνακες και διαγράμματα των κυριότερων ελληνικών εξαγωγών ανά κατηγορία Συνδυασμένης Ονοματολογίας, καθώς και ο ανταγωνισμός των κυριότερων ελληνικών προϊόντων από άλλες χώρες, παρατίθενται στην Ετήσια Έκθεση για το έτος 2015, καθώς και σε συγκεκριμένες κλαδικές μελέτες, στην ιστοσελίδα του Γραφείου μας: www.agora.mfa.gr/si108

• **ΤΟΜΕΙΣ ΕΞΩΤΕΡΙΚΟΥ ΕΜΠΟΡΙΟΥ**

• **ΓΕΩΡΓΙΑ - ΤΡΟΦΙΜΑ – ΠΟΤΑ**

Η Σλοβενία καλύπτεται από δάση σε ποσοστό 62% της συνολικής επιφάνειάς της και κατατάσσεται ως μια από τις πιο δασώδεις χώρες της Ε.Ε.. Η χώρα δεν είναι αυτόνομη σε γεωργικά προϊόντα (ιδιαίτερα σε λαχανικά, φρούτα και σιτηρά). Κατά το έτος 2014 καταγράφηκε αυτόνομη σε λαχανικά 38%, σε πατάτες 68% και σε σιτηρά 77%. Οι κυριότερες αγροτικές καλλιέργειες περιλαμβάνουν: δημητριακά (56% της αρώσιμης γής – κυρίως αραβόσιτος και σιτάρι, κριθάρι), φρούτα & ελιές, σταφύλια, πατάτες, λαχανικά. Στις μόνιμες καλλιέργειες επικρατούν οι αμπελώνες (61% των μόνιμων καλλιεργειών - 16.350 εκτ.), από τους οποίους παράγεται κυρίως λευκός οίνος (69% της συνολικής παραγωγής οίνου), η δε αυτόνομη φθάνει το 80% περίπου. Μεγαλύτερη αυτόνομη παρουσιάζει η χώρα σε προϊόντα του ζωικού βασιλείου (αυτόνομη 80% - εκτροφή πουλερικών, χοίρων, παραγωγή γάλακτος από αγελάδες). Με τη βιολογική καλλιέργεια ασχολείται το 4% περίπου των γεωργικών εκμεταλλεύσεων και καταλαμβάνει το 8% περίπου της συνολικής σε χρήση αγροτικής γής. Η μέση καταναλωτική δαπάνη ανά σλοβενικό νοικοκυριό ανέρχεται (έτος 2012) στα 16.797 ευρώ, από τα οποία 2.751 ευρώ διατέθηκαν για αγορές τροφίμων και μη αλκοολούχων ποτών. Η κατανάλωση κατ' άτομο, σε ετήσια βάση (στοιχεία 2014), έφθασε στα 119 χιλ. σιτηρών, 85 χιλ. κρέατος (κυρίως χοιρινό), 10 χιλ. αυγά, 62 χιλ. πατάτες, 104 χιλ. λαχανικών και 39 λίτρα κρασιού.

Η συμμετοχή του αγροτικού τομέα στο ΑΕΠ της χώρας ανήλθε στο 2,9% το 2013 και στο 2,2% το 2014. Ο τομέας των τροφίμων και ποτών κατέχει ποσοστό 23,7% επί του συνόλου του λιανικού εμπορίου της χώρας και το 19%, αντίστοιχα (τρόφιμα-ποτά και καπνός), επί του χονδρεμπορίου. Το εμπόριο στον τομέα των τροφίμων, ποτών, φρούτων και λαχανικών διεξάγεται κυρίως με τα κράτη-μέλη της Ε.Ε. και ιδίως τις γειτονικές της Σλοβενίας χώρες.

ΕΙΣΑΓΩΓΕΣ – ΕΞΑΓΩΓΕΣ ΣΛΟΒΕΝΙΑΣ - ΤΡΟΦΙΜΑ ΚΑΙ ΠΟΤΑ - Αξίες σε χιλ. Ευρώ

(κατάταξη κατά μεγάλες κατηγορίες προϊόντων)	2013		2014		2015	
	Εξαγωγές	Εισαγωγές	Εξαγωγές	Εισαγωγές	Εξαγωγές	Εισαγωγές
Τρόφιμα και Ποτά	755117	1561996	814562	1582272	876822	1679014
-Πρωτογενής τομέας	259193	444365	274726	432703	296519	482637
--Κυρίως για Βιομηχανία	85396	94064	72318	86531	75076	100817
--Κυρίως για κατανάλωση	173797	350301	202408	346172	221443	381820
-Μεταποίηση	495924	1117632	539836	1149569	580302	1196377
--Κυρίως για Βιομηχανία	22684	102771	26979	106302	23061	103704
--Κυρίως για κατανάλωση	473240	1014861	512857	1043267	557242	1092673
(κατάταξη SITC)	Εξαγωγές	Εισαγωγές	Εξαγωγές	Εισαγωγές	Εξαγωγές	Εισαγωγές
Τρόφιμα & Ζώα Ζώντα	734842	1593246	804091	1636473	895193	1735460
➤ Ζώα ζώντα	46130	20349	43112	23172	39896	26531
➤ Κρέατα & παρασκευ.	123325	226619	128833	234502	151498	252887
➤ Γαλακτοκομικά	161558	161463	168710	160676	167313	157615
➤ Ίχθυηρά	17982	64872	24082	69456	24011	75633
➤ Σιτηρά και παρασκευ.	60747	223695	58937	223286	75203	216313
➤ Λαχανικά και Φρούτα	66538	341367	94376	338466	124153	380361
➤ Ζάχαρη , μέλι	37531	87316	41169	89807	34303	80986
➤ Καφές, κακάο, καρυκ.	36405	141476	31532	143131	34183	153458
➤ Ζωοτροφές	82601	163606	106269	192122	133224	222790
➤ Διάφορα εδώδιμα είδη	102024	162483	107071	161855	111410	168885
Ποτά, αναψυκτικά	92768	102837	105131	115050	111982	130648

Στοιχεία Στατιστικής Υπηρεσίας Σλοβενίας

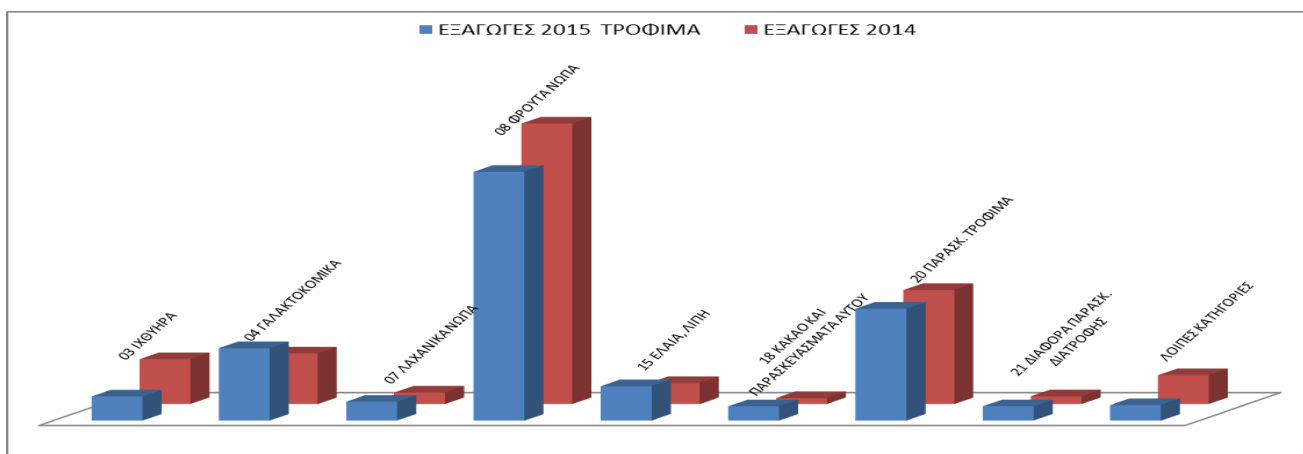
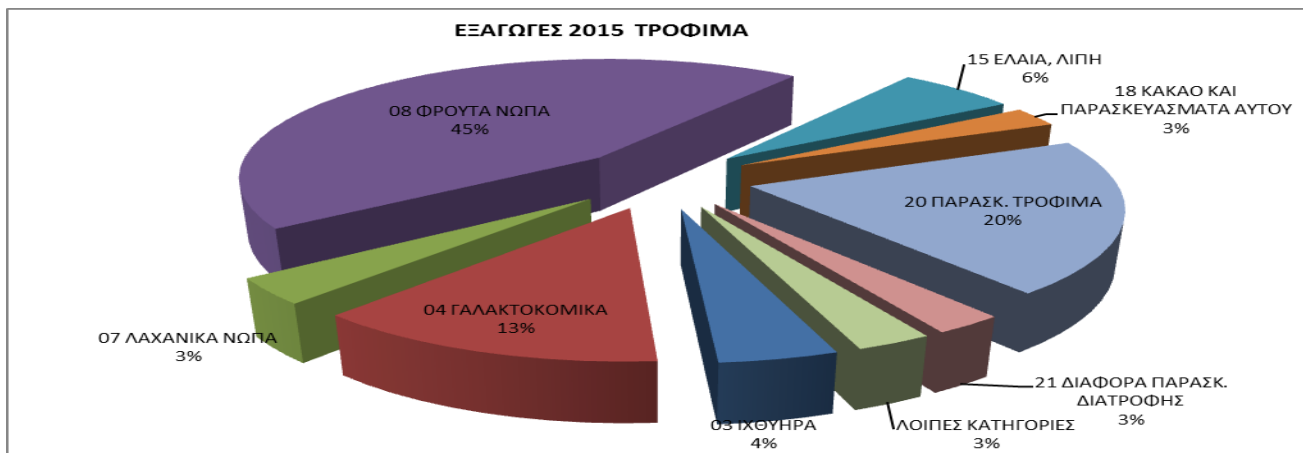
Ελληνικές Εξαγωγές σε Είδη Διατροφής

Εξάγονται κυρίως: Νωπά Φρούτα (Πορτοκάλια, Νεκταρίνια, Ροδάκινα, Καρπούζια, Ακτινίδια, Κεράσια), Ελιές, Γαλακτοκομικά (Φέτα, Γιαούρτι), Παρασκευασμένα Φρούτα (κυρίως Ροδάκινα και Νεκταρίνια), Ιχθυηρά νωπά (Τσιπούρες, Λαυράκια), Παρθένο Ελαιόλαδο, Νωπά Λαχανικά (Σπαράγγια, Πιπεριές). Προϊόντα από τη χώρα μας εντοπίζονται στα ράφια των περισσότερων πολυκαταστημάτων τροφίμων. Εξαιρετικά παρθένο ελαιόλαδο εξάγεται απευθείας από τη χώρα μας σε ποσοστό όμως που δεν καλύπτει περισσότερο από το 6% της αγοράς του εισαγόμενου ελαιολάδου (2015). Υπάρχει και εγχώρια παραγωγή ελαιολάδου σε μικρές όμως ποσότητες. Στη Σλοβενία υπάρχει σημαντική για το μέγεθος της αγοράς παραγωγή κρασιών, ενώ αμελητέες ποσότητες εισάγονται από τη χώρα μας, μάλλον περιστασιακά. Πωλούνται επίσης «ΜΕΤΑΧΑ» και Ούζο.

Οι Έλληνες εξαγωγείς, κατά την επικοινωνία τους με σλοβενικές επιχειρήσεις, θα ήταν σκόπιμο να αποστέλλουν και καλαίσθητο έντυπο ή/και ηλεκτρονικό υλικό αναφορικά με την εταιρεία και τα προϊόντα τους (περιγραφή της επιχείρησης, των εγκαταστάσεων και των ιδιαίτερων χαρακτηριστικών των προϊόντων τους (λ.χ. τρόπος καλλιέργειας, βιολογική παραγωγή, τυχόν ευεργετικές επιπτώσεις στην υγεία κλπ) ούτως ώστε να δημιουργείται εξαρχής θετική εντύπωση για την υποδοχή των προς εξαγωγή προϊόντων.

Λεπτομέρειες για τον Κλάδο Τροφίμων – Ποτών και τις αντίστοιχες ελληνικές εξαγωγές υπάρχουν στην κλαδική μελέτη «Η ΑΓΟΡΑ ΤΡΟΦΙΜΩΝ - ΠΟΤΩΝ ΤΗΣ ΣΛΟΒΕΝΙΑΣ» και στην «ΕΤΗΣΙΑ ΕΚΘΕΣΗ 2015» (με στατιστικά στοιχεία ανταγωνισμού έτους 2015) που έχουν αναρτηθεί στην ιστοσελίδα του Γραφείου μας www.agora.mfa.gr/si108

Στον τομέα των αγροτικών προϊόντων, τροφίμων και ποτών διοργανώνονται στη Σλοβενία οι παρακάτω αναφερόμενες (σύνδεσμοι ιστοσελίδων) Διεθνείς Εκθέσεις, στις οποίες συμμετέχουν κυρίως εγχώριες επιχειρήσεις, αλλά και αριθμός μη εγχωρίων εταιρειών, ιδιαίτερα από γειτονικές χώρες: «AGRA»: 20-25 Αυγούστου 2016, σχετική ιστοσελίδα: <http://www.pomurski-sejem.si/index.php/en/agra/about-agra-fair> «Vino Ljubljana – 52nd International Wine Fair», 20-21 Οκτωβρίου 2016: <http://en.vinoljubljana.si/>



Στοιχεία Ελληνικής Στατιστικής Αρχής

• **ΑΛΟΥΜΙΝΙΟ ΚΑΙ ΕΙΔΗ (ΑΡΓΙΛΙΟ ΚΑΙ ΤΕΧΝΟΥΡΓΗΜΑΤΑ ΑΠΟ ΑΡΓΙΛΙΟ)**

Οι εισαγωγές αλουμινίου και ειδών από αλουμίνιο της Σλοβενίας κατά το 2015 έφθασαν τα 688,6 2014 646,6 εκατ. Ευρώ, (595,2 εκατ. το 2013), ενώ οι εξαγωγές ανήλθαν στα 902,2 2014 812,6 εκατ. ευρώ (781,2 εκατ. το 2013). Το ισοζύγιο συναλλαγών της χώρας (εισαγωγές / εξαγωγές αλουμινίου και ειδών αλουμινίου) είναι διαχρονικά πλεονασματικό. Αλουμίνιο - τόσο σε πρωτογενείς (primary) όσο και σε δευτερογενείς μορφές παράγεται από μικρό αριθμό μονάδων, ενώ η παραγωγή αλουμινίου (χυτεύματα, κράματα, ράβδοι, πλάκες, φύλλα, ταινίες) και ειδών από αλουμίνιο (κατασκευές και μέρη αυτών – πόρτες, παράθυρα, κουφώματα, χωρίσματα, τεχνουργήματα) είναι αρκετά σημαντική για το εξωτερικό εμπόριο της χώρας.

Κυριότερες κατηγορίες εισαγωγών (2015): Ακατέργαστο Αργίλιο (237,0 εκατ. Ευρώ), Πλάκες, Ταινίες και Φύλλα Αργιλίου (145,7 εκατ.), Θραύσματα και Απορρίμ. Αργιλίου (118,5 εκατ.). Κυριότερες χώρες-προμηθευτές: Ιταλία (116,3 εκατ.), Γερμανία (77,0 εκατ.), Σερβία (74,0 εκατ.), Αυστρία (69,9 εκατ.). Κυριότερες κατηγορίες εξαγωγών (2014): Ράβδοι και Είδη Καθορισμένης Μορφής από Αργίλιο (196,7 εκατ. ευρώ), Ακατέργαστο Αργίλιο (170,3 εκατ.), Είδη και Τεχνουργήματα από Αργίλιο (151,2 εκατ.). Κυριότερες χώρες προορισμού των σλοβενικών εξαγωγών: Γερμανία (310,2 εκατ.), Ιταλία (133,5 εκατ.), Αυστρία (91,0 εκατ.).

ΕΛΛΗΝΙΚΕΣ ΕΞΑΓΩΓΕΣ ΑΛΟΥΜΙΝΙΟΥ

Οι ελληνικές εξαγωγές, αν και καταλαμβάνουν πολύ μικρό ποσοστό στο σύνολο των σλοβενικών εισαγωγών αλουμινίου, εν τούτοις έχουν σημαντική συμμετοχή στις συνολικές εξαγωγές της χώρας μας. Κυρίως εξάγονται (στοιχεία 2015): Ελάσματα και ταινίες, από αργίλιο (2.785 χιλ. ευρώ – σύνολο εισαγωγών Σλοβενίας 145.705 χιλ. ευρώ), Φύλλα και λεπτές ταινίες, από αργίλιο (401 χιλ. ευρώ – σύνολο εισαγωγών Σλοβενίας 34.510 χιλ. ευρώ).

• **ΟΞΕΙΔΙΟ - ΥΔΡΟΞΕΙΔΙΟ ΤΟΥ ΑΡΓΙΛΙΟΥ**

Το Οξειδίο του Αργιλίου (και σε μικρότερο βαθμό το Υδροξειδίο του Αργιλίου) καταλαμβάνουν, διαχρονικά, υψηλό ποσοστό στις συνολικές εξαγωγές μας στη Σλοβενία:

Συνολικές Εισαγωγές Σλοβενίας Οξειδίου του Αργιλίου (2015): 111.543 χιλ. ευρώ
Ελλάδα: 42.910 χιλ. ευρώ (Βοσνία 25.850 χιλ. ευρώ)

Συνολικές Εισαγωγές Σλοβενίας Υδροξειδίου του Αργιλίου (2015): 5.813 χιλ. ευρώ
Ελλάδα: 1.111 χιλ. ευρώ (Βοσνία 3.005 χιλ. ευρώ).

(Στοιχεία Στατιστικής Υπηρεσίας Σλοβενίας)

(Λεπτομερέστερα στοιχεία για την αγορά αλουμινίου παρέχονται στην ιστοσελίδα του Γραφείου ΟΕΥ Λιουμπλιάνας URL: www.agora.mfa.gr/si108 στην κατηγορία «Έρευνες Αγοράς – Κλαδικές Μελέτες», Αρχείο: «ΣΤΟΙΧΕΙΑ ΑΓΟΡΑΣ ΑΛΟΥΜΙΝΙΟΥ»), ενώ νεώτερα αναλυτικά στατιστικά έτους περιλαμβάνονται στην Ετήσια Έκθεση 2015.

- **ΧΗΜΙΚΗ ΒΙΟΜΗΧΑΝΙΑ**

Η χημική βιομηχανία (περιλαμβάνονται τα χημικά, φαρμακευτικά και πλαστικά προϊόντα) είναι από τις πιο δραστήριες της Σλοβενίας. Λειτουργούν συνολικά 851 επιχειρήσεις, οι οποίες απασχολούν 27.000 περίπου εργαζομένους με την πλειονότητα από συτές προσωπικές εταιρείες μικρού μεγέθους. Η πλειονότητα δραστηριοποιείται κυρίως στον τομέα των πλαστικών, ενώ ακολουθούν αυτές των χημικών και φαρμακευτικών εταιρειών. Ο κλάδος συνεισφέρει σε μεγάλο βαθμό στη συνολική αξία της βιομηχανικής παραγωγής της χώρας με εξαγωγές που φθάνουν στο ύψος των 4,2 δισ. Ευρώ και έσοδα 5,4 δισ. Ευρώ. Θεωρείται ζωτικής σημασίας για τις εξαγωγές με 75 % περίπου των πωλήσεων του να κατευθύνεται σε ξένες αγορές (κυρίως φαρμακευτικά, ελαστικά, αεροθάλαμοι αυτοκινήτων, πλαστικές ύλες).

CHEMICAL INDUSTRIES ASSOCIATION

Director/CEO: **Ms. Darja Boštjančič**

Address: **Dimičeva 13, 1504 Ljubljana**

Phone No.: **+386 (0)1 58 98 260** Fax No.: **+386 (0)1 58 98 200** e-mail address: zki@gzs.si

URL: [Chemical Industries Association](http://ChemicalIndustriesAssociation)

ΦΑΡΜΑΚΕΥΤΙΚΑ ΠΡΟΪΟΝΤΑ

Τα **φαρμακευτικά προϊόντα** είναι από τα κυριότερα εξαγωγίμα προϊόντα με τις συνολικές εξαγωγές να ανέρχονται το 2015 στο ύψος των 2.364.639 χιλ. Ευρώ και τις εισαγωγές την ίδια χρονιά να καταγράφουν 998.808 χιλ. Ευρώ. Τα Generics αντιπροσωπεύουν περίπου το 38% της εγχώριας φαρμακευτικής αγοράς σε αξία, αλλά πολύ υψηλότερο ποσοστό σε όγκο.

Διεθνείς δραστηριότητες: Κυρίως δραστηριοποιούνται δύο σημαντικές φαρμακοβιομηχανίες σε πολλές γειτονικές αγορές. Krka και Lek (κυρίως γενόσημα φάρμακα). Η Krka έχει θυγατρικές σε Κροατία, Γερμανία, Πολωνία, Ρωσία. Η Lek ανήκει στο Group Sandoz (Ελβετία).

Το μεγαλύτερο ποσοστό των εξαγωγών φαρμακευτικών προϊόντων από τη χώρα μας καταγράφεται στην 4ψήφια κατηγορία συνδυασμένης ονοματολογίας 3004 - Φάρμακα που αποτελούνται από προϊόντα αναμειγμένα ή μη αναμειγμένα, παρασκευασμένα για θεραπευτικούς ή προφυλακτικούς σκοπούς,. Οι εξαγωγές από τη χώρα μας στην ανωτέρω κατηγορία έφτασαν το 2015 στις 1.982 χιλ. Ευρώ. Φαρμακευτικά προϊόντα εξάγονται από τη Σλοβενία και προς τη χώρα μας, καταλαμβάνουν δε σημαντικό, κατ'αξία, μερίδιο στις σλοβενικές εξαγωγές (εξαγωγές στη χώρα μας το 2015: 15.340 χιλ. ευρώ).

ΚΥΡΙΟΤΕΡΕΣ ΕΞΑΓΩΓΙΚΕΣ ΑΓΟΡΕΣ (2015): ΡΩΣΙΑ, ΓΕΡΜΑΝΙΑ, ΠΟΛΩΝΙΑ, ΕΛΒΕΤΙΑ, ΚΡΟΑΤΙΑ, ΣΕΡΒΙΑ
ΚΥΡΙΟΤΕΡΕΣ ΠΡΟΜΗΘΕΥΤΡΙΕΣ ΧΩΡΕΣ (2015): ΓΕΡΜΑΝΙΑ, ΕΛΒΕΤΙΑ, ΟΥΓΓΑΡΙΑ, ΟΛΛΑΝΔΙΑ, ΑΥΣΤΡΙΑ

ΜΕΓΑΛΥΤΕΡΕΣ ΕΠΙΧΕΙΡΗΣΕΙΣ ΧΗΜΙΚΟΥ & ΦΑΡΜΑΚΕΥΤΙΚΟΥ ΚΛΑΔΟΥ

Helios TBLUS (Remho Beteiligungs), Belinka Belles (Remho Beteiligungs), Krka, Lek (Novartis Pharma (Sandoz), Istrabenz plini (Societa' Italiana acetylene e derivati), Frutarom Etol, Cinkarna Celje, Goodyear Dunlop Sava Tires, Savatech (Trelleborg), Veyance technologies Europe, Geberit proizvodnja, Messer Slovenija, Ecolab, Henkel Maribor, Melamin, TKK (Soudal holding)

• **ΠΛΑΣΤΙΚΑ**

Οι εξαγωγές της Σλοβενίας στον τομέα των πλαστικών ανήλθαν στο ποσό των 1.031.181 χιλ. Ευρώ το 2015. Αντίστοιχα, το ίδιο έτος οι εισαγωγές έφτασαν στις 1.285.139 χιλ. Ευρώ. **Κυριότερες προμηθεύτριες χώρες το 2015** ήταν οι: Γερμανία, Ιταλία και Αυστρία. **Κυριότερες εξαγωγικές αγορές (2015)** καταγράφονται οι: Γερμανία, Ιταλία, Αυστρία, Κροατία. **Από τη χώρα μας, κατά το 2015**, καταγράφονται εισαγωγές ύψους 1,65 εκατ. ευρώ και σλοβενικές εξαγωγές προς την Ελλάδα 3, 62 εκατ. ευρώ.

Κυριότερες κατηγορίες ελληνικών εξαγωγών στον τομέα των πλαστικών (4ψήφιος κατηγορίες συνδυασμένης ονοματολογίας – στοιχεία 2015):

3903 Πολυμερή του στυρολίου, σε αρχικές μορφές:

Συνολικές Εισαγωγές Σλοβενίας: 83.175 χιλ. Ευρώ, Εισαγωγές από Ελλάδα: 645 χιλ. Ευρώ,

3907 Πολυακετάλες, άλλοι πολυαιθέρες & ρητίνες-εποξειδία, σε αρχ. μορφές:

Συνολικές Εισαγωγές Σλοβενίας 134.828 χιλ. Ευρώ, Εισαγωγές από Ελλάδα: 252 χιλ. Ευρώ

3920 Άλλες πλάκες, φύλλα, μεμβράνες, ταινίες & λουρίδες, από πλαστ. ύλες:

Συνολικές Εισαγωγές Σλοβενίας 105.037 χιλ. Ευρώ, Εισαγωγές από Ελλάδα: 179 χιλ. Ευρώ

3923 Είδη μεταφοράς ή συσκευασίας, από πλαστ. ύλες. Πώματα, καπάκια:

Συνολικές Εισαγωγές Σλοβενίας 105.117 χιλ. Ευρώ, Εισαγωγές από Ελλάδα: 247 χιλ. Ευρώ

3926 Άλλα τεχνουργήματα από πλαστικές ύλες και τεχν.:

Συνολικές Εισαγωγές Σλοβενίας 130.640 χιλ. Ευρώ, Εισαγωγές από Ελλάδα: 215 χιλ. Ευρώ

• **ΚΑΤΑΣΚΕΥΕΣ - ΔΟΜΙΚΑ ΥΛΙΚΑ**

Ο τομέας των κατασκευών εξακολουθεί να είναι από τους μεγαλύτερους της χώρας όσον αφορά στον αριθμό των απασχολούμενων. Το 2008, όταν η κατασκευαστική δραστηριότητα έφθασε στο υψηλότερο σημείο της (οικολογικές επενδύσεις, επενδύσεις στη βιομηχανία και τουριστικές εγκαταστάσεις) ο αριθμός των απασχολούμενων έφθανε τις 88.000, ενώ, μετά την οικονομική κρίση ο τομέας συρρικνώθηκε (περίπου 40% κατ' αξία σε σχέση με το 2010), με πτώση και της αγοράς ακινήτων και έφθασε να απασχολεί (Οκτ. 2013) περί τους 56.000 απασχολούμενους. Στον κλάδο των κατασκευών και συναφών έργων περιλαμβάνονται μερικές χιλιάδες εταιρειών (το 2011 έφθαναν τις 6.800), από τις οποίες όμως μερικές δεκάδες θεωρούνται μεγάλου μεγέθους και ΜΜΕ. Ο τομέας των δομικών υλικών (με περίπου 3.600 εργαζόμενους σε 208 εταιρείες το 2011) εξάγει το 10% περίπου της παραγωγής του με το υπόλοιπο να απευθύνεται κυρίως στην εγχώρια αγορά.

Οι εταιρείες του κλάδου (σε όλο το φάσμα του τομέα των κατασκευών) έφθαναν το 2014 τις 18.126 (14% του αριθμού των συνολικών επιχειρήσεων της χώρας), οι οποίες απασχολούσαν το 1/10 του συνολικού αριθμού των εργαζομένων

Ο κατασκευαστικός τομέας εμφάνισε ορισμένα δείγματα σταθεροποίησης κατά το 2014 (κυρίως λόγω συγχρηματοδοτούμενων από την Ε.Ε. έργων), εκτιμάται όμως ότι δύσκολα θα ανακάμψει στα προ κρίσης επίπεδα.

• **ΕΠΕΝΔΥΣΕΙΣ**

Νομοθεσία

Η Σλοβενική νομοθεσία όσον αφορά στις επενδύσεις διακρίνει μεταξύ κατοίκων και μη κατοίκων («κάτοικοι» θεωρούνται εγγεγραμμένες εταιρείες με έδρα στη Σλοβενία, παραρτήματα ξένων εταιρειών στη Σλοβενία, καθώς και φυσικά πρόσωπα με μόνιμη ή και προσωρινή διαμονή τουλάχιστον 6 μηνών).

Η Σλοβενική Βουλή, στις 13 Ιουλίου 2015, ενέκρινε κατά πλειοψηφία κυβερνητική πρόταση για την κατάσταση των κρατικών επιχειρήσεων της χώρας σε στρατηγικές (το κράτος προτίθεται να διατηρήσει κατ' ελάχιστον 50% + 1 μετοχή - όπως αναφέρεται σε αυτές συμπεριλαμβάνονται εταιρείες υποδομών και ενέργειας), σημαντικές (προτίθεται να διατηρήσει ποσοστό ελέγχου) και επιχειρήσεις χαρτοφυλακίου (κυρίως μικρές επιχειρήσεις, προς πώληση). Συνολικά οι επιχειρήσεις αποτιμούνται στα 11 δις. Ευρώ (24 στρατηγικές -strategic, 21 σημαντικές- important και 46 χαρτοφυλακίου -portfolio investments).

Ο συντελεστής φορολογίας των επιχειρήσεων μειώθηκε από 1.1 2013 κατά 3 ποσοστιαίες μονάδες, από 20 σε 17%. Η φορολόγηση των κερδών από μερίσματα (dividends) ανέρχεται στο 15%. Με τη χώρα μας έχει υπογραφεί «Συμφωνία περί Αμοιβαίας Προώθησης και Προστασίας των Επενδύσεων» και «Συμφωνία Αποφυγής Διπλής Φορολογίας», πολλά δε θέματα, ιδιαίτερα φορολογίας επιχειρήσεων και κερδών, ρυθμίζονται από τις ανωτέρω Συμφωνίες. Με βάση τη «Συμφωνία Αποφυγής Διπλής Φορολογίας» (ΝΟΜΟΣ 3084, τεύχος 1ο , Αρ. Φύλλου 218, 16 Δεκ. 2002), η φορολόγηση δεν υπερβαίνει το 10% του ακαθάριστου ποσού των μερισμάτων.

Λεπτομερείς πληροφορίες για το επενδυτικό καθεστώς στη Σλοβενία μπορείτε να βρείτε στην ιστοσελίδα: http://www.poslovniportal.si/Doing_Business_Slovenia.php (“Doing Business” - στην αγγλική γλώσσα). Επίσης, πληροφορίες για επενδυτικά κίνητρα υπάρχουν στην ιστοσελίδα: <http://www.investslovenia.org/business-environment> (σλοβενικές πηγές).

Αποκρατικοποιήσεις

Η κυβέρνηση της Σλοβενίας ενέκρινε στις 16 Δεκεμβρίου 2015 το Πρόγραμμα Ιδιωτικοποιήσεων για το 2016 που είχε υποβληθεί από την Εταιρεία Διαχείρισης Περιουσίας του Δημοσίου (Slovenian Sovereign Holding - SSH). Στις κυριότερες ιδιωτικοποιήσεις περιλαμβάνεται η μεγαλύτερη τράπεζα της Σλοβενίας NLB, εταιρείες διαχείρισης των μεγαλύτερων καζίνο της χώρας (HIT, Casino Portorož, Casino Bled), βιομηχανικές μονάδες ένδυσης – υπόδυσης, χυτήρια κλπ επιχειρήσεις (συνολικά 30), στις οποίες το δημόσιο κατέχει από 100% έως μικρά ή και αμελητέα ποσοστά. Η ιδιωτικοποίηση των εταιρειών που περιλαμβάνονται στον αρχικό κατάλογο των προς αποκρατικοποίηση επιχειρήσεων του 2013 (15 επιχειρήσεις, από τις οποίες περίπου οι μισές έχουν ήδη ιδιωτικοποιηθεί), θα συνεχιστεί και το 2016.

Ξένες Επενδύσεις

Ο τομέας των υπηρεσιών κατέχει το μεγαλύτερο μερίδιο τόσο στις Άμεσες Ξένες Επενδύσεις (ΑΞΕ) στη Σλοβενία (64,7%) όσο και των σλοβενικών επενδύσεων στο εξωτερικό (54,8%). Γενικά οι εισερχόμενες Άμεσες Ξένες Επενδύσεις στη Σλοβενία κατευθύνονται κυρίως προς τις χρηματοπιστωτικές υπηρεσίες κατά 13,2% (δεν περιλαμβάνονται τα ασφαλιστικά και συνταξιοδοτικά ταμεία), το λιανεμπόριο - εκτός αυτοκινήτων, επίσης 13,2%, το χονδρεμπόριο - εκτός αυτοκινήτων (8,1%) και την αγορά ακινήτων (7,2%), την παρασκευή φαρμακευτικών (6,8%), την κατασκευή - συναρμολόγηση αυτοκινήτων (4,9%) και τις τηλεπικοινωνίες (3,6%). Χώρες Προέλευσης ΑΞΕ: Ευρ. Ένωση (85,0%), Αυστρία (33,6%, 3.404 εκατ. ευρώ - κυρίως λιανεμπόριο – χρηματοοικονομικά) Ελβετία (11,3%, 1.143 εκατ. – κυρίως φαρμακευτικά), Γερμανία (10,4%, 1.048,8 εκατ. – λιανεμπόριο), Ιταλία (7,9%, 803,5 εκατ. – κυρίως χρηματοοικονομικά), Κροατία (7,7%, 777,1 εκατ. λιανεμπόριο – ενέργεια). Στις 31.12.2013 οι Άμεσες Ξένες Επενδύσεις στη Σλοβενία ανέρχονταν στα 8.926 εκατ. Ευρώ και στα 10.129,8 εκατ. στις 31.12.2014.

Σε στοιχεία 2014 το 4,5% από το σύνολο των σλοβενικών επιχειρήσεων (δεν υπολογίζονται αυτές του χρηματοπιστωτικού τομέα) καταγράφονται ως επιχειρήσεις με ΑΞΕ. Το 12% από τις εταιρείες ΑΞΕ δραστηριοποιείται στην βιομηχανική παραγωγή και απασχολεί το ήμισυ σχεδόν των εργαζομένων του συνόλου των εταιρειών με ΑΞΕ. Οι εταιρείες ΑΞΕ κατείχαν, στις 31.12.2014, το 19,2% του συνόλου των κεφαλαίων, το 22,0% του διαθέσιμου ενεργητικού και απασχολούσαν το 22,3% των εργαζομένων στο σύνολο των επιχειρήσεων της Σλοβενίας. Δημιούργησαν το 29,3% (22,4 δις. Ευρώ)

επί του συνόλου των καθαρών πωλήσεων, το 26,7% των λειτουργικών κερδών, το 37,0% των λειτουργικών ζημιών και αντιπροσώπευαν το 39,3% των εξαγωγών και το 43,4% των εισαγωγών του συνόλου των σλοβενικών επιχειρήσεων. Σε στοιχεία του 2013, το 33% των αλλοδαπών επιχειρήσεων ήταν συμφερόντων των όμορων της Σλοβενίας χωρών (Αυστρίας, Κροατίας, Ιταλίας και Ουγγαρίας).

Οι Άμεσες Ξένες Επενδύσεις της Σλοβενίας στο εξωτερικό έχουν ως προορισμό κυρίως χώρες της πρώην Γιουγκοσλαβίας σε ποσοστό 70% περίπου και κυρίως την Κροατία (28,3%) και τη Σερβία (22,3%), Βοσνία (8,6%), ΠΓΔΜ (7,5%). Προς την Ε.Ε. κατευθύνεται το 44,0% (κυρίως Κροατία 28,3%, Ολλανδία 3,8%, Αυστρία 2,6%, Γερμανία 2,2%) και στη Ρωσία το 5,8%. Το μεγαλύτερο μέρος των εξερχόμενων επενδύσεων πραγματοποιείται στον τομέα του λιανικού εμπορίου (13,3%) και ακολουθούν οι χρηματοπιστωτικές υπηρεσίες (11,0%) και η παραγωγή φαρμακευτικών και χημικών. Οι συνολικές ΑΞΕ της Σλοβενίας στο εξωτερικό έφθαναν στις 31.12.2014 στα 5.314 εκατ. Ευρώ.

Πηγή: Τράπεζα της Σλοβενίας

Διμερείς επενδύσεις Ελλάδας – Σλοβενίας

Σύμφωνα με στοιχεία του “Enterprise Greece” τα άμεσα επενδυμένα ελληνικά κεφάλαια στη Σλοβενία, ανέρχονταν στις 31.12.2012 στο ύψος των 19 εκατ. Ευρώ (Οι επιχειρήσεις ελληνικών συμφερόντων που δραστηριοποιούνται στη Σλοβενία απασχολούν επιτόπιο προσωπικό και δραστηριοποιούνται στην παραγωγή και διανομή αναψυκτικών, παραγωγή λογισμικών προγραμμάτων (τραπεζικών κ.α. συστημάτων), παραγωγή μονωτικών υλικών, παραγωγή ηλεκτρολογικού υλικού, εμπόριο ειδών ένδυσης, εμπόριο μετάλλων, διαχείριση Μέσων Μαζικής Ενημέρωσης (τηλεοπτικά προγράμματα).

Στοιχεία της Τράπεζας της Σλοβενίας καταγράφουν στις 31.12.2014 άμεσες επενδύσεις της Σλοβενίας στη χώρα μας ύψους 7,7 εκατ. Ευρώ επενδεδυμένα σε 4 θυγατρικές (3,5 εκατ. στις 31.12.2013, 2,2 εκατ. ευρώ το 2012, 12,8 εκατ. το 2011 και 6,6 εκατ. το 2010).

Χρηματιστήριο Αξιών Λιουμπλιάνας (Ljubljana Stock Exchange - LJSE)

Στη Σλοβενία λειτουργεί Χρηματιστήριο Αξιών («Ljubljanska borza, d.d.» - The Ljubljana Stock Exchange - LJSE). Ιδρύθηκε το 1989. Το LJSE ανήκε μέχρι τον Ιούλιο του 2015 καθ' ολοκληρίαν στο CEE Stock Exchange Group (CEESEG) που εδρεύει στη Βιέννη. Το CEESEG, ως ο μοναδικός μέτοχος (μετοχικό κεφάλαιο: EUR 1,400,893.01) του Χρηματιστηρίου Λιουμπλιάνας, προχώρησε (στις 16 Ιουλίου 2015) στην σύναψη συμφωνίας με το Χρηματιστήριο του Ζάγκρεμπ (Zagreb Stock Exchange), για την πώληση του 100% του LJSE, εξαγορά η οποία ολοκληρώθηκε και τυπικά τον Δεκέμβριο του 2015.

Το LJSE είναι μέλος των «World Federation of Stock Exchanges – WFE» και «Federation of European Securities Exchanges – FESE». Το LJSE δραστηριοποιείται γενικότερα στην περιοχή της Ν.Α. Ευρώπης (συνεργασία μέσω road-shows).

Δικτυακός τόπος LJSE: <http://www.ljse.si/cgi-bin/jve.cgi?doc=1468>

Μεγαλύτεροι Ξένοι Επενδυτές στη Σλοβενία

Manufacturing	<i>Aviat Networks, Belimed, BSH Bosch und Siemens Hausgeräte, Brigl&Bergmeister, Carthago, Danfoss, E.G.O. Elektro Geräte, Ecolab, Geberit, GKN Italia, Goodyear Dunlop Tires Europe, Grammer Automotive, Gruppo Bonazzi, Hella, Henkel, Johnson Controls, Knauf Insulation, Lafarge Perlmooser, Meyr Melnhof, Odelo, Palfinger, Poclair Hydraulic, Renault, Safilo Group, Sandoz Group, Siemens, Sogefi, Solvay, Styria, Sun Roller, Unicut, Vogtronics, XAL, Wolford, Yaskawa</i>
Financial services	<i>Hypo-Alpe-Adria Bank, KBC, Raiffeisen Bank, Intesa SanPaolo, Société Générale, UniCredit Bank</i>
Retail	<i>Aldi Süd, E. Leclerc, Eurospin Italia, Harvey Norman, Lidl, MOL, ÖMV, Rutar, Spar</i>
Other services	<i>AC Nielsen, Debitel, Deloitte, DHL, Ernst & Young, GfK, Grieshaber Logistik, KPMG, IBM, ISS Servissystem, McDonald's, Microsoft, Mobilkom, Oracle, PricewaterhouseCoopers, SAP, Schenker, Sodexo Alliance, S&T</i>

Πηγή: Πίνακας από Slovenian Public Agency for Entrepreneurship (Spirit Slovenia)

• ΥΠΟΔΟΜΕΣ – ΜΕΤΑΦΟΡΕΣ - ΤΗΛΕΠΙΚΟΙΝΩΝΙΕΣ

Η Σλοβενία διαθέτει πολύ καλό οδικό δίκτυο, από δε την πρωτεύουσα της χώρας Λιουμπλιάνα διέρχονται δύο μεγάλοι πανευρωπαϊκοί οδικοί άξονες, ο άξονας 10, ο οποίος συνδέει τη βόρεια Ευρώπη (Σάλτσμπουργκ) με τη νότια (Θεσσαλονίκη) και ο άξονας 5 (Βενετία – Ουκρανία). Πρόσβαση εμπορευμάτων και επισκεπτών από και προς τη χώρα μας υπάρχει και από τις ακτές της Αδριατικής, Στις ακτές της Αδριατικής, στην πόλη Κόπερ (Καποδίστρια), λειτουργεί και ο μοναδικός εμπορευματικός λιμένας της Σλοβενίας, από τον οποίο δεν υπάρχει απευθείας ακτοπλοϊκή σύνδεση με τη χώρα μας (αντίθετα, τακτική ακτοπλοϊκή σύνδεση μέσω οχηματαγωγών πλοίων διενεργείται μέσω των ευρισκόμενων σε κοντινή απόσταση από τη Σλοβενία λιμένων της Ιταλίας (Τεργέστη - 1 ώρα και Βενετία - 2 ώρες, οδικώς). Οι Σλοβενικοί σιδηρόδρομοι συνδέονται με το πανευρωπαϊκό σιδηροδρομικό δίκτυο, ενώ από αέρος η Σλοβενία συνδέεται απευθείας με τις περισσότερες μεγάλες πόλεις της Ευρώπης και των Βαλκανίων. Η απευθείας αεροπορική σύνδεση με τη χώρα μας (Adria Airways) σταμάτησε να λειτουργεί από τον Αύγουστο του 2011, μετά από διάρκεια περίπου 3 ετών. Η Aegean Airlines, προγραμματίζει από τον Ιούνιο 2016 την έναρξη απευθείας πτήσεων από Αθήνα προς Λιουμπλιάνα, κατά τη διάρκεια της θερινής περιόδου.

Τα μεγαλύτερα κέντρα διανομής είναι στο Bnik (αεροδρόμιο Λιουμπλιάνας) και το Korper (Karodistria – λιμένας της Αδριατικής). Άλλα κέντρα διανομής βρίσκονται στην πρωτεύουσα Λιουμπλιάνα και τη 2η μεγαλύτερη πόλη της χώρας Μάριμπορ (αεροδρόμιο Μάριμπορ), καθώς και στις πόλεις Kranj, Trzin, Ilirska Bistrica, Slovenj Gradec και Logatec.

Κατά το τέλος του 2014 στη Σλοβενία καταγράφονται 556.000 ευρυζωνικές συνδέσεις στο Διαδίκτυο, κυρίως νοικοκυριών (78% των νοικοκυριών διέθετε πρόσβαση στο διαδίκτυο το Α΄ Τρίμηνο του 2015), καθώς και 2.326.000 χρήστες κινητών δικτύων, κυρίως ιδιώτες. Στη χώρα έχουν τεθεί σε λειτουργία και ελεύθερης πρόσβασης διαδικτυακές συνδέσεις ανοικτού χώρου (public internet). Στον τομέα των τηλεπικοινωνιών δραστηριοποιείται κυρίως η TELEKOM SLOVENIJE (υπό αποκρατικοποίηση), καθώς και σειρά άλλων παρόχων, εγχώριοι και από γειτονικές χώρες. Ο ελληνικών συμφερόντων ANTENA GROUP κατέχει από διετίας περίπου (51%) από κοινού με την TELEKOM SLOVENIJE, τηλεοπτικό σταθμό εθνικής εμβέλειας.

• **ΤΡΑΠΕΖΙΚΟΣ ΤΟΜΕΑΣ**

Η Σλοβενία είναι μέλος της Ε.Ε. και της Ευρωζώνης και τυγχάνουν εφαρμογής οι σχετικοί κανονισμοί της Ε.Ε. Η Κεντρική Τράπεζα της Σλοβενίας (Bank of Slovenia) ιδρύθηκε τον Ιούνιο του 1991 και από τον Ιανουάριο του 2007, με την είσοδο της Σλοβενίας στην Ευρωζώνη, αποτελεί μέλος του «Ευρωσυστήματος» Τραπεζών (Eurosystem).

Οι τράπεζες NLB (κρατικής ιδιοκτησίας), NKBM και η Unicredit Banka Slovenija έχουν τεθεί κάτω από την άμεση εποπτεία του Ενιαίου Μηχανισμού Εποπτείας Τραπεζών (Single Supervisory Mechanism) της Ε.Ε. Τον Ιούνιο του 2015 επετεύχθη συμφωνία για την εξαγορά της δεύτερης μεγαλύτερης τράπεζας NKBM, ενώ εντός του 2015 ολοκληρώθηκε η συγχώνευση της Abanka Vira με την Banka Celje και αναμένεται να προχωρήσει σταδιακά προς ιδιωτικοποίηση. Η μεγαλύτερη τράπεζα NLB αναμένεται να μείνει σε σημαντικό ποσοστό υπό κρατικό έλεγχο. Στη χώρα δραστηριοποιούνται και αρκετά μικρότερα, κρατικά κυρίως, τραπεζικά σχήματα, καθώς και τραπεζικά συμφέροντα γειτονικών κρατών - μελών της Ε.Ε., από Αυστρία, Ιταλία, Γαλλία και τη Ρωσία.

Χρήσιμες Διευθύνσεις

BANK OF SLOVENIA (Κεντρική Τράπεζα Σλοβενίας)

Slovenska 35, 1505 Ljubljana, Slovenija

Phone: +386 1 47 19 000

Fax: +386 1 25 15 516

<http://www.bsi.si/en/>

BANK ASSOCIATION OF SLOVENIA (Σύνδεσμος Τραπεζών της Σλοβενίας)

<http://www.zbs-qiz.si/en/>

BANKS IN SLOVENIA (κατάλογος Τραπεζικών Ιδρυμάτων στη Σλοβενία)

<https://www.bsi.si/en/banking-supervision.asp?Mapald=668>

• **ΕΝΕΡΓΕΙΑ**

Η Σλοβενία ως μέλος της Ε.Ε. εφαρμόζει τους κανονισμούς της Ε.Ε. σχετικά με την αγορά ηλεκτρικής ενέργειας και φυσικού αερίου, τις ανανεώσιμες πηγές ενέργειας και την ενεργειακή απόδοση (energy efficiency). Στην πρωτεύουσα της Σλοβενίας Λιουμπλιάνα έχει την έδρα του (από το 2011) ο Οργανισμός των Ρυθμιστικών Αρχών Ενέργειας της Ε.Ε. (European Agency for the Cooperation of Energy Regulators (ACER)), κύριος σκοπός του οποίου είναι η ολοκλήρωση της Ενιαίας Αγοράς Ενέργειας της Ε.Ε. (ηλεκτρικής ενέργειας και φυσικού αερίου).

Για την παραγωγή ηλεκτρικής ενέργειας χρησιμοποιούνται όλες οι μορφές των πρωτογενών πηγών ενέργειας. Το μεγαλύτερο μέρος παράγεται από θερμοηλεκτρικούς (32% της παραγωγής) και υδροηλεκτρικούς σταθμούς (26,2%), καθώς και από το (ένα) εργοστάσιο πυρηνικής ενέργειας (41,2%). Η συνολική συμμετοχή των ανανεώσιμων πηγών στην τελική κατανάλωση ενέργειας, το 2013, έφθανε το 13,7% του συνόλου (συγκριτικά: πετρέλαιο 50%, ηλεκτρισμός 22%, φυσικό αέριο 11%). Η Σλοβενία καλύπτει το 21.9% των ενεργειακών αναγκών της από ανανεώσιμες πηγές, με στόχο το 25% το 2020. Η κρατική εταιρεία ELES, Ltd. (<http://www.eles.si/en/index.aspx>) είναι ο αποκλειστικός διαχειριστής του συστήματος του δικτύου διανομής ηλεκτρικής ενέργειας.

Στον τομέα του φυσικού αερίου δραστηριοποιείται η εταιρεία Geoplin και στη διαχείριση του συστήματος διανομής η Plinovodi d.o.o. (ιδιοκτησίας Geoplin). Το μεγαλύτερο ποσοστό φυσικού αερίου εισάγεται από Ρωσία και Αυστρία και ακολούθως από Αλγερία, Ιταλία. Η Plinovodi έχει ιδρύσει με τη ρωσική Gazprom την κοινοπραξία Južni tok Slovenija (South Stream Slovenia) που είναι υπεύθυνη για το σλοβενικό τμήμα του σχεδιαζόμενου αγωγού φυσικού αερίου South Stream. Στην κοινοπραξία συμμετέχουν κατά 50% η Σλοβένικη Plinovodi και η ρωσική Gazprom.

Στον τομέα των πετρελαιοειδών δραστηριοποιείται κυρίως η PETROL και κατά δεύτερο λόγο η αυστριακών συμφερόντων OMV, η MOL (Ουγγαρία), HEP- Hrvatska Elektroprivreda p.l.c. (Κροατία) και η Agip (ENI - Ιταλία). Η PETROL (PETROL Group) έχει παρουσία και στις υπόλοιπες βαλκανικές χώρες, ιδίως σε χώρες της πρώην Γιουγκοσλαβίας.

Τα πετρελαιοειδή αποτελούν το πρώτο με διαφορά εξαγωγίμο προϊόν της χώρας μας στη Σλοβενία και καταλαμβάνουν το μεγαλύτερο μέρος των ελληνικών εξαγωγών. Σημαντικές είναι και οι διμερείς ροές ηλεκτρικής ενέργειας.

Χρήσιμες Ιστοσελίδες και διευθύνσεις:

www.acer.europa.eu (European Agency for the Cooperation of Energy Regulators - ACER)

<http://www.agen-rs.si/> (Ρυθμιστική Αρχή Ενέργειας Σλοβενίας)

<http://www.zsfi.si/en/> (SLOVENIAN PHOTOVOLTAIC ASSOCIATION)

<https://www.borzen.si/en/Home> (Slovenian Power Market Operator)

<http://www.petrol.eu/>

<http://www.investslovenia.org/environnement-commercial/infrastructure-utilities/energy/>

Energy Industry Chamber of Slovenia

Dimiceva 13, 1504 Ljubljana

Phone: +386 1 5898 269, 000

E-mail: energetika@gzs.si

Fax: +386 1 5898 200

Αρμόδιος: Mr Niko Martinec

• **ΤΟΥΡΙΣΜΟΣ**

- **Σύμφωνα με στοιχεία της Ελληνικής Στατιστικής Αρχής (ΕΛΛΣΤΑΤ)** η κίνηση Σλοβένων τουριστών προς τη χώρα μας κατά τα έτη **2011, 2012, 2013 και 2014** ανήλθε, αντίστοιχα, σε **31.130, 35.721, 18.689 και 26.698** άτομα. Η ροή τουριστών από τη Σλοβενία κατελάμβανε το 0,2% του συνόλου του εισερχόμενου στη χώρα μας τουρισμού το 2012, το 0,1% το 2013 και το 0,1% το 2014.

Σλοβένοι Τουρίστες που επισκέφθηκαν τη χώρα μας (στοιχεία ΕΛΛΣΤΑΤ - 2014)

Εισερχόμενος Τουρισμός	Αριθμός Ταξιδιωτών	Αεροπορικώς	Θαλασσίως	Οδικώς ή Σιδηροδρομικώς
ΣΛΟΒΕΝΙΑ	26.698	23.086	3.613	0

- **Σύμφωνα με στοιχεία της Στατιστικής Υπηρεσίας της Σλοβενίας, κατά το 2014**, κύριος προορισμός των σλοβένων τουριστών ήταν η Κροατία (65%) και έπονται η Ιταλία με 6%, η Βοσνία/Ερζεγοβίνη και η Αυστρία με 5% εκάστη, η Γερμανία και η Σερβία με ποσοστό περίπου 2%. **Προς τη χώρα μας καταγράφηκαν συνολικά 38.000 περίπου ταξίδια (39.000 το 2013) με διάρκεια κατά μέσο όρο 7,9 διανυκτερεύσεις/ταξίδι (7,4 το 2013) και μέσο όρο ημερήσιας δαπάνης τα 89,05 Ευρώ (90,96 το 2013).**
- **Όσον αφορά στον οργανωμένο τουρισμό (Ταξιδιωτικά Γραφεία)** μέσω του οποίου προγραμματίζουν τα ταξίδια τους οι περισσότεροι από τους Σλοβένους που επισκέπτονται κατά την καλοκαιρινή περίοδο τη χώρα μας, **το 2014** η Ελλάδα καταγράφεται ως ο 2^{ος} πιο δημοφιλής προορισμός μετά την Κροατία (αριθμό ταξιδιών και αριθμό διανυκτερεύσεων:

Σλοβένοι Τουρίστες που επισκέφθηκαν ξένους προορισμούς μέσω Ταξιδιωτικών Γραφείων 2014

	Αριθμός Ταξιδιών	Διανυκτερεύσεις
ΣΥΝΟΛΟ	394.745	1.923.862
ΚΡΟΑΤΙΑ	124.071	603.662
ΕΛΛΑΔΑ	44.534	323.273
ΙΤΑΛΙΑ	38.372	122.743
ΤΟΥΡΚΙΑ	16.429	109.049
ΑΙΓΥΠΤΟΣ	11.530	86.937
ΙΣΠΑΝΙΑ	13.534	82.924

Από τον Αύγουστο 2011, όταν η εταιρεία αερομεταφορών της Σλοβενίας Adria Airways πραγματοποίησε την τελευταία απευθείας πτήση προς τη χώρα μας, δεν λειτουργεί απευθείας αεροπορική σύνδεση της Σλοβενίας με την Ελλάδα. Όπως έχει ανακοινώσει η Aegean Airlines, προγραμματίζει από τον προσεχή Ιούνιο 2016 την έναρξη απευθείας πτήσεων από Αθήνα προς Λιουμπλιάνα, κατά τη διάρκεια της θερινής περιόδου. Τους καλοκαιρινούς μήνες πραγματοποιούνται πολλές έκτακτες πτήσεις (Charter Flights) σε ελληνικούς τουριστικούς προορισμούς, μέσω των οποίων μεταβαίνουν οι περισσότεροι από τους Σλοβένους τουρίστες που επισκέπτονται τη χώρα μας.

Εισερχόμενος στη Σλοβενία τουρισμός (στοιχεία Στατιστικής Υπηρεσίας της Σλοβενίας): Ο τομέας του τουρισμού στη Σλοβενία συμμετείχε συνολικά με 8,2% περίπου στο ΑΕΠ της χώρας (περίπου 3 δισ. ευρώ), ενώ οι δαπάνες των ξένων επισκεπτών έφθασαν το 2014 τα 2,5 δισ. ευρώ περίπου. Συνολικά, κατά το 2014, 2.410.824 ξένοι τουρίστες επισκέφθηκαν τη Σλοβενία, οι οποίοι πραγματοποίησαν 6.090.409 διανυκτερεύσεις (2.258.570 επισκέπτες το 2013 με 5.962.251 διανυκτερεύσεις). Ο μεγαλύτερος αριθμός διανυκτερεύσεων καταγράφηκε από την Ιταλία (443.239 επισκέπτες με 962.835 διανυκτερεύσεις), την Αυστρία (265.803 – 754.018), τη Γερμανία (250.673 – 695.935), τη Ρωσία (56.156 – 318.592), την Ολλανδία (78.147 – 290.829) και την Κροατία (120.260 – 284.087), Ηνωμένο Βασίλειο (75.545 – 235.839) και Σερβία (81.595 – 205.635).

Ως προς την κίνηση Ελλήνων τουριστών προς τη Σλοβενία καταγράφησαν 6.756 αφίξεις το 2008, 7.434 το 2009, 6.822 το 2010, 6.885 το 2011, 7.600 το 2012, 8.187 (16.857 διανυκτερεύσεις) το 2013 και 8.838 (16.290 διανυκτερεύσεις) το 2014.

Στην πρωτεύουσα της χώρας Λιουμπλιάνα οργανώνεται, σε ετήσια βάση, περὶ τα τέλη Ιανουαρίου, Διεθνής Έκθεση με αντικείμενο τον τουρισμό και γενικότερα θέματα αναψυχής: Τον Ιανουάριο 2016 η Έκθεση επικεντρώνεται σε θέματα Περιβάλλοντος, δεδομένου ότι η πρωτεύουσα της Σλοβενίας Λιουμπλιάνα έχει ανακηρυχθεί ως «Πράσινη Πρωτεύουσα» της Ευρώπης για το 2016 (Ljubljana, European Green Capital 2016): Ιστοσελίδες: Διεθνής Έκθεση: <http://www.natour-alpeadria.si/en/> και Πληροφορίες: www.greenljubljana.com

• **ΙΔΡΥΣΗ ΕΤΑΙΡΕΙΑΣ**

Η δημιουργία, διαχείριση και οργάνωση των εταιρειών ρυθμίζεται από το «νόμο περί εταιρειών», ο οποίος είναι εναρμονισμένος με την κοινοτική νομοθεσία. Οι περισσότερες εταιρείες στη Σλοβενία είναι οργανωμένες με τη μορφή εταιρείας περιορισμένης ευθύνης ή μετοχικής εταιρείας (ΑΕ). Η πλέον συνηθισμένη πρακτική των ξένων εταιρειών που εγκαθίστανται στη Σλοβενία είναι να ιδρύσουν μια εταιρεία περιορισμένης ευθύνης ή ένα υποκατάστημα.

Όλες οι μορφές εταιρειών μπορούν να ιδρυθούν από οποιοδήποτε εγχώριο ή ξένο, νομικό ή φυσικό πρόσωπο. Τα υποχρεωτικά στοιχεία της καταχώρησης είναι το όνομα της εταιρείας, το είδος της οικονομικής δραστηριότητας της εταιρείας και η οργανωτική της μορφή. Η εταιρεία πρέπει να καταχωρήσει στο μητρώο τουλάχιστον ένα άτομο, το οποίο είναι εξουσιοδοτημένο να εκπροσωπεί και να υπογράψει τα έγγραφα της εταιρείας.

Προβλέπονται οι ακόλουθες οργανωτικές μορφές:

- Ομόρρυθμη εταιρεία (*Družba z neomejeno odgovornostjo - d.n.o.*)
- Ετερόρρυθμη εταιρεία (*Komanditna Družba - k.d.*)
- Εταιρεία περιορισμένης ευθύνης (*Družba z omejeno odgovornostjo - doo*)
- Μετοχική εταιρεία Α.Ε. (*Delniška Družba - d.d.*)
- Εταιρική σχέση μετοχικού κεφαλαίου (*Komanditna delniška Družba - KDD*).
- Από το 2006 επιτρέπεται η δημιουργία της ευρωπαϊκής δημόσιας εταιρείας (*Societas Europaea - SE*)
- Υποκατάστημα
- Ατομική Επιχείρηση
- Αδρανής εταιρική σχέση (*Tiha Družba*) (υφίστανται μόνο μεταξύ των εταίρων τους)
- Διπλή Εταιρεία (*Dual Company*) (ειδική μορφή ετερόρρυθμης εταιρείας)

Πληροφορίες για ίδρυση εταιρείας στη Σλοβενία

- **Εμπορικό και Βιομηχανικό Επιμελητήριο Σλοβενίας (SETTING UP BUSINESS ιστοσελίδα):**
<https://eng.qzs.si/vsebina/Legal-Framework>
- **DATA d.o.o.** <http://data.si/en/company-registration/>
Address: Dunajska Cesta 136
SI-1000 Ljubljana
T: +386 (0)1 6001 530
E-mail: data@data.si
Internet: www.data.si

(Λεπτομερής πληροφόρηση για την ίδρυση επιχείρησης παρέχεται στην ιστοσελίδα του Γραφείου ΟΕΥ Λιουμπλιάνας URL: www.agora.mfa.gr/si108 στην κατηγορία «Θεσμικό Πλαίσιο – Επενδύσεις», αρχείο «Ίδρυση εταιρείας στη Σλοβενία», και στο σύνδεσμο http://www.poslovniportal.si/Doing_Business_Slovenia.php)

• ΔΗΜΟΣΙΟΙ ΔΙΑΓΩΝΙΣΜΟΙ

Οι δημόσιες συμβάσεις ρυθμίζονται σύμφωνα με τις οδηγίες της ΕΕ. Κατά κανόνα, οι δημόσιες συμβάσεις συνάπτονται με ανοικτή διαδικασία στην οποία κάθε υποψήφιος που πληρεί τα κριτήρια επιλογής δύναται να υποβάλει προσφορά. Λιγότερο συχνά χρησιμοποιείται κλειστή διαδικασία, στην οποία αρχικά εξακριβώνεται η ικανότητα των υποψηφίων.

- ✓ Οι κυριότεροι Δημόσιοι διαγωνισμοί για τους οποίους υπάρχει υποχρέωση δημοσίευσης στην εφημερίδα της Ευρ. Ένωσης καταχωρούνται στην ιστοσελίδα της Ε.Ε.: <http://ted.europa.eu/TED/browse/browseByBO.do> .
- ✓ Κατάλογοι προκηρύξεων όλων των Δημόσιων Διαγωνισμών συμπεριλαμβανομένων και αυτών που δεν υπάρχει υποχρέωση δημοσίευσης τους στην εφημερίδα της Ευρ. Ένωσης δημοσιεύονται στην ιστοσελίδα: <http://www.enarocanje.si> (ενιαία πύλη πληροφόρησης της Σλοβενικής Υπηρεσίας Δημοσίων Συμβάσεων – η πληροφόρηση παρέχεται μόνο στην σλοβένικη γλώσσα).
- ✓ **Ιστοσελίδα του Slovenian Public Agency for Entrepreneurship (Spirit Slovenia)** όπου δημοσιεύονται δημόσιοι διαγωνισμοί, ανά τομέα, περιοχή και αξία (στην αγγλική): <http://www.investslovenia.org/investment-opportunities/>
- ✓ Ιστοσελίδα του **Ινστιτούτου Σύμπραξης Δημόσιου Ιδιωτικού Τομέα** της Σλοβενίας: <http://pppforum.si>

Δημοσίευση στην επίσημη εφημερίδα της Ε.Ε.

Η αναθέτουσα αρχή διαβιβάζει προς δημοσίευση στο Γραφείο Επισήμων Εκδόσεων της Ευρωπαϊκής Ένωσης (Office for Official Publications) όλες τις δημόσιες συμβάσεις των οποίων η αξία (χωρίς ΦΠΑ), ισούται ή υπερβαίνει τα οριζόμενα από την Ε.Ε. όρια (συμβάσεις δημόσιων προμηθειών και υπηρεσιών, όταν συνάπτονται από κυβερνητικές αρχές και οργανισμούς - συμβάσεις δημόσιων προμηθειών και υπηρεσιών όταν χορηγούνται από άλλες αναθέτουσες αρχές και από τις αναθέτουσες αρχές στον τομέα της άμυνας - συμβάσεις δημόσιων έργων).

Υποβολή Προσφορών

Η αναθέτουσα αρχή απαιτεί την υποβολή των προσφορών στη σλοβενική γλώσσα. Στην πράξη, η πιο διαδεδομένη λύση που κατά κανόνα εφαρμόζεται είναι η συμφωνία με τοπικό εταίρο στη Σλοβενία για την υποβολή προσφοράς από κοινού.

(Λεπτομερή πληροφόρηση για τις Δημόσιες Συμβάσεις παρέχεται στην ιστοσελίδα του Γραφείου ΟΕΥ Λιουμπλιάνας URL: www.agora.mfa.gr/si108 στην κατηγορία «Θεσμικό Πλαίσιο – Επενδύσεις», αρχείο «ΔΗΜΟΣΙΕΣ ΣΥΜΒΑΣΕΙΣ» και στο σύνδεσμο http://www.poslovniportal.si/Doing_Business_Slovenia.php)

• **ΧΡΗΣΙΜΕΣ ΔΙΕΥΘΥΝΣΕΙΣ ΕΠΙΜΕΛΗΤΗΡΙΩΝ - ΕΝΩΣΕΩΝ**

Chamber of Commerce and Industry of Slovenia

Δ/ση: Dimičeva 13, 1504 Ljubljana

Tel.: 00386 1 58 98 000 Fax: 00386 1 58 98 100

E-mail: info@gzs.si, Web: www.gzs.si <https://eng.gzs.si/> (αγγλική)

Greek Desk Officer: Matej Rogelj, Deputy Director, CCIS – International Relations

Department E-mail: matej.rogelj@gzs.si Tel: +386 1 5898159 Fax: +386 1 5898100

Περιφερειακά Επιμελητήρια

<https://eng.gzs.si/vsebina/About-Us/Organisation/Branch-Associations-and-Regional-Chambers/Regional-Chambers>

ΕΝΩΣΕΙΣ ΕΠΙΧΕΙΡΗΣΕΩΝ (*Branch Associations*) τμήματα στο ως άνω Ε.Β.Ε. Σλοβενίας):

<https://eng.gzs.si/vsebina/About-Us/Organisation/Branch-Associations-and-Regional-Chambers/Branch-Associations>

The Commercial Agents Association of Slovenia

<https://agenti.gzs.si/vsebina/The-Commercial-Agents-Association-of-Slovenia>

The Association of Chemical Industries of Slovenia

https://www.gzs.si/zdruzenje_kemijske_industrije/vsebina/ENG

CCIS - Chamber of Construction and Building Materials Industry

<https://constructionindustry.gzs.si/> joze.renar@gzs.si

www.gzs.si/zqigm

Tourism and Hospitality Chamber of Slovenia (ZTAS)

<http://www.ztas.org/eng/>

Άλλα Επιμελητήρια – Φορείς στη Σλοβενία

Chamber of Commerce of Slovenia (Trgovinska zbornica Slovenije)

Δ/ση: Dimičeva 13, 1000 Ljubljana

Tel.: 00386 1 5898 212, 5898 213 Fax: 00386 1 5898 219 E-mail: info@tzslo.si

Web: www.tzslo.si http://www.tzslo.si/pic/pdf/broshure_tzslo_en.pdf (αγγλική)

Chamber of Craft and Small Business of Slovenia

Δ/ση: Celovska 71, 1000 Ljubljana

Tel.: 00386 1 5830801 Fax: 00386 1 5830599

Web: www.ozs.si <http://www.ozs.si/ozseng/Aboutus.aspx> (αγγλική)

E-mail: mateja.loparnik@ozs.si info@ozs.si

Chamber of Agriculture and Forestry of Slovenia (CAFS)

Δ/ση: Gospodinjska ulica 6, 1000 Ljubljana, Slovenija

Tel: 00386 (01) 513 66 00 Fax: 00386 (01) 513 66 50

Web: <http://www.kgzs.si/gv> <http://www.kgzs.si/gv/eu-in-svet/english.aspx> (αγγλική)

E-mail: kgzs@kgzs.si

President: Cvetko Zupančič Tel: (01) 513 66 06

Director: Branko Ravnik Tel: (01) 513 67 00

Ljubljana Chamber of Commerce and Industry

Δ/ση: Dimiceva 9, 1000 Ljubljana

Tel.: 00386 1 5898175

Fax: 00386 1 4313049

Web: www.ozljubljana.si

SLOVENIAN CHAMBER OF ENGINEERS (IZS) (ΤΕΧΝΙΚΟ ΕΠΙΜΕΛΗΤΗΡΙΟ ΣΛΟΒΕΝΙΑΣ)

Address: Jarška cesta 10b, 1000 Ljubljana

Tel.: 00386 1 547 33 40

Fax: 00386 1 547 33 20

E-mail: izs@izs.si

Web: www.izs.si

www.izs.si/en/ (αγγλική)

- Slovenian National Building and Civil Engineering Institute: www.zag.si
- ZRMK d.o.o. Building institute: www.gi-zrmk.si
- IGMAT Building Materials Institute: www.igmat.si

SLOVENIAN BUSINESS CLUB

<http://www.slovenianbusinessclub.si/home/>

THE MANAGERS ASSOCIATION OF SLOVENIA

<http://www.zdruzenje-manager.si/en>

ΕΝΩΣΗ ΔΙΚΗΓΟΡΙΚΩΝ ΟΙΚΩΝ (BAR ASSOCIATION OF SLOVENIA)

Pražakova 8, Ljubljana

telephone 01 300 34 20

telefax 01 300 34 32

e mail info@odv-zb.si

<http://www.odv-zb.si/en/about-the-bar>

Association of Tourist Agencies of Slovenia e.i.g.

Dimičeva 13, SI - 1000 Ljubljana

Tel.:+386 (0)1 5898 229

Fax:+386 (0)1 5898 224

E-mail: info@ztas.org Milena Jagarinec

www.ztas.org

Επιχειρηματικός Οδηγός Σλοβενίας PIRS (online)

<http://www.pirs.si/Home/Index/en>

Χρυσός Οδηγός

<http://www.datoteka.com/Slovenia-Yellow-Pages/>

SPIRIT Slovenija – Κρατικός Οργανισμός για την προώθηση της επιχειρηματικότητας και τις επενδύσεις

Address: Dimičeva ulica 13, 1000 Ljubljana, Slovenija

T: 01 589 85 50

F: 01 589 85 60

E-mail: info@spiritslovenia.si

Internet: <http://www.spiritslovenia.si/en>

ΓΡΑΦΕΙΟ ΤΟΥΡΙΣΜΟΥ ΣΛΟΒΕΝΙΑΣ - Slovenian Tourist Board

Dimičeva ulica 13, SI - 1000 Ljubljana

Tel.: 00386 1 589 85 41

Fax: 00386 1 589 85 60

www.slovenia.info

<http://www.slovenia.info/?lng=2&redirected=1>

Οργανισμός της Δημοκρατίας της Σλοβενίας Δημόσιου Μητρώου και Συναφών Υπηρεσιών

[The Agency of the Republic of Slovenia for Public Legal Records and Related Services (AJPES) - Δημόσιος Οργανισμός με πληροφόρηση για επιχειρηματικές οντότητες εγγεγραμμένες στα επίσημα μητρώα (Business Registry) – απαιτείται σύνδεση (sign up), η οποία προσφέρεται χωρίς χρηματική επιβάρυνση – αντίθετως, με επιβάρυνση παρέχονται οι πληροφορίες φερεγγυότητας (credit rating) των επιχειρήσεων]

Διεύθυνση: Tržaška cesta 16, 1000 Ljubljana

Telephone: 00386 1 4774 100

Fax: 00386 1 4259 770

gp@ajpes.si - Head Office info@ajpes.si - Information for Users

Website: <http://www.ajpes.si>

<https://www.ajpes.si/?language=english>

Inspectorate of the RS for Agriculture, Forestry, Hunting and Fisheries

Dunajska cesta 58, SI-1000 Ljubljana

T: +386 1 434 57 00

F: +386 1 434 57 17

E: irsko.mko@gov.si

Πρεσβεία της Σλοβενίας στην Αθήνα

Embassy of the Republic of Slovenia in Athens

Κηφισίας 280 & Δημοκρατίας 1, 154 51 Νέο Ψυχικό

Τηλ.: 210 672 00 90/91

Φαξ: 210 677 56 80

Email: vat@gov.si

SLOVENSKE ŽELEZNICE (Σιδηρόδρομοι Σλοβενίας)

www.slo-zeleznice.si

<http://www.slo-zeleznice.si/en/passengers/slovenia>

AERODROM LJUBLJANA

<http://www.lju-airport.si/sl/Main>

<http://www.lju-airport.si/en/Main>

AERODROM MARIBOR

<http://www.maribor-airport.si>

LUKA KOPER (Port of Koper – Kapodistria)

www.luka-kp.si

• **ΤΥΠΟΣ - ΚΛΑΔΙΚΑ ΠΕΡΙΟΔΙΚΑ**

Εκδοτικοί Οίκοι – Έκδοση Περιοδικού Τύπου

Mladinska Kniiga

<http://en.mladinska.com/>

<http://en.mladinska.com/magazines>

Krater Media

<http://www.kratermedia.si/>

Adria Media

<http://www.adriamedia.si/en/about/>

Κλαδικά Περιοδικά

OBRTNIK (*Chamber of Craft and Small Business of Slovenia*)

<http://www.ozs.si/obrtnik/Aktualna%C5%A1tevilka.aspx>

Barbara Peteros, revija.obrtnik@ozs.si telefon: +386 1 58 30 507

Maksimum d.o.o. (*Αθλητικά είδη, προϊόντα άσκησης και άθλησης*)

Telephone: +386 (0)1 43 66 024 Telefax: +386 (0)1 43 66 023

e-mail: info@maximum.si narocila@maximum-shop.com www.postanifit.si

ADRIA MEDIA LJUBLJANA d.o.o. (*Περιοδικά για τη γυναίκα, τον άνδρα, το σπίτι*)

Telephone: (01) 300 07 00 Telefax: (01) 300 07 13

<http://www.adriamedia.si> info@adriamedia.si

Gradbenik (*Κατασκευές – Δομικά Υλικά*)

Tel: +386 (0)1 430 60 60 Fax: +386 (0)1 439 36 10

E-mail: revija@gradbenik.net Internet: <http://www.gradbenik.net/>

Revija Transport (*Μεταφορές και Logistics*)

Linhartova 3, 1000 Ljubljana

E: info@etransport.si www.etransport.si

Marketing: Martina Kermavner, T: +386 1 430 60 65, M: + 386 31 728 800

E: martina@tehnis.si

REVIJA 5 ZVEZDNIC (*Μαζική Εστίαση*)

Τηλ.: +386 (0)1 434 48 78 Fax: +386 (0)1 540 17 33

E-mail: petzvezdic@siol.net veronica@umami.si www.petzvezdic.si

DOBER TEK (*Μαζική Εστίαση*)

Τηλ.: +386 (0)1 423 31 02 Fax: +386 (0)1 423 31 03

Contacts: Executive Editor urednistvo@dedal.si +386 (0)1 42 33 102

Advertising marketing dedal@siol.net

Internet: www.dobertek.com

E-mail: info@dobertek.com

GOSTINEC (catering)

Τηλ.: +386 (0) 59 0182 46 Cell (0) 31 355 617 Fax: +386 (0) 59 0158 32
Internet: www.revijagostinec.si E-mail: magazine.gostinec@gmail.com

GOSTINEC.si (ιστοσελίδα για εστίαση και εξοπλισμό)

Τηλ.: +386 (0)1 422 87 42 Fax: +386 (0)1 257 30 61
Internet: www.gostinec.si E-mail: oglasil@dvam.si
info@gostinec.si info@jocskupina.si

Ημερήσιος – Εβδομαδιαίος Τύπος

Slovenske novice

Tel. +386 1 473 77 00, Fax. +386 1473 77 03 www.slovenskenovice.si

Žurnal 24 FREE

Tel. +00 386 1 62 02 600 www.zurnal24.si desk@zurnal24.si

Delo

Tel. + 386 1 473 74 17 Fax.+ 386 1 473 74 37
www.delo.si urednistvo@delo.si

Dnevnik

Tel. +386 1 30 82 302, +386 1 30 82 300 www.dnevnik.si

Nedeljski Dnevnik (Κυριακάτικη Έκδοση) www.dnevnik.si/nedeljski_dnevnik

Večer

Tel. +386 2 23 53 500 Fax. +386 2 23 53 368 www.vecer.si

Finance

Tel. + 386 1 30 91 540 Fax. +386 1 30 91 545 www.finance.si

The Slovenian Times (αγγλόφωνη έκδοση)

www.sloveniatimes.com

Τηλεοπτικοί Σταθμοί

TV SLO (National)

Tel. +386 1 475 21 11 Fax.+386 1 475 30 15
www.rtv slo.si webmaster@rtvslo.si <http://www.rtv slo.si/eng>

POP TV (Private /Commercial)

Tel. +386 1 589 3 200 www.24ur.com info@pop-tv.si,

Kanal A (Private /Commercial)

Tel. +386 1 589 3 200 info@kanal-a.si <http://spored.24ur.com/>

PLANET TV - Antenna TV SL, televizijska dejavnost, d.o.o.

<http://www.planet.si/>