

ΕΡΓΟΣ

ΠΑΤΡΑ – ΠΥΡΓΟΣ (ΟΛΥΜΠΙΑ ΚΑΙ ΚΑΤΑΚΟΛΟ) – ΚΑΛΑΜΑΤΑ

Φεβρουάριος 2016



ΔΙΕΥΡΩΠΑΪΚΟ ΔΙΚΤΥΟ
ΤΜΗΜΑ ΚΙΑΤΟ – ΠΑΤΡΑ
ΜΗΚΟΥΣ 112 χλμ

Κατασκευή της νέας διπλής Σιδηροδρομικής Γραμμής Υψηλών Ταχυτήτων (Ν.Σ.Γ.Υ.Τ.)

Κατάργηση όλων των ισόπεδων διαβάσεων

Με σηματοδότηση, τηλεδιοίκηση και ηλεκτροκίνηση σε όλη τη γραμμή

Αναλυτικά η ΕΡΓΟΣΕ έχει σε εξέλιξη της εξής εργολαβίες

- Κατασκευή υποδομής νέας διπλής σιδηροδρομικής γραμμής στο τμήμα από Χ.Θ. 73+135 ως Χ.Θ. 79+750(80+493 ΝΣΓΥΤ), σιδηροδρομικών σταθμών και στάσεων (κτίρια, αποβάθρες, στέγαστρα και περιβάλλον χώρος) και Η/Μ οδικών έργων στο τμήμα Κιάτο – Ροδοδάφνη
- Κατασκευή υπολειπόμενων έργων υποδομής, κατασκευή επιδομής και εγκαταστάσεις Η/Μ σηράγγων για τη γραμμή Κιάτο – Ροδοδάφνη.
- Κατασκευή υποδομής της νέας διπλής σιδηροδρομικής γραμμής στο τμήμα Ροδοδάφνη – Ψαθόπυργος από Χ.Θ 91+500 ως Χ.Θ 113+000 και σήραγγας Παναγοπούλας.

Με την ολοκλήρωση των έργων ο χρόνος διαδρομής Αθήνα - Πάτρα θα είναι μικρότερος από 2 ώρες

- ❖ Κατασκευή υπολειπόμενων έργων υποδομής, κατασκευή επιδομής και εγκαταστάσεις Η/Μ σηράγγων για τη γραμμή Κιάτο – Ροδοδάφνη. »(Α.Σ 715)



Σταθμός Αιγίου



Σταθμός Ακράτας



Σταθμός Ξυλόκαστρου

- Κατασκευή υπολειπόμενων έργων υποδομής, κατασκευή επιδομής και εγκαταστάσεις Η/Μ σηράγγων για τη γραμμή Κιάτο – Ροδοδάφνη.
»(Α.Σ 715)



ΣΣ Ελίκης



ΣΣ Διακοπτού



ΣΓ17 Σελινούντας

- Κατασκευή υποδομής της νέας διπλής σιδηροδρομικής γραμμής στο τμήμα Ροδοδάφνη –Ψαθόπυργος από Χ.Θ 91+500 ως Χ.Θ 113+000 και σήραγγας Παναγοπούλας.» (Α.Σ 579)



Σ.Γ.21 Ποταμού Φοίνικα



Cut and Cover εισόδου σήραγγας Παναγοπούλας



Βόρειος κλάδος εισόδου
Σήραγγας Παναγοπούλας.
Ανατολικό Μέτωπο



- 4 Σιδηροδρομικοί Σταθμοί: Ξυλόκαστρο, Ακράτα, Αίγιο, Πάτρα
- 14 Σιδηροδρομικές Στάσεις: Διμηνιό, Λυκοποριά, Λυγιά, Πλάτανος, Διακοφτό, Ελίχη, Ροδοδάφνη, Σελιανίτικα, Καμάρες, Ψαθόπυργος, Δρέπανο, Αγ. Βασίλειος, Ρίο, Μποζαϊτικο

Αποτελέσματα Μελέτης Πάτρα – Πύργος - Καλαμάτα

➤ Σκοπός του Έργου

1. Το τρένο συνδέει τέσσερα λιμάνια κρουαζιέρας (Πάτρα, Κυλλήνη, Κατάκολο, Καλαμάτα)
2. Με κέντρο την Ολυμπία μπορεί να αποτελέσει πόλο έλξης επενδύσεων με βάση τον τουρισμό.
3. Επιπλέον η προτεινόμενη γραμμή, μπορεί να εξυπηρετήσει τις ήδη υπάρχουσες ξενοδοχειακές επιχειρήσεις σε Ηλεία και Μεσσηνία.
4. Εξυπηρέτηση εμπορευματικού φορτίου από τα παραπάνω λιμάνια
5. Προαστιακός χαρακτήρας γραμμής για οικονομική μετακίνηση πολιτών στα τμήματα Πάτρα-Πύργος/Ολυμπία-Κατάκολο και Καλαμάτα-Κυπαρισσία
6. Προοπτική σύνδεσης με ΒΙΠΕ Πάτρας και Αεροδρόμιο Αράξου

Συνοψίζοντας η Γραμμή που θα συνδέει 4 λιμάνια κρουαζιέρας με μεγάλες πόλεις της Δυτικής

Ελλάδας και της Πελοποννήσου, σε συνδυασμό με το ισχυρό brandname Αρχαίας

Ολύμπιας, μπορεί να δώσει μεγάλη ώθηση στον Ελληνικό Τουρισμό και να προσδώσει

στην επένδυση σημαντική προστιθέμενη αξία.

Μελέτη για τη Γραμμή Πάτρα - Πύργος -Καλαμάτα

- Χρηματοδοτήθηκε από την Ευρωπαϊκή Ένωση το έργο «**Μελέτες κανονικοποίησης, βελτίωσης και αναβάθμισης της υφιστάμενης σιδηροδρομικής γραμμής Πάτρας – Πύργου – Αλφειού – Ολυμπίας και της γραμμής Αλφειού – Κυπαρισσίας – Καλαμάτας**»
- Η χρηματοδότηση των μελετών έγινε από πιστώσεις των Διευρωπαϊκών Δικτύων Μεταφορών, περιόδου 2007-2013(2015), συνολικού κόστους 5,99 εκ. €
- Η νέα σιδηροδρομική γραμμή θα είναι μονή, κανονικού εύρους με ταχύτητα έως 160 χλμ./ώρα

Α. Τμήμα Πάτρα – Πύργος – Αρχ. Ολυμπία & σύνδεση με Κατάκολο

Το εν λόγω τμήμα έχει μήκος :

- 98,7 χλμ από την Πάτρα έως τον Πύργο
- 20,8 χλμ από τον Πύργο έως την Αρχ. Ολυμπία
- και
- 12,3 χλμ από τον Πύργο έως το Κατάκολο

Συνολικά 131,84 χλμ.

Έχει μελετηθεί η κανονικοποίηση της γραμμής (δηλαδή η μετατροπή της γραμμής από μετρικού σε κανονικού εύρους) με ταυτόχρονη βελτίωση των γεωμετρικών χαρακτηριστικών αυτής, όπου είναι εφικτό, οδεύοντας στο μεγαλύτερο ποσοστό αυτής εντός του σημερινού σιδηροδρομικού διαδρόμου και αντικαθιστώντας τις ισόπεδες διαβάσεις με ανισόπεδες όπου αυτό είναι εφικτό



Τέλος το έργο περιλαμβάνει ηλεκτροκίνηση και σύγχρονη σηματοδότηση .

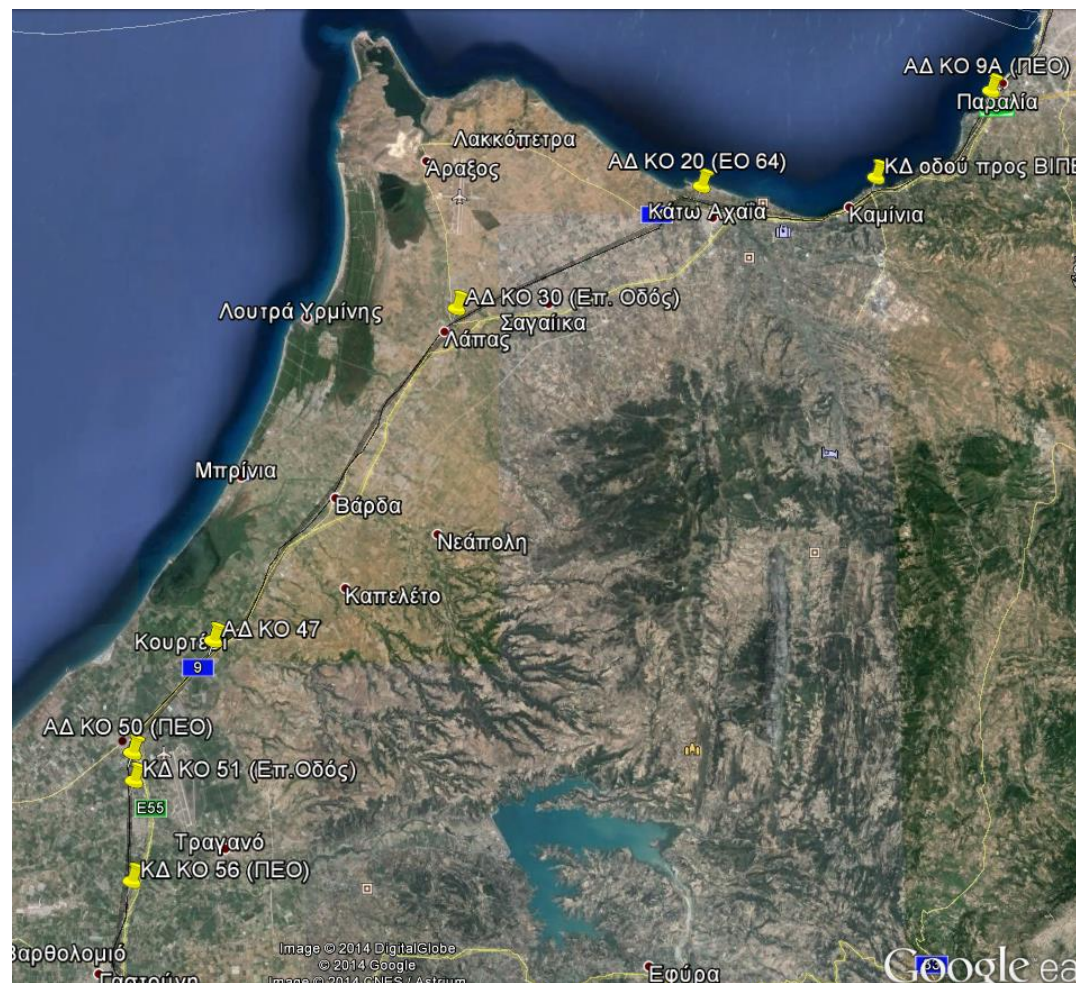
Σταθμοί Τμήμα: Πάτρα-Σ.Σ. Καβάσιλων:



- 8 Στάσεις : Μιντιλόγλι, Τσουκαλέικα, Καμίνια, Αλισσός, Σαγέικα, Ν. Μανωλάδα, Κουρτεσι, Ανδραβίδα
- 6 Σταθμοί : Βραχνέικα, Κ.Αχαγιά, Λάππας ,Βάρδα ,Λεχαινά, Καβάσιλα

9 νέες ανισόπεδες οδικές διαβάσεις:

- Μιντιλόγλι (κάτω διάβαση Π.Ε.Ο.)
- Κάθετη Οδός Κόμβου ΒΙΠΕ (κάτω διάβαση οδού)
- Αλισσός (άνω διάβαση τοπικής οδού)
- Κάτω Αχαΐα (άνω διάβαση Ε.Ο. 64 προς Άραξο)
- Λάππα (άνω διάβαση επαρχ. οδού προς Αεροδρόμιο Αράξου)
- Αρετή (άνω διάβαση νέας εισόδου οικισμού)
- Λεχαινά (άνω διάβαση Π.Ε.Ο.)
- Ανδραβίδα (κάτω διάβαση επαρχ. οδού προς Κυλλήνη)
- Καβάσιλα (κάτω διάβαση Π.Ε.Ο.)



4 Μεγάλες Γέφυρες άνω των 20 μ.:
π. Λυγιάς, π. Πείρος, π. Ρούσκουλας, π. Βέργας



Σταθμοί
Τμήμα: Σ.Σ. Καβάσιλων - Ολυμπίας

11 Στάσεις : Γαστούνη, Αμπελόκαμπος, Καρδαμά, Δουνέικα, Μιραμάρε, Μυρτιά, Σκουροχώρι, Σαλμώνη, Στρέφι, Πελότιο, Πλάτανος

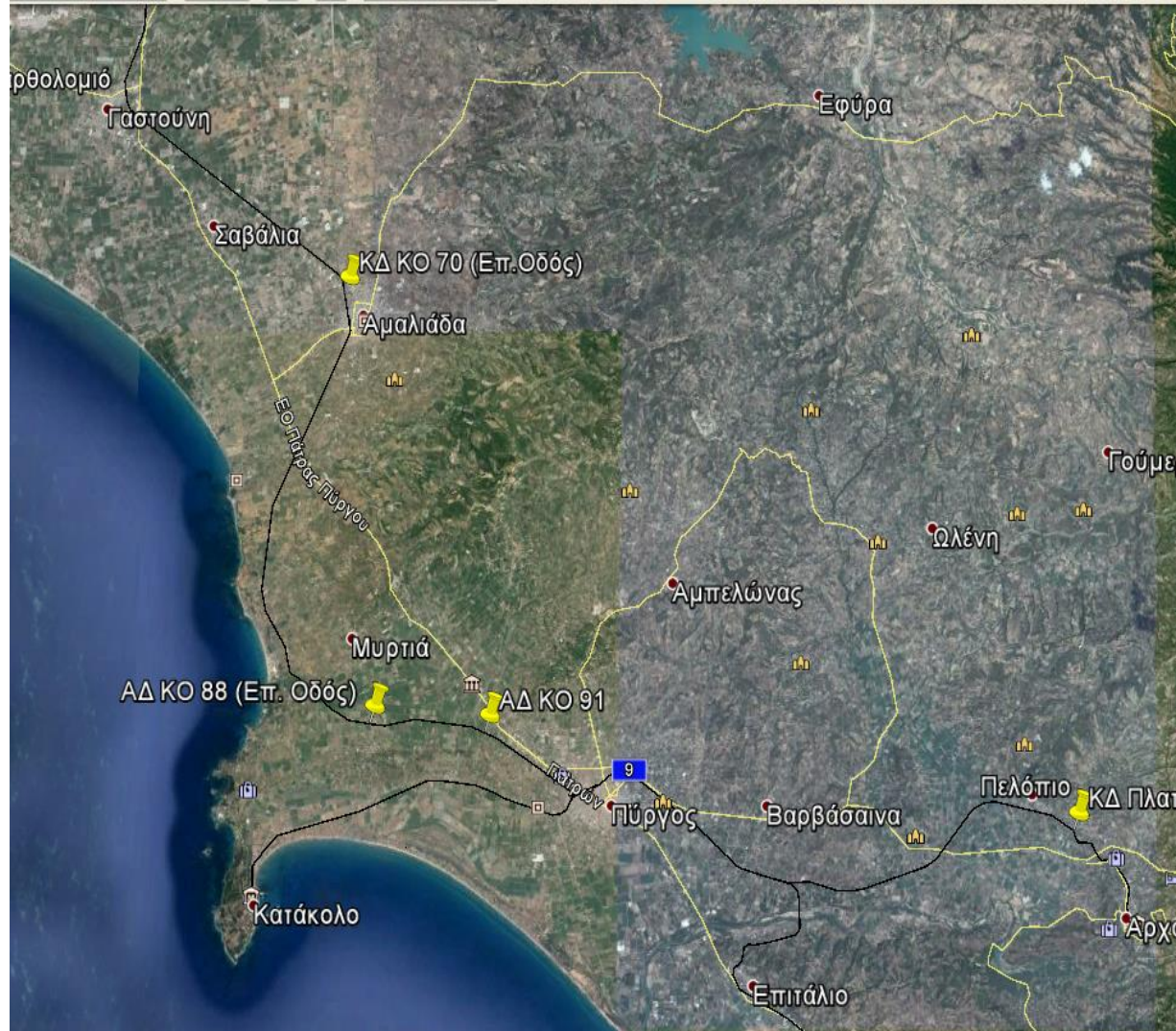
7 Σταθμοί: Αμαλιάδα, Αγ. Ηλιας, Νέος Εμπ.Σταθμος Πύργου, Πύργος, Αλφειός, Κατάκολο, Ολυμπία

4 νέες ανισόπεδες οδικές διαβάσεις:

- Αμαλιάδα (κάτω διάβαση επαρχ. οδού στην είσοδο της πόλης) – ΚΔ 70
- Σκουροχώρι (άνω διάβαση επαρχ. οδού) – ΑΔ ΚΟ 88
- Πλάτανος (κάτω διάβαση τοπικής οδού)

5 διατηρούμενες ανισόπεδες οδικές διαβάσεις:

- Γαστούνη (άνω διάβαση ΝΕΟ)
- Καρδαμάς (άνω διάβαση ΝΕΟ)
- Πύργος (άνω διάβαση οδού παράκαμψης προς Κυπαρισσία)
- Στρέφι (άνω διάβαση ΝΕΟ προς Ολυμπία)
- Ολυμπία (κάτω διάβαση ΝΕΟ παράκαμψης Ολυμπίας)
- Σε συνεργασία με την Περ.Δυτ. Ελλάδας θα εξεταστεί η δυνατότητα υλοποίησης ανισόπεδης διάβασης με τη νέα οδό προς Κατάκολο με παράκαμψη του Αγ. Ιωάννη



Β. Τμήμα Αλφειός – Κυπαρισσία – Καλαμάτα

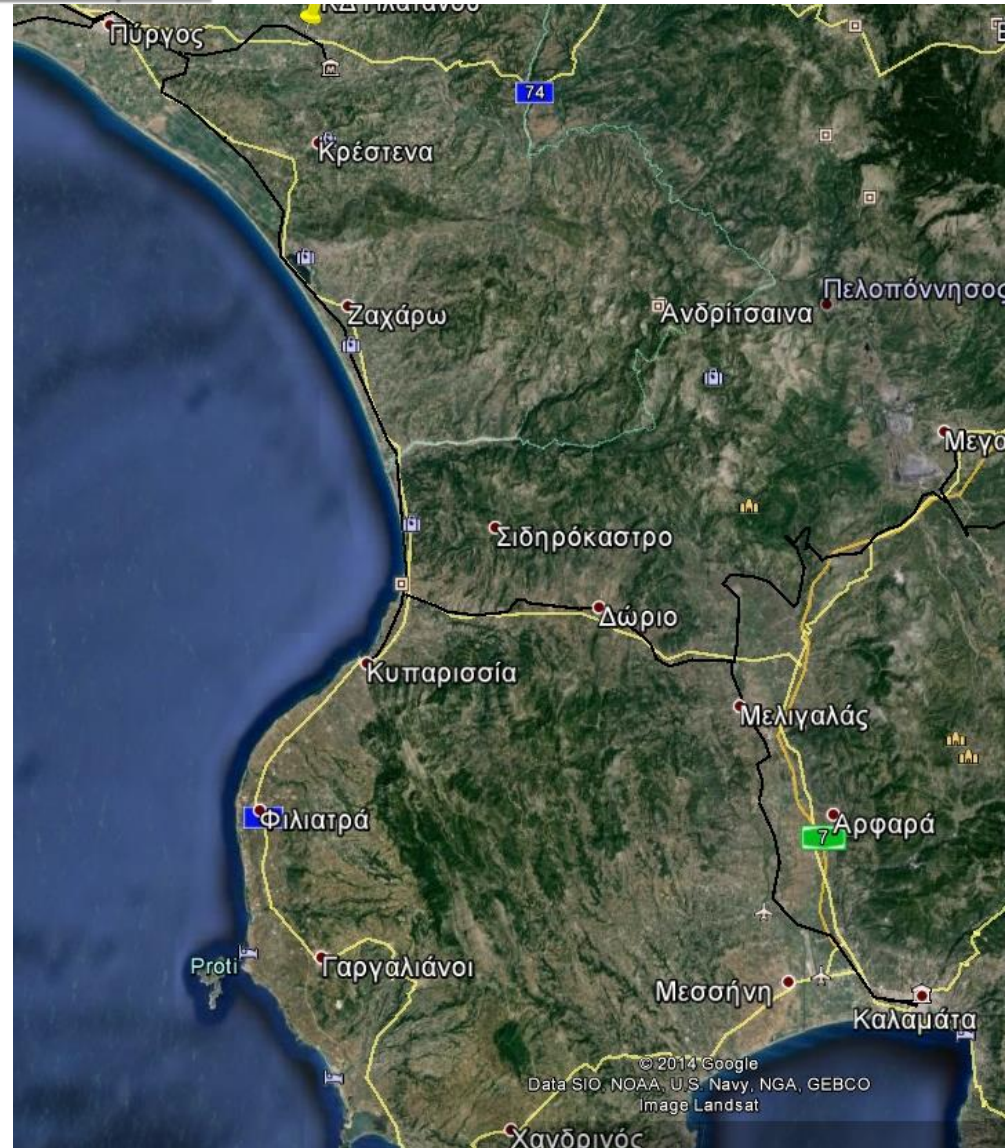
Το εν λόγω τμήμα έχει μήκος :

- 112,4 χλμ από τον Αλφειό έως την Καλαμάτα
- 6,5 χλμ από το Σ.Σ. Καλού Νερού έως την Κυπαρισσία

Συνολικά 118,9 χλμ.

Στόχος της οριστικής προμελέτης ήταν η κανονικοποίηση της γραμμής (δηλαδή η μετατροπή της γραμμής από μετρικού σε κανονικού εύρους) με ταυτόχρονη βελτίωση των γεωμετρικών χαρακτηριστικών αυτής, όπου είναι εφικτό, οδεύοντας στο μεγαλύτερο ποσοστό αυτής εντός του σημερινού σιδηροδρομικού διαδρόμου και αντικαθιστώντας τις ισόπεδες διαβάσεις με ανισόπεδες, όπου αυτό είναι εφικτό.

Τέλος η ταχύτητα σχεδιασμού είναι έως 160 km/h με προδιαγραφές ηλεκτροκίνησης και σύγχρονης σηματοδότησης .



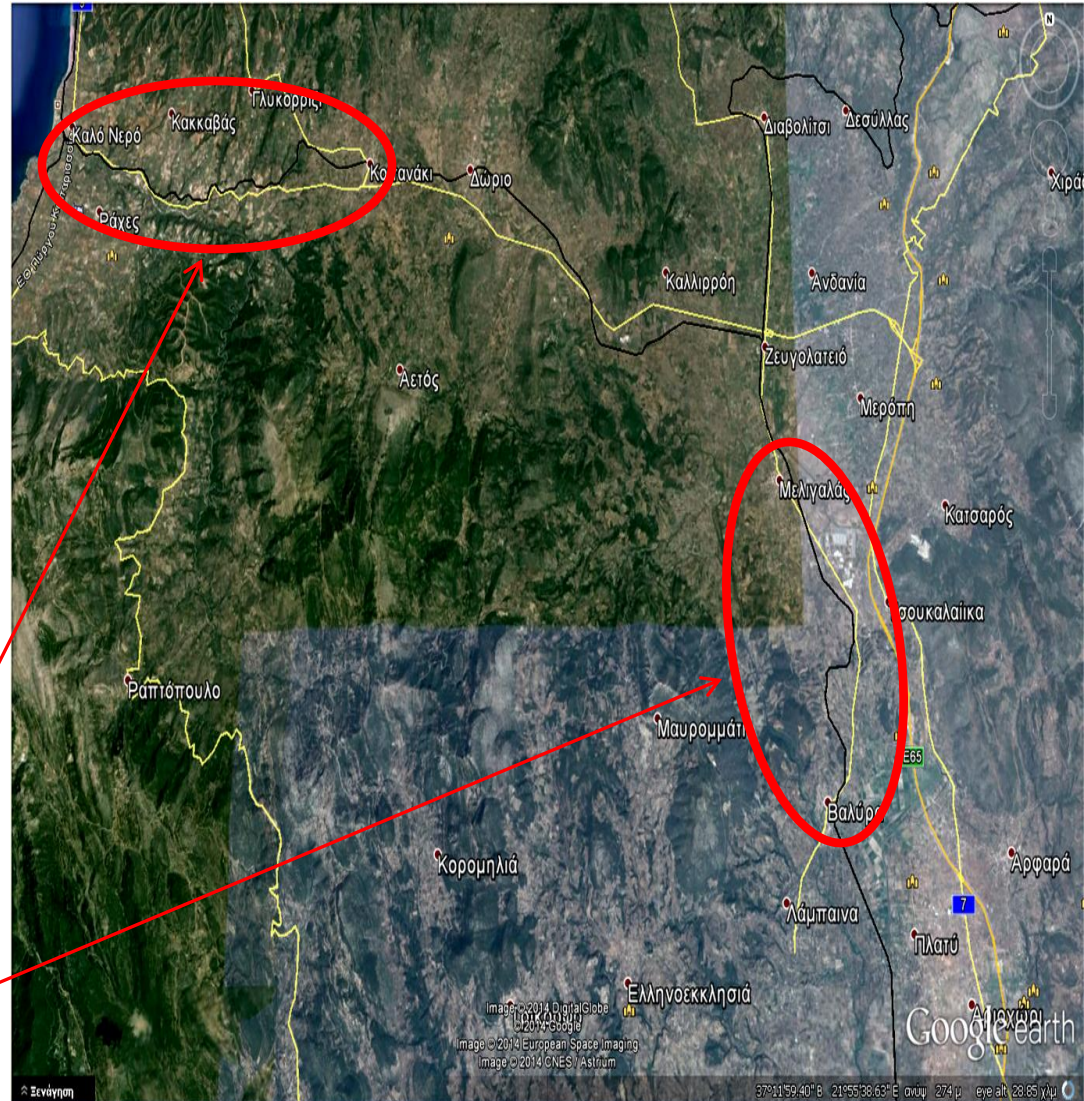
Έχει ολοκληρωθεί η Μελέτη κανονικοποίησης και αναβάθμισης της Σιδηροδρομικής Γραμμής Αλφειού-Κυπαρισσίας-Καλαμάτας

Το φυσικό αντικείμενο είναι :

- προτάσεις βελτιστοποίησης χάραξης
- προμελέτες υδραυλικών και χάραξης
- γεωλογική μελέτη
- περιβαλλοντικές μελέτες
- τοπογραφικές μελέτες

Μελετήθηκαν 2 παραλλαγές της υφιστάμενης Σ.Γ. στις περιοχές όπου αυτή διέρχεται σε ορεινό έδαφος με πολύ φτωχά γεωμετρικά χαρακτηριστικά (πολύ μικρές οριζοντιογραφικές καμπύλες και έντονες μηκοτομικές κλίσεις). Οι παραλλαγές αφορούν στα τμήματα:

- ❑ 1^ο Τμήμα: Σ.Σ. Καλό Νερό – έως τον Σ.Σ. Κοπανάκι, μήκους περί τα 13χλμ
- ❑ 2^ο Τμήμα: Σ.Σ. Μελιγαλά– έως τον Σ.Σ. Βαλύρα, μήκους περί τα 8χλμ.



| A/A | Στάσεις & Σταθμοί : |
|-----|---------------------|
| 1 | Αλφειός |
| 2 | Αλφειούσα |
| 3 | Επιτάλιο |
| 4 | Κρέσταινα |
| 5 | Σαμικό |
| 6 | Καϊάφα |
| 7 | Ζαχάρω |
| 8 | Κακόβατος |
| 9 | Φιγαλία |
| 10 | Γιαννιτσοχώρι |
| 11 | Ελαία |
| 12 | Αγιαννάκης |
| 13 | Καλο Νερό |
| 14 | Κυπαρισσία |
| 15 | Κοπανάκι |
| 16 | Δώριο |
| 17 | Βασιλικό |
| 18 | Καλιρρόη |
| 19 | Ζευγολατιό |
| 20 | Μελιγαλά |
| 21 | Σκάλα |
| 22 | Βαλύρα |
| 23 | Πλατύ |
| 24 | Άρης |
| 25 | Θουρία |
| 26 | Ασπρόχωμα |
| 27 | Καλαμάτα |



Διασταυρώσεις της γραμμής με οδικό δίκτυο

Οι διασταυρώσεις της γραμμής με το οδικό δίκτυο είναι κατά κανόνα ισόπεδες, και η λειτουργία των περισσότερων από αυτές εξασφαλίζεται με αυτόματα συστήματα (ΑΣΙΔ).

Εξαίρεση αποτελούν οι παρακάτω 6 ανισόπεδες διασταυρώσεις:

- Χ.Θ. 13+500 μετά τον οικισμό Επιτάλιο,
- Χ.Θ. 57+000 περιοχή «Καλό Νερό»,
- Χ.Θ. 59+000, όπου η υφιστάμενη Ε.Ο. Πύργος – Καλαμάτα διέρχεται με γέφυρα την υφιστάμενη Σ.Γ.,
- Χ.Θ. 78+400 αμέσως μετά τον οικισμό Βασιλικό,
- Χ.Θ. 109+500 και Χ.Θ. 112+000, όπου η Σ.Γ. διασταυρώνει δυο φορές τον αυτοκινητόδρομο «Μορέα» (Τρίπολη – Καλαμάτα
- Χ.Θ. 115+500 εντός της πόλης της Καλαμάτας, όπου η υφιστάμενη Σ.Γ. διέρχεται με τεχνικό Κ.Δ. στην διασταύρωσή της με την οδό προς «Ακωβίτικα».

Στις δυο παραλλαγές θα υπάρχουν ορισμένες ανισόπεδες διαβάσεις, ενώ μελετήθηκαν άλλες τρεις ανισόπεδες διαβάσεις στις περιοχές Πλατύ και Άρις

Τεχνικά έργα

Συνολικό μήκος τεχνικών έργων περί τα 1600μ. Αναλυτικότερα:

Τμήμα Σ.Σ. Αλφειός – Σ.Σ. Καλό Νερό

- ✓ 7 τεχνικά έργα, συνολικού μήκους 475μ, με μεγαλύτερη αυτή της γεφύρωσης του Αλφειού ποταμού (περί τα 350μ)

Τμήμα Καλό Νερό – Κυπαρισσία

- ✓ 1 τεχνικό έργο (Γέφυρα Π. Καλό Νερό) μήκους 110μ

Τμήμα Καλό Νερό – Καλαμάτα

- ✓ 16 τεχνικά έργα, συνολικού μήκους 1025μ, με μεγαλύτερα ένα C&C 150μ, μια κοιλαδογέφυρα 260μ και μια σήραγγα 800μ

ΣΥΜΠΕΡΑΣΜΑΤΑ – ΠΛΕΟΝΕΚΤΗΜΑΤΑ :

- Οικονομική Αναβάθμιση της περιοχής απ' όπου περνά το τρένο
- Αναβάθμιση του Τουριστικού Προϊόντος με άμεση αύξηση επισκεπτών μέσω της σύνδεσης με τέσσερα λιμάνια κρουαζιέρας
- Δημιουργία άμεσης και έμμεσης Προστιθεμένης Αξίας
- Δημιουργία μόνιμων και εποχικών θέσεων εργασίας σε μια περιοχή με υψηλή ανεργία
- Αύξηση επισκεψιμότητας του Αρχαίου Χώρου και του Μουσείου της Αρχαίας Ολυμπίας και γενικότερα της περιοχής που αποτελεί ισχυρό brandname
- Τόνωση του επενδυτικού ενδιαφέροντος για ανάπτυξη νέων τουριστικών μονάδων μέσω της όλης αναβάθμισης της περιοχής αλλά και άμεσα οφέλη των υπαρχουσών μονάδων
- Αυξημένη ασφάλεια και ταχύτητα δρομολογίων.
- Δυνατότητα λειτουργίας Προαστιακού Σιδηροδρόμου μεταξύ Πάτρας – Πύργου & Κυπαρισσίας– Καλαμάτας .
- Δυνατότητα ανάληψης εμπορευματικού έργου μεταξύ Καλαμάτας – Πύργου – Πάτρας – Αθήνας .
- Σύνδεση με το Λιμάνι της Καλαμάτας.
- Απευθείας σύνδεση με Κόρινθο – Αθήνα – Κεντρική και Βόρεια Ελλάδα χωρίς μετεπιβίβαση στην Πάτρα.
- Με την ολοκλήρωση του έργου οι χρόνοι διαδρομής θα είναι :

| | |
|------------------|---|
| Αθήνα-Πύργος | 3 ώρες με IC |
| Πάτρα-Πύργος | 1,15 με IC και 1,30' ώρες με Προαστιακό |
| Πάτρα-Ολυμπία | 1,50' με IC και 1,55' με Προαστιακό |
| Κατάκολο-Ολυμπία | 35' (σήμερα 50') |
| Πύργος-Καλαμάτα | 1,35' με IC και 1,50' με Προαστιακό |

ΠΕΡΙΒΑΛΛΟΝΤΙΚΑ ΟΦΕΛΗ :

- Μείωση θορύβου (επιδομή, ηλεκτροκίνηση).
- Μηδενισμός ατμοσφαιρικής ρύπανσης (ηλεκτροκίνηση).
- Διατήρηση πολιτιστικής κληρονομιάς (υφιστάμενοι σιδηροδρομικοί σταθμοί και ορισμένες γέφυρες).



Γέφυρα Ενπέα

Σταθμός Ολυμπίας



Γέφυρα Αλφειού

Σταθμός Βραχονέικων

