



ΙΔΡΥΜΑ ΟΙΚΟΝΟΜΙΚΩΝ & ΒΙΟΜΗΧΑΝΙΚΩΝ ΕΡΕΥΝΩΝ

ΑΠΟΤΕΛΕΣΜΑΤΑ ΕΡΕΥΝΩΝ ΟΙΚΟΝΟΜΙΚΗΣ ΣΥΓΚΥΡΙΑΣ

ΔΕΚΕΜΒΡΙΟΣ 2022

ΟΙΚΟΝΟΜΙΚΟ ΚΛΙΜΑ (ΕΛΛΑΔΑ – ΕΕ-27– ΕΥΡΩΖΩΝΗ)

ΒΙΟΜΗΧΑΝΙΑ –ΚΑΤΑΣΚΕΥΕΣ –ΛΙΑΝΙΚΟ ΕΜΠΟΡΙΟ – ΥΠΗΡΕΣΙΕΣ

ΚΑΤΑΝΑΛΩΤΙΚΗ ΕΜΠΙΣΤΟΣΥΝΗ (ΕΛΛΑΔΑ – ΕΕ-27 – ΕΥΡΩΖΩΝΗ)

9 Ιανουαρίου 2023

Το IOBE διεξάγει κάθε μήνα από το 1981 Έρευνες Οικονομικής Συγκυρίας στις επιχειρήσεις στους τέσσερις τομείς της οικονομίας και, από τον Μάιο του 2008, και στους καταναλωτές. Οι έρευνες αποτελούν μέρος του κοινού εναρμονισμένου προγράμματος που χρηματοδοτείται από την Ευρωπαϊκή Ένωση (DG ECFIN) και τα αποτελέσματά τους χρησιμοποιούνται για τον υπολογισμό του δείκτη οικονομικού κλίματος σε Ελλάδα και στις υπόλοιπες ευρωπαϊκές χώρες, ενώ δημοσιεύονται αναλυτικά στις εκδόσεις της Ευρωπαϊκής Επιτροπής. Οι αναλύσεις που δημοσιεύονται κάθε μήνα με τη μορφή αυτής της έκδοσης στηρίζονται στα πρωτογενή, αναλυτικά στοιχεία για πάνω από 1000 επιχειρήσεις και αντιπροσωπευτικό δείγμα 1500 καταναλωτών, όπως προκύπτουν από τις έρευνες που διεξάγει αποκλειστικά και μόνο το IOBE για την Ελλάδα για λογαριασμό της Ευρωπαϊκής Επιτροπής.

Επόμενο δελτίο: **1/2/2023**

Οι Έρευνες Οικονομικής Συγκυρίας εκπονούνται στο πλαίσιο του Κοινού Εναρμονισμένου Προγράμματος της Ε.Ε. για τις Έρευνες Επιχειρήσεων και Καταναλωτών (Joint Harmonised EU Programme of Business and Consumer Surveys) με τη στήριξη της Γενικής Διεύθυνσης Οικονομικών Υποθέσεων της ΕΕ (Directorate General for Economic and Financial Affairs | DG ECFIN)



ΕΕ – ΕΥΡΩΖΩΝΗ: Μικρή ενίσχυση του δείκτη οικονομικού κλίματος σε ΕΕ και Ευρωζώνη

Ο δείκτης οικονομικού κλίματος ενισχύθηκε για δεύτερη συνεχόμενη φορά τόσο στην ΕΕ όσο και στην Ευρωζώνη και διαμορφώθηκε στις **94,2** και τις **95,8 μονάδες αντίστοιχα**, από 92,7 και 94,0 μονάδες τον Νοέμβριο. Η ενίσχυση του δείκτη στην ΕΕ οφείλεται στην βελτίωση όλων των εξεταζόμενων τομέων, αλλά ιδιαίτερα στην ανοδική πορεία στο Λιανικό εμπόριο, στις Υπηρεσίες και στην καταναλωτική εμπιστοσύνη. Στη Βιομηχανία ο δείκτης ενισχύεται για πρώτη φορά μετά τον Φεβρουάριο, παρουσιάζοντας έντονη βελτίωση των προβλέψεων για την παραγωγή τους προσεχείς 3 μήνες, οι οποίες εν μέρει αντισταθμίστηκαν από την επιδείνωση στις εκτιμήσεις για το επίπεδο παραγγελιών και την τρέχουσα ζήτηση. Όσον αφορά στην καταναλωτική εμπιστοσύνη, αυτή ενισχύθηκε περαιτέρω, καθώς οι καταναλωτές εμφανίστηκαν πιο αισιόδοξοι ως προς την οικονομική τους κατάσταση τους προσεχείς μήνες, αλλά και την γενικότερη οικονομική κατάσταση, αν και επιδεινώθηκαν οι προθέσεις τους για μείζονες αγορές. Στις Υπηρεσίες και στο Λιανικό εμπόριο καταγράφεται αισιοδοξία στις εκτιμήσεις για την τρέχουσα και την μελλοντική κατάσταση των επιχειρήσεων παράλληλα με αποκλιμάκωση των αποθεμάτων. Στις Κατασκευές, ο σχετικός δείκτης ενισχύθηκε ελαφρά ως αποτέλεσμα της βελτίωσης των προσδοκιών για την απασχόληση. Όσον αφορά στις τάσεις στις έξι μεγαλύτερες οικονομίες, ο δείκτης ενισχύθηκε αισθητά στην Γερμανία (+2,0), στην Ισπανία (1,9), στην Ολλανδία (+1,5) και σε μικρότερο βαθμό στην Ιταλία και την Πολωνία (+0,9), ενώ υποχώρησε στην Γαλλία (-1,3). Αναλυτικότερα:

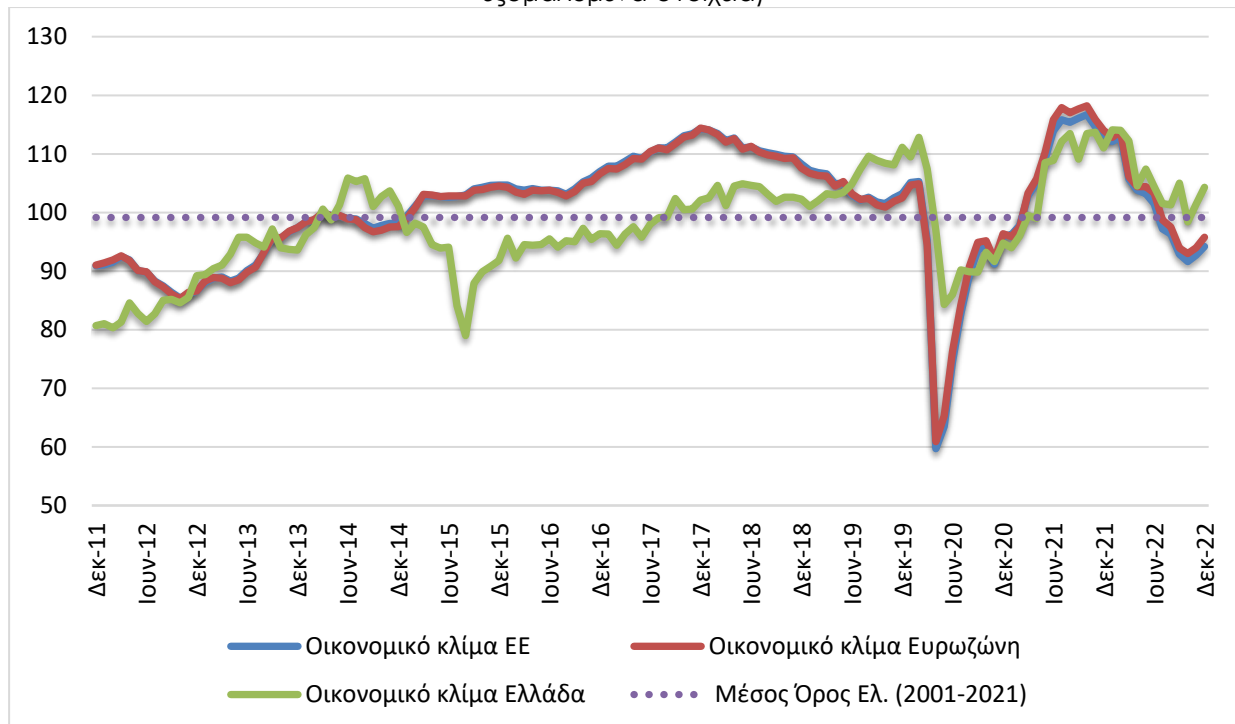
- Στη **Βιομηχανία**, ο δείκτης προσδοκιών στην ΕΕ ενισχύθηκε στις -2,2 μονάδες, ενώ στην Ευρωζώνη διαμορφώθηκε στις -1,5 μονάδες. Οι προσδοκίες για την παραγωγή τους επόμενους τρεις μήνες βελτιώθηκαν τόσο στην ΕΕ όσο και στην Ευρωζώνη, σε αντίθεση με τις προβλέψεις παραγγελιών και ζήτησης που εξασθένησαν σε ΕΕ και ενισχύθηκαν σε Ευρωζώνη, καθώς τα αποθέματα κλιμακώθηκαν και στις δύο.
- Στις **Υπηρεσίες**, οι δείκτες προσδοκιών διαμορφώθηκαν στις +6,2 μονάδες στην ΕΕ και στις +6,3 στην Ευρωζώνη. Οι εκτιμήσεις των επιχειρήσεων για την τρέχουσα δραστηριότητά τους βελτιώθηκαν ελαφρά σε αμφότερες τις ζώνες, οι εκτιμήσεις για την τρέχουσα ζήτηση ενισχύθηκαν ήπια, ενώ οι προβλέψεις για τη βραχυπρόθεσμη εξέλιξη της ζήτησης ενισχύθηκαν και στις δυο ζώνες.
- Στο **Λιανικό Εμπόριο**, οι δείκτες διαμορφώθηκαν στις -3,9 μονάδες στην ΕΕ και στις -3,6 Ευρωζώνη. Οι εκτιμήσεις για την τρέχουσα επιχειρηματική δραστηριότητα βελτιώνονται αισθητά σε αμφότερες τις ζώνες, οι προβλέψεις για τις πωλήσεις ενισχύονται ηπιότερα, ενώ τα αποθέματα αποκλιμακώνονται.
- Στις **Κατασκευές**, οι δείκτες επιχειρηματικών προσδοκιών διαμορφώθηκαν στις +0,9 μονάδες στην ΕΕ και στις +3,8 μονάδες στην Ευρωζώνη. Οι θετικές προβλέψεις για την απασχόληση ενισχύονται σε αμφότερες τις ζώνες, ενώ οι αρνητικές προβλέψεις για το επίπεδο εργασιών αμβλύνονται οριακά.

Πίνακας 1: Δείκτες Οικονομικού Κλίματος (2000-2020=100, εποχικά εξομαλυμένα στοιχεία)¹

Περιοχή	Ακραίες τιμές		Μέσος όρος									
	Min	Max	2001-2021	2015	2016	2017	2018	2019	2020	2021		
ΕΕ-27	59,7 (Απρ. 2020)	117,1 (Μάρ. 2000)	99,3	102,9	104,2	110,4	111,1	103,6	87,4	109,8		
Ευρωζώνη	60,9 (Απρ. 2020)	117,9 (ΙΟκτ. 2021)	99,3	102,9	104,0	110,4	111,0	103,3	88,0	110,7		
Ελλάδα	79,0 (Αυγ. 2015)	119,9 (Ιουλ. 2000)	99,1	91,7	94,4	98,9	103,6	105,4	96,1	106,5		
Περιοχή	2021											
	Ι	Φ	Μ	Α	Μ	Ι	Ι	Α	Σ	Ο	Ν	Δ
ΕΕ-27	96,5	98,2	103,3	105,5	109,6	114,3	115,6	115,3	115,5	116,0	114,4	113,9
Ευρωζώνη	96,2	97,9	103,7	105,9	110,0	116,2	117,3	116,7	117,3	117,4	115,4	114,4
Ελλάδα	94,1	96,2	99,5	98,9	108,6	108,8	111,8	113,1	109,3	113,3	113,6	111,0
Περιοχή	2022											
	Ι	Φ	Μ	Α	Μ	Ι	Ι	Α	Σ	Ο	Ν	Δ
ΕΕ-27	112,1	112,9	105,7	103,8	103,2	101,5	97,2	96,3	92,9	91,6	92,7	94,2
Ευρωζώνη	112,8	113,8	106,1	104,4	104,4	103,3	98,7	97,5	93,9	93,0	94,0	95,8
Ελλάδα	114,1	114,0	112,2	104,5	107,4	104,4	101,5	101,3	105,0	98,4	101,4	104,3

¹ Ο Δείκτης Οικονομικού Κλίματος είναι το σταθμισμένο άθροισμα των Δεικτών Επιχειρηματικών Προσδοκιών στη Βιομηχανία, τις Κατασκευές, το Λιανικό Εμπόριο, τις Υπηρεσίες και του Δείκτη Καταναλωτικής Εμπιστοσύνης.

Πηγή: Ευρωπαϊκή Επιτροπή, DG Ecfm

Διάγραμμα 1: Δείκτες Οικονομικού Κλίματος ΕΕ-27 και Ελλάδα (2000-2020=100, εποχικά εξομαλυμένα στοιχεία)

Πηγή: Ευρωπαϊκή Επιτροπή, DG Ecfm

- Ο **Δείκτης Καταναλωτικής Εμπιστοσύνης** διαμορφώθηκε στις -24,4 μονάδες στην ΕΕ και στις -22,2 στην Ευρωζώνη. Οι εκτιμήσεις των καταναλωτών για την οικονομική κατάσταση του νοικοκυριού τους, τους τελευταίους 12 μήνες κινήθηκαν οριακά πτωτικά σε αμφότερες τις ζώνες, ενώ ανοδικά κινήθηκαν οι προβλέψεις για την εξέλιξη της στους επόμενους 12 μήνες. Έντονα ανοδικά κινήθηκαν οι προβλέψεις για τη γενική κατάσταση της οικονομίας

στην Ευρωζώνη αλλά και στην ΕΕ, ενώ οι προβλέψεις για αγορές τους επόμενους μήνες εξασθενούν οριακά σε αμφότερες τις ζώνες.

- Τέλος, ο δείκτης επιχειρηματικών προσδοκιών στις **Χρηματοοικονομικές Υπηρεσίες** υποχώρησε ελαφρά στην ΕΕ (+4,7 από +5,4 μον.) ενώ στην Ευρωζώνη παρουσίασε μικρή βελτίωση (+6,8 από +6,5 μον.). Οι εκτιμήσεις για την τρέχουσα πορεία της ζήτησης κινήθηκαν ήπια πτωτικά σε αμφότερες τις δύο ζώνες, ενώ αντίθετα έντονα ανοδικά κινήθηκαν οι προβλέψεις για τη ζήτηση στο επόμενο τρίμηνο τόσο στην ΕΕ όσο και στην Ευρωζώνη. Αντίθετα σημαντική επιδείνωση παρουσίασαν οι εκτιμήσεις για την τρέχουσα κατάσταση των επιχειρήσεων τόσο σε ΕΕ όσο και σε Ευρωζώνη.

ΕΛΛΑΔΑ: Νέα σημαντική βελτίωση του οικονομικού κλίματος

Ο δείκτης οικονομικού κλίματος αυξήθηκε τον Δεκέμβριο στις 104,3 μονάδες έναντι 101,4 μονάδων τον Νοέμβριο, σε μία από τις υψηλότερες επιδόσεις των τελευταίων 9 μηνών. Η άνοδος αυτή συγκλίνει με τη **γενικότερη ευρωπαϊκή τάση**, παρά τις επιμέρους εθνικές διαφοροποιήσεις. Η άνοδος προέρχεται από τη **βελτίωση των προσδοκιών κυρίως στη Βιομηχανία και λιγότερο στις Υπηρεσίες**, ενώ και η καταναλωτική εμπιστοσύνη ανακάμπτει στα επίπεδα των αρχών του έτους. Αντίθετα, και παρά την εορταστική περίοδο, οι προσδοκίες στο Λιανικό Εμπόριο επιδεινώνονται, όπως και στις ιδιωτικές κατασκευές.

Η παρατεταμένη καλοκαιρία έχει καθυστερήσει την επίπτωση του ενεργειακού κόστους όσον αφορά τη θέρμανση, ενώ η γενικότερη, αν και μικρή, **υποχώρηση των τιμών των ενεργειακών αγαθών** διευκόλυνε μια σειρά κλάδων της οικονομίας. Οι αβεβαιότητες σχετικά με τον πληθωρισμό και στο ευρύτερο διεθνές περιβάλλον παραμένουν ισχυρές, όμως, φαίνεται πως έχουν ενσωματωθεί στις προσδοκίες σε μεγάλο βαθμό και σταδιακά εντός της χρονιάς αναμένεται εξασθένησή τους. Επισημαίνεται πως, καθώς εισερχόμαστε **σε προεκλογικό περιβάλλον, μπορεί να αναμένεται ακόμη μεγαλύτερη βελτίωση στον δείκτη κλίματος**. Τέτοια βελτίωση καταγράφεται συστηματικά σε όλες σχεδόν τις εκλογικές χρονιές, από το 1981, καθώς νοικοκυριά και επιχειρήσεις προεξοφλούν σειρά μέτρων που θα τους ευνοήσουν, πρόσκαιρα ή μετεκλογικά. Συνολικά, φαίνεται πως οι επικείμενες εκλογές ενεργοποιούν θετικές εκτιμήσεις, τουλάχιστον για τη βραχυπρόθεσμη περίοδο.

Αναλυτικότερα:

- στη **Βιομηχανία**, το αρνητικό ισοζύγιο των εκτιμήσεων για τις παραγγελίες και τη ζήτηση εξασθένησε σημαντικά, οι εκτιμήσεις για τα αποθέματα διατηρήθηκαν αμετάβλητες και οι θετικές προβλέψεις για την παραγωγή τους προσεχείς μήνες ενισχύθηκαν ελαφρά.
- στις **Κατασκευές**, οι αρνητικές προβλέψεις για την παραγωγή υποχώρησαν έντονα, ενώ αντίθετα οι θετικές προβλέψεις για την απασχόληση εξασθένησαν αισθητά.
- στο **Λιανικό Εμπόριο**, οι εκτιμήσεις για τις τρέχουσες πωλήσεις υποχώρησαν σημαντικά, με το ύψος των αποθεμάτων να διατηρείται στα ίδια επίπεδα, ενώ οι προβλέψεις για τη βραχυπρόθεσμη εξέλιξη των πωλήσεων υποχωρούν αισθητά.
- στις **Υπηρεσίες**, οι θετικές εκτιμήσεις για την τρέχουσα κατάσταση των επιχειρήσεων μεταβλήθηκαν ήπια, όπως και εκείνες για τη ζήτηση, ενώ οι προβλέψεις για τη βραχυπρόθεσμη εξέλιξη της ζήτησης βελτιώθηκαν αισθητά.
- στην **Καταναλωτική Εμπιστοσύνη**, οι αρνητικές προβλέψεις των νοικοκυριών για την οικονομική κατάσταση της χώρας υποχώρησαν αισθητά, όπως και οι αντίστοιχες για τη δική τους οικονομική κατάσταση. Παράλληλα αμετάβλητες παρέμειναν οι προβλέψεις για μείζονες αγορές και ενισχύθηκε ελαφρά η πρόθεση για αποταμίευση.

ΒΙΟΜΗΧΑΝΙΑ: Αισθητή βελτίωση των προσδοκιών, σημαντική ενίσχυση στις παραγγελίες και την τρέχουσα ζήτηση

Ο Δείκτης Επιχειρηματικών Προσδοκιών στη Βιομηχανία ενισχύθηκε σημαντικά τον Δεκέμβριο, στις 100,4 μονάδες, από 95,5 μονάδες τον Νοέμβριο. **Από τις μεταβλητές του δείκτη, το αρνητικό ισοζύγιο των εκτιμήσεων για τις παραγγελίες και την τρέχουσα ζήτηση υποχώρησε έντονα, το ύψος των αποθεμάτων κλιμακώθηκε, ενώ το θετικό ισοζύγιο προβλέψεων για την παραγωγή τους προσεχείς μήνες βελτιώθηκε.** Αναλυτικά:

α) Το αρνητικό **επίπεδο παραγγελιών και τρέχουσας ζήτησης**, εξασθένησε σημαντικά και διαμορφώθηκε στις -5 μονάδες από -15 μονάδες τον Νοέμβριο. με το 19% των επιχειρήσεων να δηλώνουν χαμηλές για την εποχή παραγγελίες και το 14% να αναφέρει το αντίθετο.

β) Στις **προβλέψεις για την εξέλιξη της παραγωγής τους προσεχείς 3-4 μήνες**, το σχετικό ισοζύγιο κινήθηκε ήπια ανοδικά και διαμορφώθηκε στις +9 (από +4) μονάδες, με το 34% (από 26%) των επιχειρήσεων να προβλέπει αύξηση της παραγωγής του το επόμενο τρίμηνο και ένα 24% μείωσή της.

γ) Στα **αποθέματα έτοιμων προϊόντων**, το σχετικό ισοζύγιο παραμένει στις +13 (από +12) μονάδες, με το 23% των επιχειρήσεων να αναφέρει υψηλά για την εποχή αποθέματα και το 10% να δηλώνει το αντίθετο.

δ) Στους δείκτες εξαγωγικής δραστηριότητας καταγράφηκαν τον Δεκέμβριο κυρίως ανοδικές τάσεις: οι θετικές **εκτιμήσεις για τις εξαγωγές κατά το τελευταίο τρίμηνο** ενισχύθηκαν αισθητά στις +13 (από +7) μονάδες, οι αρνητικές **εκτιμήσεις για τις παραγγελίες και τη ζήτηση εξωτερικού** περιορίστηκαν έντονα (-7 από -14 μονάδες), ενώ αντίθετα, οι **θετικές προβλέψεις για εξαγωγές τους προσεχείς μήνες** εξασθένησαν οριακά στις +12 μονάδες (από +13).

ε) Οι θετικές **προβλέψεις για τις πωλήσεις τους προσεχείς μήνες** υποχώρησαν ελαφρά, με το ισοζύγιο να διαμορφώνεται στις +6 μονάδες από +11, με το 27% (από 26%) των επιχειρήσεων να αναμένει άνοδο πωλήσεων το προσεχές χρονικό διάστημα, ενώ το 21% (από 15%) μείωσή τους. Από την άλλη πλευρά αντίθετα, ο θετικός δείκτης **εκτιμήσεων για τις τρέχουσες πωλήσεις** βελτιώθηκε και διαμορφώθηκε στις +18 (από +13) μονάδες, με το 15% (από 17%) των ερωτηθέντων να προβλέπει μείωσή τους.

➤ **Πίνακας 2:** Δείκτης Επιχειρηματικών Προσδοκιών στη Βιομηχανία

Τομέας		Ακραίες τιμές			Μέσος όρος						
		Min	Max	2001-2021	2016	2017	2018	2019	2020	2021	
Βιομηχανία (2000-2010=100)		66,2 (Φεβ. 2009)	117,6 (Μάιος 2000)	96,6	96,1	98,1	102,8	103,6	93,9	106,3	
2021											
I	Φ	M	A	M	I	I	A	Σ	O	N	Δ
94,9	98,9	100,8	99,8	110,0	105,3	112,3	114,6	106,9	112,9	110,2	109,1
2022											
I	Φ	M	A	M	I	I	A	Σ	O	N	Δ
116,8	116,7	117,1	108,8	111,4	103,9	101,2	99,5	98,2	95,9	95,5	100,4

Σημείωση: Ο δείκτης επιχειρηματικών προσδοκιών υπολογίζεται με βάση τις προβλέψεις παραγωγής, τις εκτιμήσεις για το ύψος των αποθεμάτων και τις εκτιμήσεις για τις παραγγελίες και τη ζήτηση.

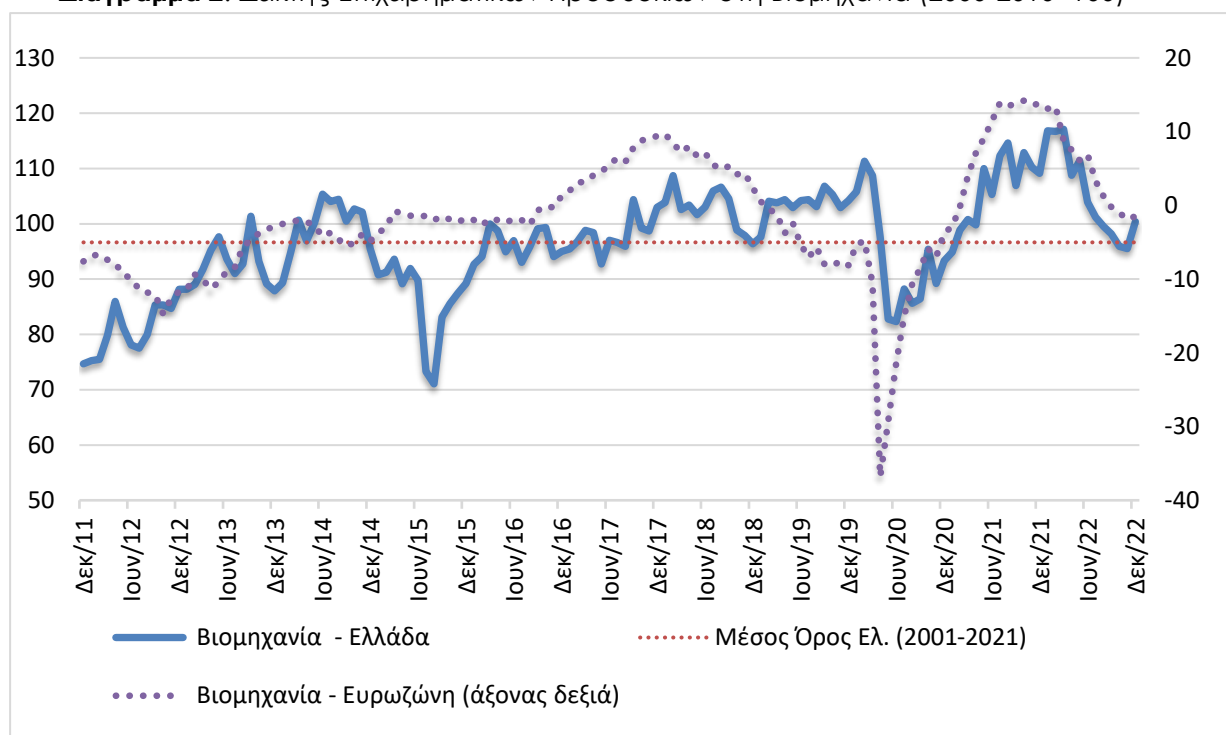
Πηγή: IOBE

στ) Οι **μήνες εξασφαλισμένης παραγωγής** ενισχύθηκαν στους 5,3 μήνες, με το **ποσοστό χρησιμοποίησης εργοστασιακού δυναμικού** να βελτιώνεται ελαφρά στο 76,6%, από 75,6% τον Νοέμβριο.

ζ) Ο δείκτης **προβλέψεων για την απασχόληση** διατηρήθηκε θετικός στις +7 (από +6) μονάδες, με το ποσοστό των επιχειρήσεων που προβλέπει άνοδο απασχόλησης το να υποχωρεί στο 19% (από 25%), και ένα 12% από 18% να αναμένει μείωσή της.

η) Το ισοζύγιο στις **προβλέψεις για τις μεταβολές των τιμών** ενισχύθηκε και διαμορφώθηκε στις +26 μονάδες (από +24), με το 33% (από 35%) να εξακολουθεί να αναμένει αύξηση τους.

Διάγραμμα 2: Δείκτης Επιχειρηματικών Προσδοκιών στη Βιομηχανία (2000-2010=100)



Πηγή: IOBE, DG Ecfm. Ο δείκτης για την Ευρωζώνη είναι υπό μορφή ισοζυγίου και αντλείται από τη DG Ecfm

Αξίζει να σημειωθεί ότι η αβεβαιότητα για το οικονομικό περιβάλλον διατηρήθηκε στα ίδια επίπεδα με τον προηγούμενο μήνα, καθώς στην ερώτηση που αφορά **στην ευκολία πρόβλεψης της μελλοντικής ανάπτυξης της επιχείρησης**, τον Δεκέμβριο το 52% των επιχειρήσεων θεώρησαν ότι αυτή μπορεί να προβλεφθεί δύσκολα ή σχετικά δύσκολα.

Σε επίπεδο βασικών τομέων, ο δείκτης προσδοκιών στα **Καταναλωτικά αγαθά** υποχώρησε οριακά και διαμορφώθηκε στις 99,0 μονάδες (από 100,5 μον.). Σημειώθηκε οριακή εξασθένιση στις προβλέψεις για την παραγωγή τους προσεχείς 3-4 μήνες, ενώ αντίθετα οι ήπια θετικές εκτιμήσεις για τις παραγγελίες και τη ζήτηση ενισχύθηκαν ελαφρά και τα αποθέματα κλιμακώθηκαν αισθητά. Στα **Κεφαλαιουχικά αγαθά** ο δείκτης εξασθένησε έντονα στις 123,2 (από 128,2) μονάδες. Η υποχώρηση προήλθε κυρίως από την κατακόρυφη κλιμάκωση των αποθεμάτων και την εξασθένιση στις προβλέψεις για την παραγωγή τους 3-4 προσεχείς μήνες, με τις παραγγελίες και τη ζήτηση να βελτιώνονται. Σημαντική βελτίωση παρουσίασε ο δείκτης στα **Ενδιάμεσα αγαθά**, στις 97,6 (από 86,3) μονάδες, με τις αρνητικές εκτιμήσεις για τις παραγγελίες και τη ζήτηση να εξασθενούν σημαντικά, την παραγωγή τους προσεχείς μήνες να ενισχύεται αισθητά και τα αποθέματα να αποκλιμακώνονται ήπια.

ΚΑΤΑΣΚΕΥΕΣ: Μικρή υποχώρηση των προσδοκιών, προερχόμενη αποκλειστικά από τις Ιδιωτικές Κατασκευές, με τις προσδοκίες στα Δημόσια έργα να ενισχύονται σημαντικά.

Ο Δείκτης Επιχειρηματικών Προσδοκιών στις Κατασκευές υποχώρησε τον Δεκέμβριο, στις 102,4 μονάδες (από 105,7 μον. τον Νοέμβριο), επίπεδο πολύ χαμηλότερο από το αντίστοιχο περυσινό (125,5 μονάδες). Αυτή η μεταβολή ήταν αποτέλεσμα της έντονης επιδείνωσης των προσδοκιών στις **Ιδιωτικές Κατασκευές, με τα Δημόσια έργα να κινούνται αντίθετα ανοδικά. Από τις βασικές μεταβλητές του δείκτη, οι αρνητικές προβλέψεις για το πρόγραμμα εργασιών των επιχειρήσεων εξασθενούν έντονα, ενώ οι προβλέψεις για την απασχόληση αν και περιορίζονται σημαντικά διατηρούνται θετικές.** Αναλυτικά, ο αρνητικός δείκτης στις προβλέψεις για το πρόγραμμα εργασιών των επιχειρήσεων αν και παραμένει ψηλά, περιορίζεται στις -58 (από -72) μονάδες, με μόλις το 12% των επιχειρήσεων να διατυπώνει αισιοδοξία για το επίπεδο των εργασιών το επόμενο τρίμηνο. Στις προβλέψεις για την απασχόληση, ο σχετικός δείκτης διαμορφώθηκε στις +3 (από +21) μονάδες, με το 35% (από 45%) των ερωτηθέντων να προβλέπει αύξηση των θέσεων εργασίας στον τομέα και το 32% να εκτιμά μείωσή τους. Στα υπόλοιπα στοιχεία, ο αρνητικός δείκτης των -12 μονάδων στις εκτιμήσεις για την τρέχουσα πορεία εργασιών των επιχειρήσεων στρέφεται θετικός (+4 μονάδες), και οι μήνες εξασφαλισμένης δραστηριότητας υποχωρούν στους 8,2 (από 11,4). Στο πεδίο των τιμών, οι πληθωριστικές προσδοκίες περιορίστηκαν ελαφρά (+47 από +51 μον. ο δείκτης). Τέλος, το 17% των επιχειρήσεων αναφέρει απρόσκοπτη επιχειρηματική λειτουργία. Οι περισσότερες επιχειρήσεις (31%) επισημαίνουν τη χαμηλή ζήτηση ως το βασικότερο εμπόδιο στη λειτουργία τους, ένα 20% την έλλειψη εργατικού δυναμικού, και ένα 19% την ανεπαρκή χρηματοδότηση.

Στην ερώτηση η οποία προσπαθεί να αξιολογήσει το βαθμό αβεβαιότητας που επικρατεί στο οικονομικό περιβάλλον, τον Δεκέμβριο μόλις το 40,4% των επιχειρήσεων θεωρούν ότι η μελλοντική ανάπτυξη μπορεί να προβλεφθεί δύσκολα ή σχετικά δύσκολα, έναντι του 47,7% του Νοεμβρίου.

Πίνακας 3: Δείκτης Επιχειρηματικών Προσδοκιών στις Κατασκευές

Τομέας		Ακραίες τιμές			Μέσος όρος						
Κατασκευές (2000-2010=100)		Min	Max	2001-2021	2016	2017	2018	2019	2020	2021	
		14,3 (Απρ. 2020)	155,7 (Μάρ. 2000)	80,8	61,3	55,4	58,1	58,1	62,7	127,5	
2021											
I	Φ	M	A	M	I	I	A	Σ	O	N	Δ
100,1	107,9	110,5	111,1	125,8	128,9	148,6	131,9	153,5	148,5	137,7	125,5
2022											
I	Φ	M	A	M	I	I	A	Σ	O	N	Δ
127,4	140,0	144,1	132,2	103,7	122,9	94,4	93,3	97,9	110,4	105,7	102,4

Σημείωση: Ο δείκτης επιχειρηματικών προσδοκιών υπολογίζεται με βάση τις εκτιμήσεις για το πρόγραμμα των εργασιών και τις προβλέψεις για την απασχόληση.

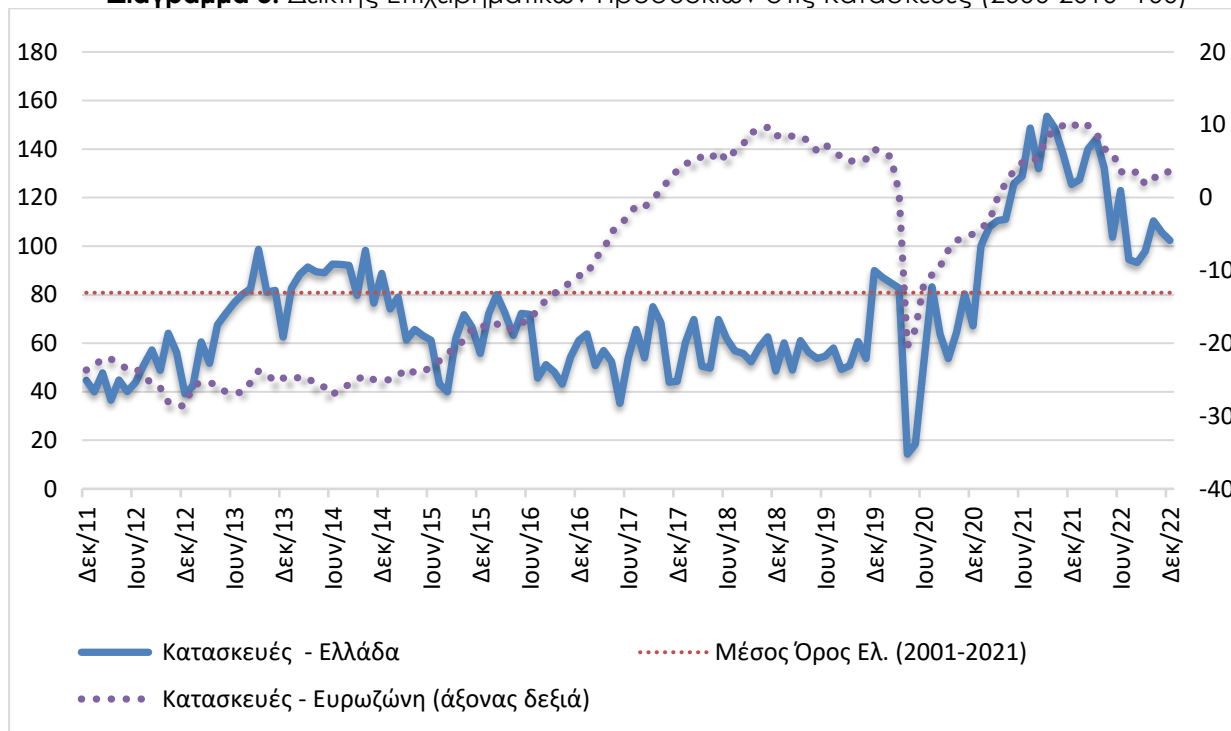
Πηγή: IOBE

Αναλυτικά στους επιμέρους κλάδους:

Αισθητή υποχώρηση παρουσίασε ο δείκτης επιχειρηματικών προσδοκιών στις **Ιδιωτικές Κατασκευές** και διαμορφώθηκε στις 76,4 μονάδες (από 97,3), επίπεδο ήπια χαμηλότερο του αντίστοιχου περυσινού (84,0 μον.). Οι απαισιόδοξες προβλέψεις για το επίπεδο προγραμματισμένων εργασιών υποχώρησαν ελαφρά τον Δεκέμβριο (-60 από -64 μονάδες), ενώ παράλληλα εξασθένησαν έντονα οι προσδοκίες για την απασχόληση οι οποίες διαμορφώθηκαν στις -23 (από +12) μονάδες. Σε ότι αφορά τα υπόλοιπα στοιχεία δραστηριότητας, οι εκτιμήσεις για την τρέχουσα πορεία εργασιών των επιχειρήσεων αμβλύνθηκαν ήπια (-15 από -21 μον. ο δείκτης),

με τους μήνες εξασφαλισμένης δραστηριότητας να ενισχύονται οριακά (4,8 από 4,6). Ως προς τις τιμές, οι πληθωριστικές τάσεις περιορίστηκαν ελαφρά (+56 μονάδες το σχετικό ισοζύγιο από +63 τον προηγούμενο μήνα). Τέλος, μόλις το 15% των επιχειρήσεων δεν αναφέρει προσκόμματα στη λειτουργία του. Από τις υπόλοιπες, σχεδόν μια στις δύο επιχειρήσεις (46%) αναφέρουν τη χαμηλή ζήτηση, το 20% την έλλειψη εργατικού δυναμικού και το 11% την ανεπάρκεια χρηματοδότησης ως το βασικότερο εμπόδιο λειτουργίας τους.

Διάγραμμα 3: Δείκτης Επιχειρηματικών Προσδοκιών στις Κατασκευές (2000-2010=100)



Πηγή: IOBE, DG Ecfín. Ο δείκτης για την Ευρωζώνη είναι υπό μορφή ισοζυγίου και αντλείται από την DG Ecfín

Κατακόρυφη βελτίωση έναντι του Νοεμβρίου παρουσίασε ο δείκτης επιχειρηματικών προσδοκιών στις **Κατασκευές Δημοσίων Έργων**. Διαμορφώθηκε στις 129,8 (από 110,6 τον Νοέμβριο) μονάδες, πολύ χαμηλότερα από το αντίστοιχο περυσινό επίπεδό του (152,7 μον.). Ως προς το πρόγραμμα εργασιών του κλάδου, ο αρνητικός δείκτης των -78 μονάδων τον προηγούμενο μήνα αμβλύθηκε σημαντικά, φθάνοντας τις -55 μονάδες. Στις προβλέψεις για την απασχόληση, το σχετικό θετικό ισοζύγιο ενισχύθηκε ήπια, στις +32 μονάδες (από +28). Οι μισές επιχειρήσεις του κλάδου αναμένουν περισσότερες θέσεις απασχόλησης, ενώ το 18% (από μόλις 25%) προβλέπει μείωσή τους. Ενισχύθηκε σημαντικά στις +25 (από -4) μονάδες ο δείκτης εκτιμήσεων για το επίπεδο των τρεχουσών εργασιών, ενώ παράλληλα το ισοζύγιο των τιμών σημείωσε ήπια υποχώρηση 4 μονάδων και διαμορφώθηκε στις +37 μονάδες. Τέλος, το ποσοστό των ερωτηθέντων που δηλώνει απρόσκοπτη επιχειρηματική λειτουργία εξασθένησε οριακά στο 19%, με το 29% να αναφέρει την περιορισμένη χρηματοδότηση, το 21% την έλλειψη εργατικού δυναμικού και ένα 13% τη χαμηλή ζήτηση ως το βασικότερο εμπόδιο λειτουργίας τους.

ΛΙΑΝΙΚΟ ΕΜΠΟΡΙΟ: Σημαντική υποχώρηση στις προσδοκίες, στην πλειονότητα των εξεταζόμενων κλάδων

Ο δείκτης επιχειρηματικών προσδοκιών στο **Λιανικό Εμπόριο** υποχώρησε σημαντικά τον Δεκέμβριο στις 100,3 μονάδες, από 110,5 μονάδες τον Νοέμβριο. **Η επιδείνωση αυτή είναι αποτέλεσμα της εξασθένησης των προσδοκιών στους περισσότερους κλάδους με εξαίρεση μόνο τον κλάδο Υφασμάτων-Ένδυσης-Υπόδησης, όπου ο δείκτης κινείται αισθητά ανοδικά.** Αναλυτικά, οι θετικές εκτιμήσεις των επιχειρήσεων για τις τρέχουσες πωλήσεις υποχωρούν σημαντικά και διαμορφώνονται στις +6 μονάδες (από +27 μονάδες), ενώ αντίστοιχα κινούνται οι προβλέψεις για την εξέλιξη των πωλήσεων στο επόμενο τρίμηνο στις +6 (από +18) μονάδες. Από την άλλη πλευρά, τα αποθέματα διατηρούνται αμετάβλητα στις -8 μονάδες, με τις νέες παραγγελίες να στρέφονται έντονα αρνητικές (-21 από +1 μονάδες). Οι θετικές προβλέψεις για την απασχόληση αποκλιμακώνονται έντονα (+7 από +27 μονάδες), ενώ ως προς τις τιμές, το 58% αναμένει άνοδο, ενδεικτικό των πληθωριστικών πιέσεων. Ως προς το βαθμό αβεβαιότητας που επικρατεί στο οικονομικό περιβάλλον αυτός ενισχύεται, καθώς το 62,2% θεωρεί ότι η μελλοντική ανάπτυξη μπορεί να προβλεφθεί δύσκολα ή σχετικά δύσκολα, αρκετά υψηλότερα από τον προηγούμενο μήνα (53,3%).

Οι προσδοκίες στους επιμέρους κλάδους είναι πτωτικές, με εξαίρεση τον κλάδο Υφασμάτων - Ένδυσης-Υπόδησης. Αναλυτικά:

Ο δείκτης επιχειρηματικών προσδοκιών στα **Τρόφιμα – Ποτά – Καπνός** υποχώρησε έντονα τον Δεκέμβριο και διαμορφώθηκε στις 80,0 (από 112,3) μονάδες, χαμηλότερα σε σχέση με το περυσινό επίπεδο (85,5 μον.). Οι έντονα θετικές εκτιμήσεις για τις τρέχουσες πωλήσεις στράφηκαν αρνητικές (-7 μονάδες), ενώ αντίθετα οι θετικές προσδοκίες για τις πωλήσεις της επόμενης περιόδου ενισχύονται ήπια και διαμορφώνονται στις +38 μονάδες (από τις +31). Τα αποθέματα παράλληλα κλιμακώνονται στις +46 μονάδες (από +19), ενώ υποχωρούν αισθητά οι παραγγελίες προς προμηθευτές (-8 από +31 μον.). Έντονη εξασθένηση παρατηρείται στο ισοζύγιο των προβλέψεων για την απασχόληση, με το σχετικό δείκτη να υποχωρεί στις -3 μονάδες, ενώ οι πληθωριστικές τάσεις των τιμών ενισχύονται κατακόρυφα (+77 από +25 μονάδες).

Πίνακας 4: Δείκτης Επιχειρηματικών Προσδοκιών στο Λιανικό Εμπόριο

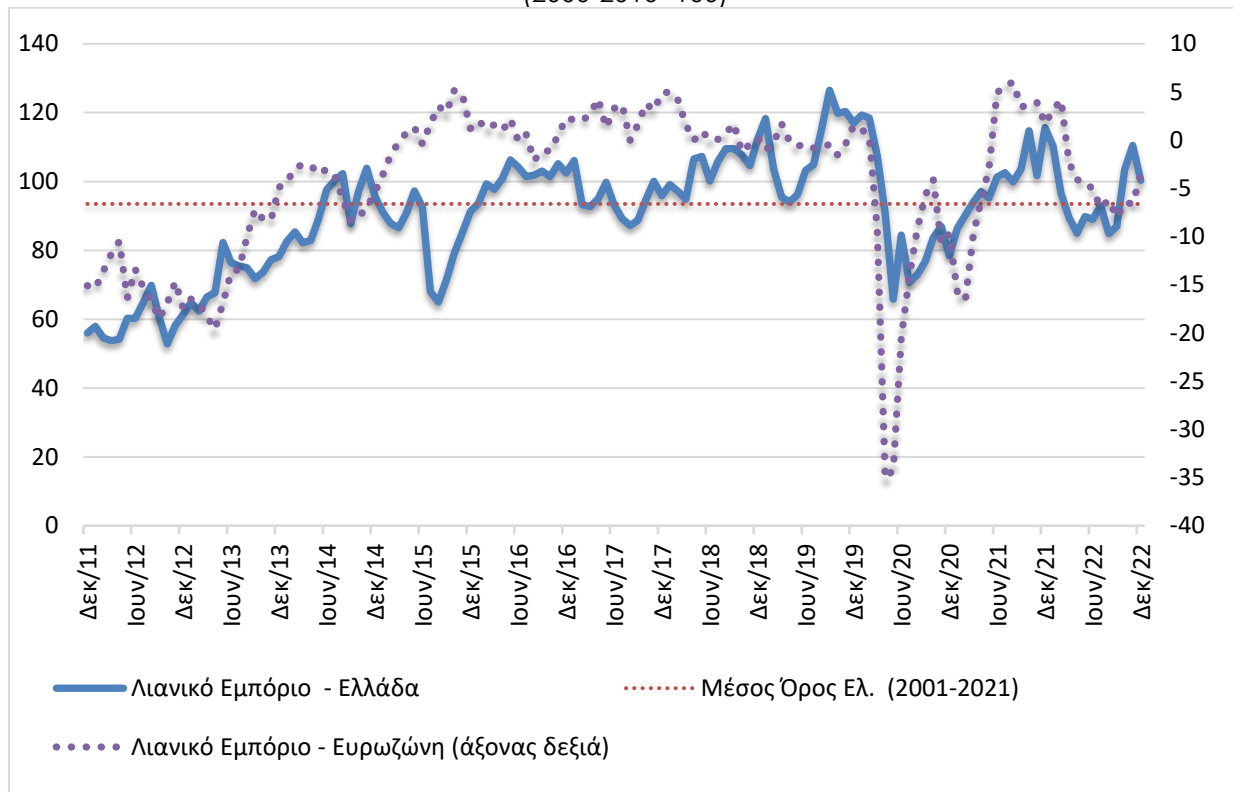
Τομείς		Ακραίες τιμές			Μέσος όρος						
		Min	Max	2001-2021	2016	2017	2018	2019	2020	2021	
Λιανικό Εμπόριο (2000-2010=100)		52,6 (Ιούλ. 2010)	128,7 (Μάιος 2007)	93,5	101,4	94,6	104,5	109,6	87,9	100,2	
2021											
I	Φ	M	A	M	I	I	A	Σ	O	N	Δ
86,4	90,2	94,0	97,1	95,2	101,3	102,6	99,9	103,6	114,7	101,7	115,7
2022											
I	Φ	M	A	M	I	I	A	Σ	O	N	Δ
110,3	96,5	89,5	85,0	89,8	89,0	93,0	84,9	86,9	103,5	110,5	100,3

Σημείωση: Ο δείκτης επιχειρηματικών προσδοκιών υπολογίζεται με βάση τις εκτιμήσεις και τις προβλέψεις για τις πωλήσεις και τις εκτιμήσεις για το ύψος των αποθεμάτων. **Πηγή:** IOBE

Έντονα ανοδικά κινείται ο δείκτης επιχειρηματικών προσδοκιών στα **Υφάσματα – Ένδυση – Υπόδηση**, φθάνοντας στις 123,3 (από 86,8) μονάδες, πολύ υψηλότερα από το αντίστοιχο επίπεδο πέρυσι (100,9 μον.). Οι εκτιμήσεις για τις τρέχουσες πωλήσεις από αρνητικές στρέφονται έντονα θετικές και διαμορφώνονται στις +75 (από -41) μονάδες, ενώ παράλληλα ενισχύονται σημαντικά

οι κανονικές για την εποχή προβλέψεις για το επόμενο διάστημα και διαμορφώνονται στις +49 μονάδες. Τα αποθέματα κλιμακώνονται και διαμορφώνονται στις +40 μονάδες (από -11 μονάδες το σχετικό ισοζύγιο), ενώ οι παραγγελίες προς προμηθευτές εξασθενούν. Από την άλλη πλευρά βελτιώνονται κατακόρυφα οι αρνητικές προσδοκίες στην απασχόληση (+45 από -5 μονάδες), ενώ στις τιμές το σχετικό ισοζύγιο υποχωρεί στις +17 (από +30) μονάδες.

Διάγραμμα 4: Δείκτης Επιχειρηματικών Προσδοκιών στο Λιανικό Εμπόριο (2000-2010=100)



Πηγή: IOBE, DG Ecfín. Ο δείκτης για την Ευρωζώνη είναι υπό μορφή ισοζυγίου και αντλείται από την DG Ecfín

Οι προσδοκίες στα **Είδη Οικιακού Εξοπλισμού** υποχωρούν σημαντικά και ο σχετικός δείκτης διαμορφώνεται τον Δεκέμβριο στις 78,6 (από 92,9) μονάδες, πολύ χαμηλότερα σε σχέση με την αντίστοιχη περίοδο πέρυσι (112,1 μον.). Οι εκτιμήσεις για τις τρέχουσες πωλήσεις κινήθηκαν πτωτικά στις -24 μονάδες (από -4), ενώ παράλληλα οι θετικές προβλέψεις στις πωλήσεις στο επόμενο διάστημα υποχώρησαν ήπια (+8 από +16 μονάδες). Παράλληλα, ο δείκτης αποθεμάτων ενισχύθηκε έντονα (+26 από +6 μονάδες), ενώ οι παραγγελίες προς προμηθευτές εξασθένησαν αισθητά και ισοσκελίστηκαν (από +18 μονάδες). Από την άλλη πλευρά, οι προβλέψεις για την απασχόληση διατηρούνται θετικές στις +4 μονάδες, ενώ στις τιμές ο σχετικός δείκτης συνεχίζει να υποδηλώνει σημαντική αύξηση τιμών (+51 από +47 μονάδες).

Μικρή υποχώρηση σημειώνεται τον Δεκέμβριο στις επιχειρηματικές προσδοκίες στα **Οχήματα – Ανταλλακτικά**, στις 121,8 (από 131,4) μονάδες, αρκετά χαμηλότερα από την αντίστοιχη περίοδο του 2021 (136,0 μονάδες). Το ήπια θετικό ισοζύγιο στις τρέχουσες πωλήσεις του κλάδου, αν και υποχωρεί, διατηρείται θετικό (στις +6 από +9 μονάδες), ενώ παράλληλα οι αισιόδοξες προβλέψεις για τις πωλήσεις της επόμενης περιόδου περιορίζονται αισθητά και ισοσκελίζονται (από +19 μον.). Τα αποθέματα παραμένουν σε πολύ χαμηλά για την εποχή επίπεδα (-43 από -48 μονάδες), με τις παραγγελίες προς προμηθευτές να εξακολουθούν να είναι πτωτικές (-9 μονάδες το σχετικό

ισοζύγιο από -6 μον.). Παράλληλα, οι θετικές προβλέψεις για την απασχόληση ενισχύονται περαιτέρω και διαμορφώνονται στις +29 μονάδες (από +20 μον.), ενώ τέλος, ως προς τις τιμές, το σχετικό ισοζύγιο διατηρείται σε έντονα πληθωριστικά επίπεδα, στις +56 μονάδες.

Κατακόρυφα πτωτικά κινούνται οι επιχειρηματικές προσδοκίες στα **Πολυκαταστήματα**, με το δείκτη να διαμορφώνεται στις 33,3 (από 87,5) μονάδες. Οι εκτιμήσεις για τις πωλήσεις στρέφονται σε έντονα αρνητικά επίπεδα και διαμορφώνονται στις -87 (από +4) μονάδες, όπως και οι προβλέψεις για τις πωλήσεις της επόμενης περιόδου που διαμορφώνονται στις -90 (από +3) μονάδες. Τα αποθέματα έχουν σχεδόν πλήρως ρευστοποιηθεί, ενώ παράλληλα οι προβλέψεις για παραγγελίες προς προμηθευτές κινούνται έντονα πτωτικά στις -93 μονάδες. Αισθητά πτωτικά κινούνται και οι προβλέψεις για την απασχόληση οι οποίες από τις +29 μονάδες διαμορφώνονται πλέον σε κανονικά για την εποχή επίπεδα, ενώ στις τιμές ο σχετικός δείκτης εμφανίζει σχεδόν καθολικά πληθωριστικές τάσεις (+97 μονάδες).

ΥΠΗΡΕΣΙΕΣ: Ήπια βελτίωση στις προσδοκίες λόγω αισιόδοξων προβλέψεων της ζήτησης

Ο Δείκτης Επιχειρηματικών Προσδοκιών στις **Υπηρεσίες** ενισχύθηκε τον Δεκέμβριο, στις 103,3 μονάδες, από 101,3 τον Νοέμβριο, λόγω βελτίωσης των προσδοκιών σε όλους σχεδόν τους επιμέρους κλάδους, πλην των Ξενοδοχείων-Εστιατορίων-Τουριστικών πρακτορείων και τον κλάδο Πληροφορικής, όπου παρατηρήθηκε οριακή υποχώρηση. **Από τις επιμέρους μεταβλητές του δείκτη, οι εκτιμήσεις για την τρέχουσα κατάσταση των επιχειρήσεων είναι ήπια πτωτικές, όπως και εκείνες για την τρέχουσα ζήτηση. Αντίθετα, οι προβλέψεις για τη βραχυπρόθεσμη εξέλιξη της ζήτησης, βελτιώθηκαν αισθητά.** Αναλυτικότερα, ο δείκτης των εκτιμήσεων για την τρέχουσα κατάσταση των επιχειρήσεων κινείται πτωτικά, στις +28 μονάδες (από +32), ενώ ο δείκτης εκτιμήσεων για την τρέχουσα ζήτηση διαμορφώθηκε στις +20 (από +24) μονάδες. Ήπια θετικές είναι οι προβλέψεις για τη ζήτηση του επόμενου τριμήνου στις +12 (από -2) μονάδες, ενώ εκείνες για την απασχόληση αν και υποχωρούν, διατηρούνται οριακά θετικές (+1 από +8 μονάδες). Στις τιμές, το σχετικό ισοζύγιο υποδηλώνει εκ νέου αύξηση τιμών, (+28 από +18) μονάδες. Μια σχεδόν στις τέσσερις επιχειρήσεις (23%) δηλώνει απρόσκοπτη επιχειρηματική λειτουργία, με το 21% των επιχειρήσεων να επισημαίνει την ανεπάρκεια ζήτησης και το 25% των επιχειρήσεων τις τρέχουσες εξελίξεις ως βασικότερο εμπόδιο στη λειτουργία του. Στην ερώτηση σχετικά με το βαθμό αβεβαιότητας στο οικονομικό περιβάλλον, το 62% θεωρεί ότι η μελλοντική ανάπτυξη μπορεί να προβλεφθεί δύσκολα ή σχετικά δύσκολα, όσο περίπου και τον προηγούμενο μήνα.

Σε επίπεδο βασικών κλάδων η βελτίωση είναι απόρροια της ενίσχυσης σε όλους τους κλάδους πλην των Ξενοδοχείων-Εστιατορίων-Τουριστικών πρακτορείων και της Πληροφορικής. Αναλυτικότερα:

Ο δείκτης επιχειρηματικών προσδοκιών στα **Ξενοδοχεία – Εστιατόρια – Τουριστικά Πρακτορεία**, αν και εξακολουθεί να κινείται σε υψηλά επίπεδα στις 109,0 (από 115,7) μονάδες, έχει περιοριστεί αισθητά. Οι θετικές εκτιμήσεις για την πορεία της τρέχουσας κατάστασης των επιχειρήσεων υποχωρούν έντονα, στις +9 μονάδες (από +28 μονάδες ο δείκτης), ενώ παράλληλα, πτωτικά κινούνται οι εκτιμήσεις για την τρέχουσα ζήτηση και διαμορφώνονται στις +23 (από +37) μονάδες, με τις προβλέψεις για τη βραχυπρόθεσμη εξέλιξη της ζήτησης να κινούνται έντονα ανοδικά και να διαμορφώνονται στις +6 μονάδες (από -7 μονάδες το σχετικό ισοζύγιο). Σε αντίθεση με τη θερινή σεζόν, οι προβλέψεις για την απασχόληση συνεχίζουν την πτωτική τους πορεία (στις +2 από +12

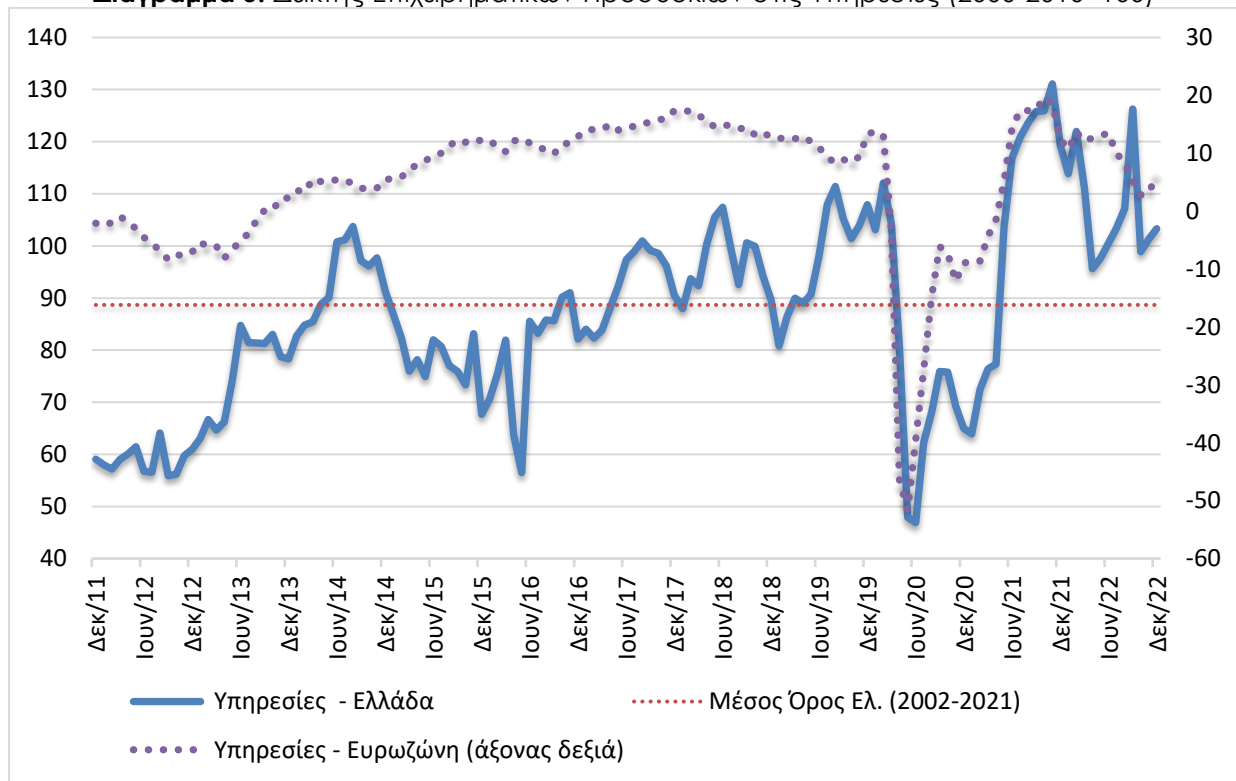
μονάδες ο σχετικός δείκτης), ενώ ο δείκτης των τιμών διατηρείται στις +55 μονάδες εξακολουθώντας να υποδηλώνει αύξηση.

Πίνακας 5: Δείκτης Επιχειρηματικών Προσδοκιών στις Υπηρεσίες

Τομέας		Ακραίες τιμές			Μέσος όρος						
Υπηρεσίες (2000-2010=100)		Min	Max		2002-2021	2016	2017	2018	2019	2020	2021
		46,9 (Ιουν. 2020)	140,2 (Ιουλ. 2000)		88,7	79,3	92,7	97,0	97,7	76,0	104,7
2021											
Ι	Φ	Μ	Α	Μ	Ι	Ι	Α	Σ	Ο	Ν	Δ
63,9	72,5	76,4	77,3	103,6	116,9	120,8	123,6	125,8	125,9	131,3	119,2
2021											
Ι	Φ	Μ	Α	Μ	Ι	Ι	Α	Σ	Ο	Ν	Δ
113,9	122,0	111,2	95,6	97,6	100,5	103,4	107,2	126,3	98,9	101,3	103,3

Σημειώσεις: Ο δείκτης επιχειρηματικών προσδοκιών υπολογίζεται με βάση την κατάσταση της επιχείρησης, καθώς και τις εκτιμήσεις και τις προβλέψεις για την πορεία της ζήτησης. **Πηγή:** IOBE

Διάγραμμα 5: Δείκτης Επιχειρηματικών Προσδοκιών στις Υπηρεσίες (2000-2010=100)



Πηγή: IOBE, DG Ecfín. Ο δείκτης για την Ευρωζώνη είναι υπό μορφή ισοζυγίου και αντλείται από την DG Ecfín

Ήπια ανοδικά κινείται ο δείκτης προσδοκιών στους **Ενδιάμεσους Χρηματοπιστωτικούς Οργανισμούς** (χωρίς Τράπεζες), στις 93,2 (από 90,7) μονάδες, σε έντονα χαμηλότερο επίπεδο σε σχέση με εκείνο του προηγούμενου έτους (122,8 μον.). Οι εκτιμήσεις για την τρέχουσα κατάσταση των επιχειρήσεων διατηρήθηκαν απαισιόδοξες (στις -6 από -5 μονάδες το σχετικό ισοζύγιο), ενώ παράλληλα περιορίστηκαν οι αρνητικές εκτιμήσεις της τρέχουσας ζήτησης οι οποίες από τις -32 μονάδες διαμορφώθηκαν στις -19 μονάδες. Αντίθετα, ήπια πτωτικά κινήθηκαν οι προβλέψεις για τη βραχυπρόθεσμη πορεία της ζήτησης οι οποίες διαμορφώθηκαν στις +6 (από +11) μονάδες, ενώ οι προβλέψεις για την απασχόληση διαμορφώθηκαν σε κανονικά για την εποχή επίπεδα (από +21 μονάδες). Στις προσδοκίες για τις τιμές, ο σχετικός δείκτης κινήθηκε ήπια πληθωριστικά και διαμορφώθηκε στις +19 μονάδες, ενώ το ποσοστό εκείνων που δηλώνουν ανεμπόδιση

λειτουργία κυμάνθηκε στο 13% (από 26%), με το μεγαλύτερο εμπόδιο να είναι η ανεπάρκεια ζήτησης με 72%.

Ήπια πτωτικά κινήθηκε και ο δείκτης επιχειρηματικών προσδοκιών στις **Διάφορες Επιχειρηματικές Δραστηριότητες**, στις 111,2 (από 108,4 μονάδες), επίπεδο αισθητά χαμηλότερο σε σύγκριση με το αντίστοιχο περυσινό (124,2 μον.). Στους βασικούς δείκτες, το ισοζύγιο των εκτιμήσεων για την τρέχουσα κατάσταση των επιχειρήσεων βελτιώνεται σημαντικά (+38 από +27 μονάδες), με τις θετικές εκτιμήσεις για την τρέχουσα ζήτηση να κινούνται ελαφρά ανοδικά (+14 από +10 μονάδες). Αντίθετα, οι προβλέψεις για την εξέλιξη της ζήτησης υποχώρησαν ήπια στις +40 μονάδες (από +46 μονάδες το σχετικό ισοζύγιο), όπως και οι προβλέψεις για την απασχόληση που διαμορφώθηκαν στις +36 (από +44) μονάδες. Από την άλλη πλευρά η πληθωριστική τάση διατηρήθηκε στα ίδια επίπεδα, στις +33 μονάδες (από +32), ενώ τουλάχιστον δύο στις πέντε επιχειρήσεις (43%) δηλώνουν απρόσκοπτη λειτουργία, με το 12% να αναφέρει την ανεπάρκεια ζήτησης, το 20% την ανεπάρκεια εργατικού δυναμικού και άλλο ένα 15% παράγοντες σχετικούς με τις τρέχουσες εξελίξεις, ως εμπόδια λειτουργίας.

Οριακή εξασθένιση παρουσιάζει ο δείκτης επιχειρηματικών προσδοκιών στην **Πληροφορική και Ανάπτυξη Λογισμικού** και διαμορφώνεται στις 107,1 (από 108,2) μονάδες, σε ελαφρά ωστόσο υψηλότερο επίπεδο από πέρυσι (101,9 μον.). Οι εκτιμήσεις για την τρέχουσα κατάσταση των επιχειρήσεων ενισχύονται οριακά κερδίζοντας μια μονάδα, ενώ αντίστοιχα κινούνται οι εκτιμήσεις για την τρέχουσα ζήτηση και διαμορφώνονται στις +24 (από +23) μονάδες. Οι προβλέψεις για τη βραχυπρόθεσμη πορεία της ζήτησης υποχώρησαν ελαφρά και διαμορφώθηκαν στις +41 (από +46) μονάδες, ενώ αντίθετα οι θετικές προβλέψεις για την απασχόληση βελτιώθηκαν και από τις +23 μονάδες διαμορφώθηκαν στις +35 μονάδες. Ταυτόχρονα ενισχύονται οι πληθωριστικές τάσεις για τις τιμές (στις +29 μονάδες από +15 μονάδες το σχετικό ισοζύγιο). Τέλος, το 47% των επιχειρήσεων δηλώνει απρόσκοπτη επιχειρηματική λειτουργία, με το 12% των επιχειρήσεων να αναφέρεται σε ανεπάρκεια εργατικού δυναμικού, το 15% σε ανεπάρκεια κεφαλαίων κίνησης, το 15% (από 23%) σε χαμηλή ζήτηση, ενώ το 6% των επιχειρήσεων επισημαίνει παράγοντες σχετικούς με τις τρέχουσες εξελίξεις ως βασικό πρόσκομμα στη λειτουργία της.

Ήπια ανοδικά κινούνται οι επιχειρηματικές προσδοκίες στις **Χερσαίες Μεταφορές**, με το σχετικό δείκτη να διαμορφώνεται στις 115,7 (από 114,8) μονάδες. Οι θετικές εκτιμήσεις για την τρέχουσα κατάσταση διατηρούνται αμετάβλητες στις +34 μονάδες, ενώ παράλληλα οι εκτιμήσεις για την τρέχουσα ζήτηση βελτιώνονται οριακά (+36 από +34 μονάδες το σχετικό ισοζύγιο). Έντονα θετικές διατηρούνται οι προβλέψεις για τη βραχυπρόθεσμη πορεία της ζήτησης και ενισχύονται ελαφρά (στις +41 από +39 μονάδες ο σχετικός δείκτης), ενώ αντίθετα προβλέψεις για την απασχόληση του κλάδου διατηρούνται για δεύτερο συνεχόμενο μήνα ισοσκελισμένες. Το ισοζύγιο των τιμών διατηρεί τις πληθωριστικές του τάσεις (στις +20 μονάδες), ενώ τέλος, το 39% των επιχειρήσεων επισημαίνει την ανεπάρκεια ζήτησης ως το μεγαλύτερο εμπόδιο στη λειτουργία τους, αλλά το 58% τις τρέχουσες εξελίξεις γενικότερα.

ΚΑΤΑΝΑΛΩΤΕΣ: Σημαντική άνοδος της καταναλωτικής εμπιστοσύνης

Ο δείκτης καταναλωτικής εμπιστοσύνης βελτιώνεται αρκετά τον Δεκέμβριο καθώς διαμορφώνεται στις -47,9 από -51,9 μονάδες τον Νοέμβριο, επίπεδο όμως πολύ χειρότερο εκείνου πριν ένα χρόνο (-38,2 μονάδες)¹². Ουσιαστικά φαίνεται να διορθώνεται η πολύ ισχυρή επιδείνωση της τελευταίας περιόδου και ο δείκτης να επανέρχεται σιγά-σιγά στο επίπεδο του Ιανουαρίου-Φεβρουαρίου. **Η παρατεταμένη καλοκαιρία που καθυστερεί την επίδραση στο ζήτημα της θέρμανσης σίγουρα συντελεί προς αυτή την κατεύθυνση, όπως και η εορταστική περίοδος που οδήγησε τους καταναλωτές σε κάποιες πάγιες δαπάνες λόγω των ημερών. Σαφώς η τάση αυτή είναι πανευρωπαϊκή, όμως οι Έλληνες καταναλωτές παραμένουν οι περισσότερο απαισιόδοξοι καταναλωτές στην ΕΕ, με αισθητή διαφορά από τους υπόλοιπους. Ακολουθούν οι καταναλωτές σε Ουγγαρία και Πορτογαλία, με επίπεδο δείκτη -45,9 και -37,0 μονάδες αντίστοιχα. Στις χαμηλότερες θέσεις αυτής της κατάταξης βρίσκονται η Λιθουανία (-7,0) και η Μάλτα (-12,4). Χαρακτηριστικό των αποτελεσμάτων το τελευταίο διάστημα και συγκεκριμένα από τον Φεβρουάριο, είναι ότι πλέον καμιά χώρα δεν βρίσκεται στο θετικό πεδίο τιμών. Οι μέσοι ευρωπαϊκοί δείκτες διαμορφώθηκαν στις -24,4 μονάδες στην ΕΕ και στις -22,2 μονάδες στην Ευρωζώνη. Αναλυτικά:**

- **Ηπιότερη αποτίμηση στις εκτιμήσεις των καταναλωτών για την οικονομική κατάσταση των νοικοκυριών τους τελευταίους 12 μήνες**

Οι αρνητικές εκτιμήσεις των καταναλωτών για την οικονομική κατάσταση του νοικοκυριού τους τους προηγούμενους 12 μήνες αποκλιμακώνονται ελαφρά τον Δεκέμβριο στις -51,5 μονάδες (έναντι -54,5). Το 66% (από 70%) των νοικοκυριών εκτίμησε ελαφρά ή αισθητή επιδείνωση της οικονομικής του κατάστασης, ενώ μόλις το 2% θεωρεί πως επήλθε μικρή βελτίωση. Οι αντίστοιχοι δείκτες σε ΕΕ και Ευρωζώνη διαμορφώθηκαν στις -22,7 και -21,3 μονάδες αντίστοιχα.

- **Λιγότερο απαισιόδοξες και οι προβλέψεις για την οικονομική κατάσταση των νοικοκυριών**

Οι προβλέψεις των καταναλωτών για την οικονομική κατάσταση του νοικοκυριού τους τους προσεχείς 12 μήνες βελτιώθηκαν τον Δεκέμβριο, με το σχετικό δείκτη να διαμορφώνεται στις -44,4 (από -50,6) μονάδες τον Νοέμβριο. Το 58% (από 62%) των νοικοκυριών αναμένει ελαφρά ή αισθητή επιδείνωση της οικονομικής του κατάστασης, ενώ το 4% προβλέπει μικρή βελτίωση. Οι δείκτες σε ΕΕ και Ευρωζώνη διαμορφώθηκαν στις -14,9 και -13,1 μονάδες αντίστοιχα.

- **Περισσότερο αισιόδοξες και οι προβλέψεις για την οικονομική κατάσταση της χώρας**

Ο αρνητικός δείκτης των προβλέψεων των νοικοκυριών για την οικονομική κατάσταση της χώρας τους το προσεχές 12-μηνο παρουσίασε σημαντική υποχώρηση τον Δεκέμβριο και διαμορφώθηκε στις -48,6 (από -55,1) μονάδες. Το 63% (από 67%) των καταναλωτών προέβλεψε ελαφρά ή αισθητή επιδείνωση της οικονομικής κατάστασης της χώρας, έναντι του 20% (από 18%) το οποίο αναμένει σταθερότητα. Οι δείκτες σε ΕΕ και Ευρωζώνη διαμορφώθηκαν στις -39,4 και -33,1 μονάδες αντίστοιχα.

¹ Ο τρόπος υπολογισμού του δείκτη καταναλωτικής εμπιστοσύνης άλλαξε από τον Ιανουάριο του 2019. Πλέον δεν λαμβάνονται υπόψη η πρόθεση για αποταμίευση και οι προβλέψεις για την ανεργία, καθώς έχουν αντικατασταθεί από τα ισοζύγια των εκτιμήσεων για την οικονομική κατάσταση των νοικοκυριών το τελευταίο 12μηνο και των προβλέψεών τους για μείζονες αγορές. Παραμένουν όμως οι άλλοι δύο δείκτες δηλαδή οι προβλέψεις των καταναλωτών για την οικονομική κατάσταση του νοικοκυριού τους επόμενους 12 μήνες και οι προβλέψεις για τη γενική κατάσταση της οικονομίας. Οι σειρές των δεικτών καταναλωτικής εμπιστοσύνης σε όλες τις χώρες της ΕΕ αναθεωρήθηκαν προς τα πίσω από την DG Ecfín.

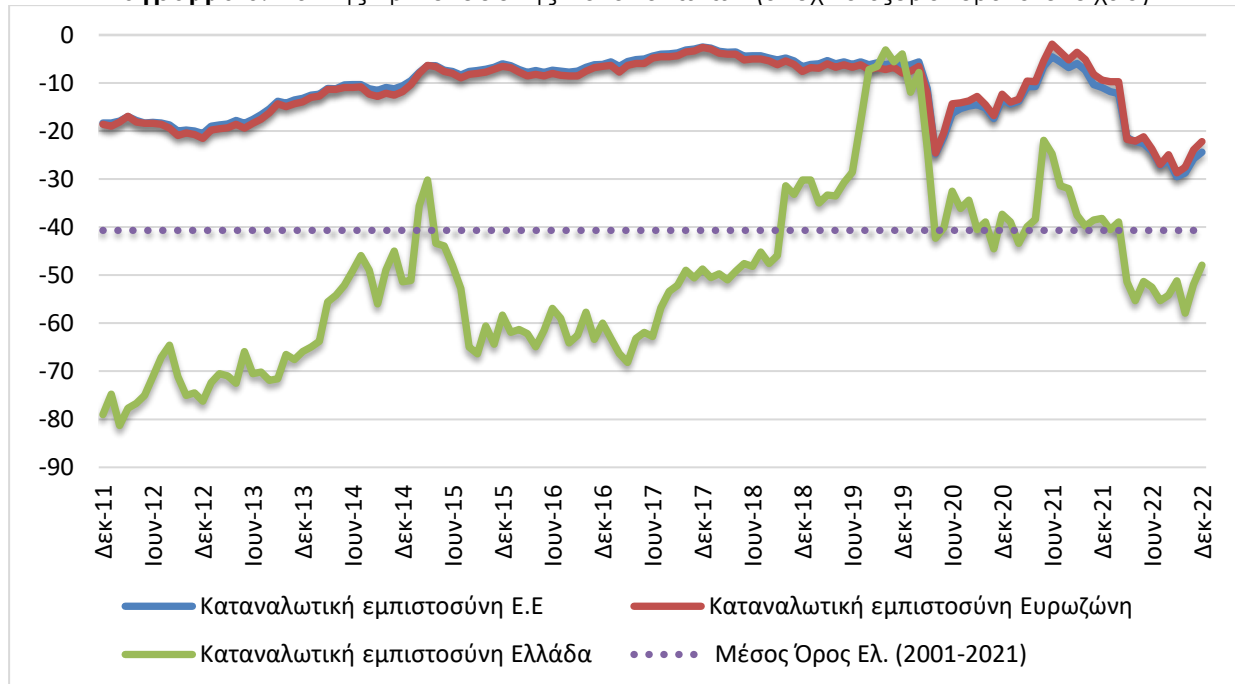
² Από τον Απρίλιο του 2022, η μέθοδος εποχικής προσαρμογής των στοιχείων της Έρευνας άλλαξε. Ακολουθώντας, όλα τα προηγούμενα αποτελέσματα έχουν αναθεωρηθεί ελαφρώς.

Πίνακας 6: Δείκτης Εμπιστοσύνης Καταναλωτών (εποχικά εξομαλυμένα στοιχεία)

Περιοχή	Ακραίες τιμές		Μέσοι όροι									
	Min	Max	2001-2021	2016	2017	2018	2019	2020	2021			
ΕΕ-27	-24,0 (Ιουν. 2022)	-1,7 (Μάιος 2000)	-10,8	-7,3	-4,6	-4,1	-6,1	-14,6	-8,7			
Ευρωζώνη	-24,4 (Μάρ. 2009)	-1,9 (Μάιος 2000)	-11,3	-7,9	-5,2	-4,8	-7,0	-14,3	-7,4			
Ελλάδα	-80,8 (Φεβρ. 2012)	+3,2 (Απρ. 2000)	-40,8	-62,9	-58,9	-44,0	-19,8	-31,2	-35,4			
Περιοχή	2021											
	Ι	Φ	Μ	Α	Μ	Ι	Ι	Α	Σ	Ο	Ν	Δ
ΕΕ-27	-14	-13,4	-10,4	-10,3	-6,2	-4,2	-5,4	-6,6	-5,8	-7	-9,9	-10,4
Ευρωζώνη	-14	-13,2	-9,5	-9,7	-5,4	-1,9	-3,6	-5,3	-3,7	-5,3	-8,1	-9,3
Ελλάδα	-38,9	-43,4	-39,9	-38,4	-21,9	-24,7	-31,4	-32	-37,5	-39,8	-38,5	-38,2
Περιοχή	2022											
	Ι	Φ	Μ	Α	Μ	Ι	Ι	Α	Σ	Ο	Ν	Δ
ΕΕ-27	-11,8	-12,2	-21,4	-22,2	-22,6	-24,2	-27,1	-26,1	-29,5	-28,7	-25,8	-24,4
Ευρωζώνη	-9,7	-9,7	-21,7	-22,1	-21,2	-23,7	-27,0	-24,9	-28,7	-27,5	-23,9	-22,2
Ελλάδα	-40,5	-38,9	-51,4	-55,3	-51,3	-52,5	-55,3	-54,2	-51,2	-57,9	-51,9	-47,9

Πηγή: Ευρωπαϊκή Επιτροπή, DG Ecfm

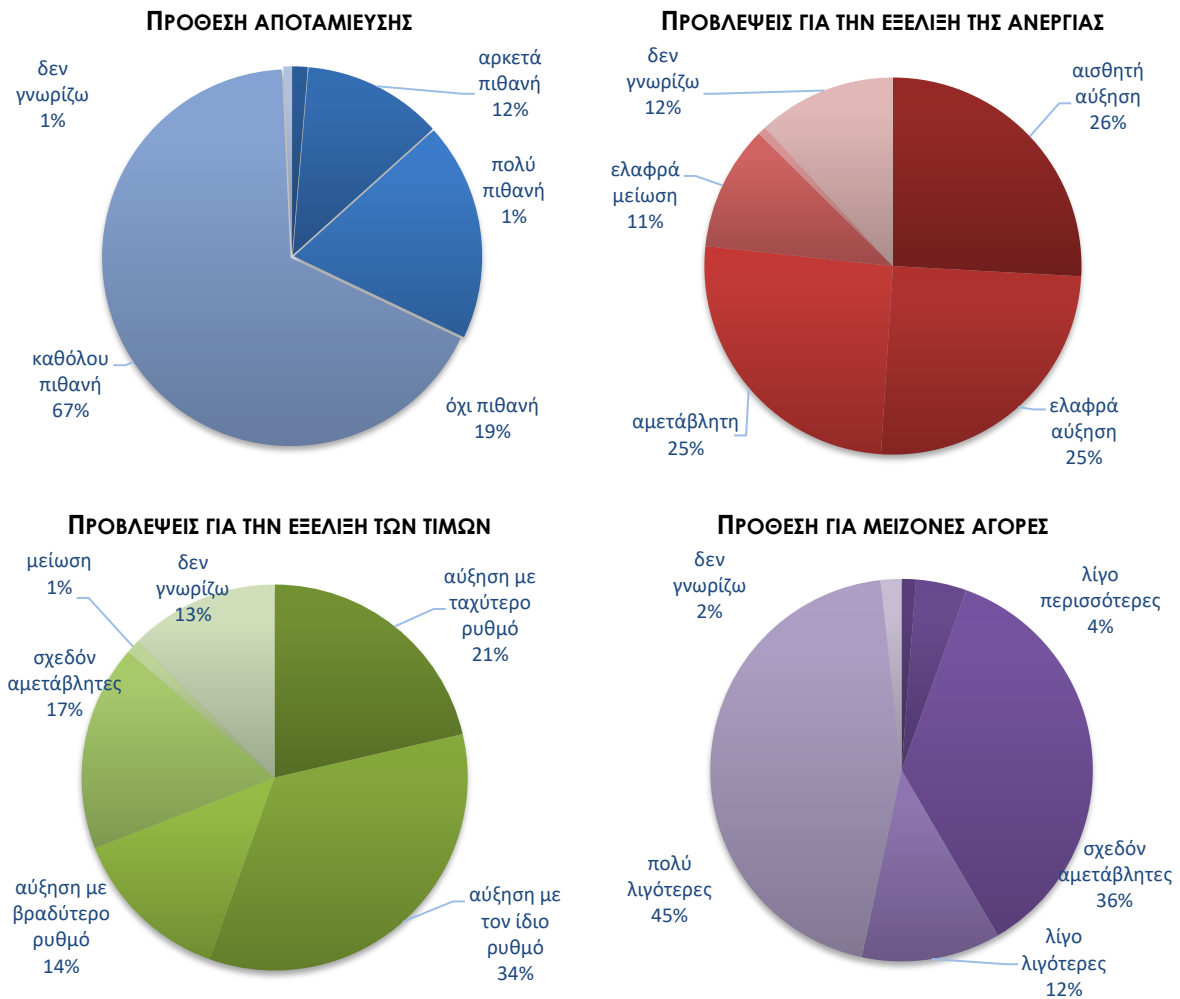
Διάγραμμα 6: Δείκτης Εμπιστοσύνης Καταναλωτών (εποχικά εξομαλυμένα στοιχεία)



Πηγή: Ευρωπαϊκή Επιτροπή, DG Ecfm

• Αμετάβλητη η πρόθεση για μείζονες αγορές

Η πρόθεση των καταναλωτών για σημαντικές αγορές τους προσεχείς 12 μήνες (επίπλων, ηλεκτρικών συσκευών κ.λπ.) παρέμεινε αμετάβλητη, με το σχετικό δείκτη να διαμορφώνεται στις -47,4 (από -47,3) μονάδες. Το 57% των καταναλωτών (από 55%) προέβλεψε ότι θα προβεί σε λιγότερες ή πολύ λιγότερες δαπάνες, ενώ το 6% (από 5%) αναμένει το αντίθετο. Οι ευρωπαϊκοί δείκτες διαμορφώθηκαν στις -20,7 μονάδες στην ΕΕ και στις -21,5 μονάδες στην Ευρωζώνη.

Διάγραμμα 7: Ενδεικτικές μεταβλητές της έρευνας καταναλωτών το επόμενο 12μηνο

Πηγή: IOBE

- **Μικρή βελτίωση της πρόθεσης για αποταμίευση**

Ο δείκτης της πρόθεσης για αποταμίευση τους προσεχείς 12 μήνες ενισχύθηκε ελαφρά τον Δεκέμβριο και διαμορφώθηκε στις $-69,2$ μονάδες (από $-72,2$). Το 86% (από 88%) των νοικοκυριών δεν θεωρεί πιθανή την αποταμίευση στο επόμενο 12μηνο, ενώ το 13% τη θεωρεί πιθανή ή πολύ πιθανή. Οι σχετικοί δείκτες διαμορφώθηκαν στις $-1,5$ μονάδες στην ΕΕ και στις $-1,4$ μονάδες στην Ευρωζώνη.

- **Βελτίωση στις προβλέψεις για την ανεργία**

Ο δείκτης πρόβλεψης για την εξέλιξη της ανεργίας τους προσεχείς 12 μήνες υποχώρησε τον Δεκέμβριο, στις $+32,4$ μονάδες, από $+38,3$ τον Νοέμβριο. Το ποσοστό των νοικοκυριών που προέβλεψε μικρή ή αισθητή άνοδο της ανεργίας υποχώρησε στο 51% (από 55%), με το 11% των ερωτηθέντων να αναμένει ελαφρά μείωσή της. Οι αντίστοιχοι δείκτες σε ΕΕ και Ευρωζώνη διαμορφώθηκαν στις $+23,4$ και $+20,0$ μονάδες.

- **Έντονη εξασθένιση των προβλέψεων για άνοδο των τιμών**

Ο θετικός δείκτης για τις προβλέψεις μεταβολών στις τιμές τους προσεχείς 12 μήνες υποχώρησε έντονα τον Δεκέμβριο και διαμορφώθηκε στις $+28,6$ μονάδες, έναντι $+41,2$ μονάδων τον Νοέμβριο. Το 55% (από 64%) των νοικοκυριών προέβλεψε άνοδο τιμών με τον ίδιο ή ταχύτερο ρυθμό και το

17% αναμένει σταθερότητα. Οι δείκτες σε ΕΕ και Ευρωζώνη διαμορφώθηκαν στις +23,9 και 23,7 μονάδες αντίστοιχα.

- **Υποχώρηση του ποσοστού που «μόλις τα βγάζει πέρα»**

Σχετικά με τις εκτιμήσεις για την τρέχουσα οικονομική κατάσταση του νοικοκυριού, το ποσοστό των καταναλωτών που δηλώνει ότι «μόλις τα βγάζει πέρα» εξασθένησε στο 60% (από 65%), ενώ στο 13% (από 12%) ενισχύθηκε το ποσοστό όσων αναφέρουν ότι αντλούν από τις αποταμιεύσεις τους. Οι καταναλωτές που δήλωσαν ότι αποταμιεύουν λίγο ή πολύ αποτελούν το 18% του συνόλου, ενώ το ποσοστό όσων δήλωσαν ότι «έχουν χρεωθεί» ενισχύθηκε στο 8%.

- **Άνοδος του ποσοστού των νοικοκυριών που είναι αβέβαια για τη μελλοντική οικονομική κατάστασή τους**

Στο ερώτημα το οποίο αξιολογεί το βαθμό αβεβαιότητας των νοικοκυριών ως προς τις μελλοντικές οικονομικές εξελίξεις, το 61% έκρινε τον Δεκέμβριο ότι η οικονομική κατάστασή του μπορεί να προβλεφθεί δύσκολα ή σχετικά δύσκολα, ποσοστό υψηλότερο σε σχέση με το 56% του προηγούμενου μήνα.